

ბიზნესის განწყობის ინდექსი

9.7

შემცირდა

პესიმისტურად განწყობილი კერძო სექტორი

IV კვ 2024

კვლევაში მონაწილე კომპანიები

მსვლი

მცირე და საშუალო

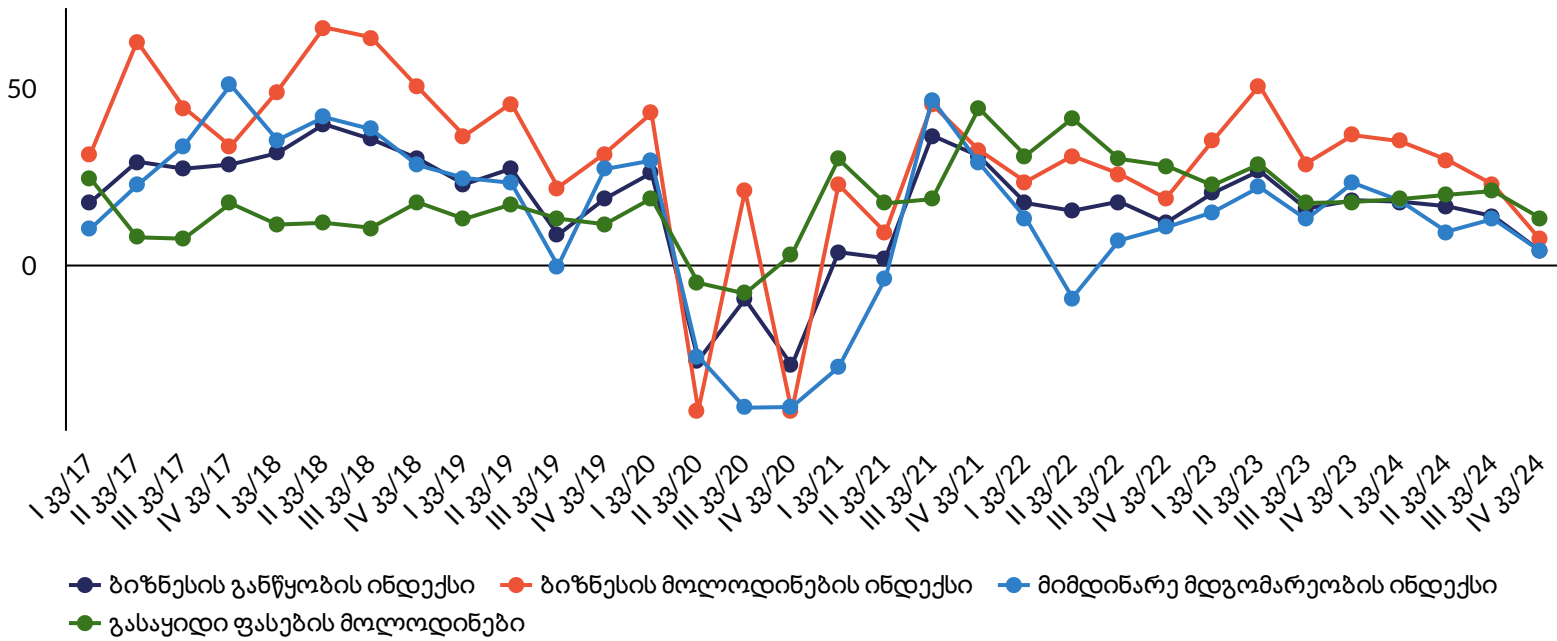


25



67

კვლევის ძირითადი შედეგები



- 2024 წლის IV კვარტლისთვის ბიზნესის განწყობის ინდექსი (BCI) 9.7 პუნქტით შემცირდა და 3.8-ს გაუტოლდა. ბიზნესის განწყობის ყველაზე დიდი გაუარესება საფინანსო (-22.1) სექტორში დაფიქსირდა. BCI-ის უარყოფითი ცვლილება გაუარესებულმა მიმდინარე მდგომარეობამ და ნაკლებად პოზიტიურმა მოლოდინებმა განაპირობა.
- მიმდინარე მდგომარეობის ინდექსი, რომელიც კომპანიების მიერ გასული კვარტლის განმავლობაში საკუთარი ეკონომიკური მდგომარეობის შეფასებას ეყრდნობა, 2024 წლის III კვარტალთან შედარებით 9.1 პუნქტით შემცირდა და 2024 წლის IV კვარტლისთვის 3.8-ს გაუტოლდა. მიმდინარე მდგომარეობის ყველაზე დიდი გაუარესება მშენებლობის (-18.2) და ვაჭრობის (-13.6) სექტორებში დაფიქსირდა.
- ბიზნესის მოლოდინების ინდექსი, რომელიც გვიჩვენებს, რამდენად ოპტიმისტურად არის განწყობილი ბიზნეს სექტორი მომავლის მიმართ, 7.0 პუნქტამდე შემცირდა. 2024 წლის IV კვარტლისთვის მოლოდინების საგრძნობი შემცირება დაფიქსირდა მრეწველობის (-40.0) და სოფლის მეურნეობის (-30.0) სექტორებში.
- გასაყიდი ფასების მოლოდინების ინდექსი 7.6-ით შემცირდა და 13.1 პუნქტი შეადგინა. ეს მაჩვენებელი გვიჩვენებს, რომ ბიზნესების წილი, რომელიც მომდევნო სამ თვეში ვარაუდობს ფასის მატებას საკუთარ პროდუქტზე, შემცირდა.

(*) ბიზნესის განწყობის ინდექსი იცვლება [-100; +100] სკალაზე. ინდექსის სიდიდე გვაჩვენებს გამოკითხული რესპონდენტების დადებითი და უარყოფითი პასუხების შეწონილ ბალანსს. თუკი გამოკითხული ბიზნესების 100% იქნება პოზიტიურად განწყობილი, მაშინ ინდექსი გაუტოლდება 100-ს. -100 ნიშნავს, რომ ყველა გამოკითხული ბიზნესი უარყოფითად არის განწყობილი. თუ განწყობის ინდექსი გაუტოლდება 0-ს, ნიშნავს, რომ დადებითად და უარყოფითად/ნეიტრალურად განწყობილი ბიზნესების განაწილება თანაბარია (მეტი ინფორმაციისათვის იხილეთ მეთოდოლოგიური შენიშვნები).

ბიზნესის განწყობის ინდექსი

ბიზნესის განწყობის ინდექსი სექტორების მიხედვით

მცირე და საშუალო

მსხვილი



კვ IV/24 ცვლილება
0.5 ▼ **-7.4**

კვ IV/24 ცვლილება
15.1 ▼ **-16.5**

სექტორი	კვ IV/24	ცვლილება
მრეწველობა	-11.4	▼ -10.0
მშენებლობა	0.0	■ 0.0
ვაჭრობა	12.1	▼ -6.8
მომსახურება	10.1	▼ -3.6
სოფლის მეურნეობა	-10.0	▼ -20.0
საფინანსო სექტორი	9.1	▼ -22.1
სხვა	-14.0	▼ -48.3

2024 წლის IV კვარტლისთვის, მსხვილი ბიზნესებისთვის მთავარ გამოწვევას კვალიფიციური სამუშაო ძალის სიმცირე წარმოადგენს. შემზღუდველი ფაქტორებიდან „სხვა“ ფაქტორები მეორე ადგილზე დგას მსხვილი ბიზნესებისთვის. რაც შეეხება მცირე და საშუალო კომპანიებს, მათთვის საქმიანობის მთავარი შემზღუდველი ფაქტორები მოთხოვნის და კვალიფიციური სამუშაო ძალის სიმცირეა.

ბიზნეს საქმიანობის შემზღუდველი ფაქტორები IV კვარტალი, 2024 წელი

