

ბიზნესის განწყობის ინდექსი

2.8

შემცირდა

განწყობების გაუარესება
გრძელდება

III კვ 2024

კვლევაში მონაწილე კომპანიები

მსხვილი

მცირე და საშუალო

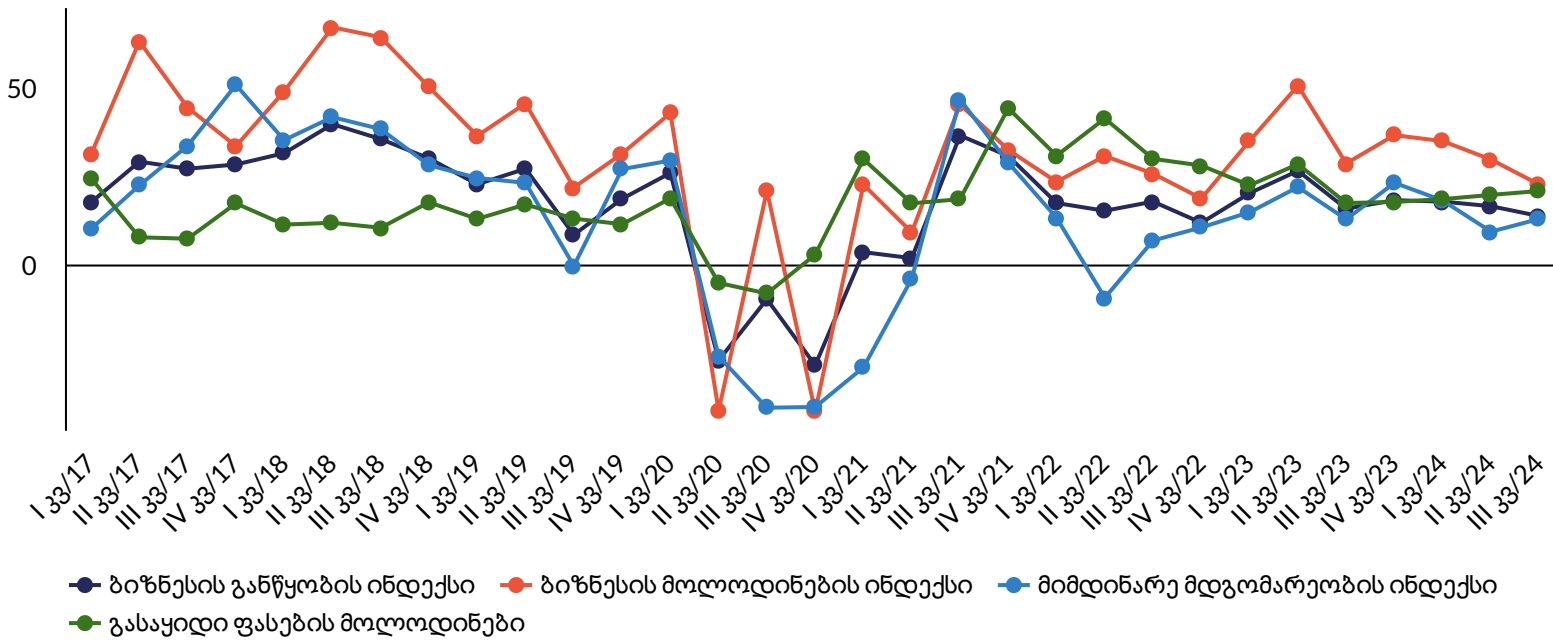


22



90

კვლევის ძირითადი შედეგები



- 2024 წლის III კვარტლისთვის ბიზნესის განწყობის ინდექსი (BCI) 2.8 პუნქტით შემცირდა და 13.6-ს გაუტოლდა. ბიზნესის განწყობის ყველაზე დიდი გაუარესება მშენებლობის (-12.5) სექტორში დაფიქსირდა. BCI-ის უარყოფითი ცვლილება ნაკლებად პოზიტიურმა მოლოდინებმა განაპირობა.
- მიმდინარე მდგომარეობის ინდექსი, რომელიც კომპანიების მიერ გასული კვარტლის განმავლობაში საკუთარი ეკონომიკური მდგომარეობის შეფასებას ეყრდნობა, 2024 წლის II კვარტალთან შედარებით 3.6 პუნქტით გაიზარდა და 2024 წლის III კვარტლისთვის 12.8-ს გაუტოლდა. მიმდინარე მდგომარეობის ყველაზე დიდი გაუმჯობესება მშენებლობის (18.2) და სოფლის მეურნეობის (10.0) სექტორებში დაფიქსირდა.
- ბიზნესის მოლოდინების ინდექსი, რომელიც გვიჩვენებს, რამდენად ოპტიმისტურად არის განწყობილი ბიზნეს სექტორი მომავლის მიმართ, 22.5 პუნქტამდე შემცირდა. 2024 წლის III კვარტლისთვის მოლოდინების საგრძნობი შემცირება დაფიქსირდა მშენებლობის (-25.0) და მომსახურების (-23.3) სექტორებში.
- გასაყიდი ფასების მოლოდინების ინდექსი მცირედით, 1.1-ით გაიზარდა და 20.7 პუნქტს მიაღწია. ეს მაჩვენებელი გვიჩვენებს, რომ ბიზნესების წილი, რომელიც მომდევნო სამ თვეში ვარაუდობს ფასის მატებას საკუთარ პროდუქტზე, მცირედით გაიზარდა.

(*) ბიზნესის განწყობის ინდექსი იცვლება [-100; +100] სკალაზე. ინდექსის სიდიდე გვაჩვენებს გამოკითხული რესპონდენტების დადებითი და უარყოფითი პასუხების შეწონილ ბალანსს. თუკი გამოკითხული ბიზნესების 100% იქნება პოზიტიურად განწყობილი, მაშინ ინდექსი გაუტოლდება 100-ს. -100 ნიშნავს, რომ ყველა გამოკითხული ბიზნესი უარყოფითად არის განწყობილი. თუ განწყობის ინდექსი გაუტოლდება 0-ს, ნიშნავს, რომ დადებითად და უარყოფითად/ნეიტრალურად განწყობილი ბიზნესების განაწილება თანაბარია (მეტი ინფორმაციისათვის იხილეთ მეთოდოლოგიური შენიშვნები).

ბიზნესის განწყობის ინდექსი

ბიზნესის განწყობის ინდექსი სექტორების მიხედვით

მცირე და საშუალო

მსხვილი



კვ III/24 ცვლილება
7.9 ▲ **0.4**

კვ III/24 ცვლილება
31.6 ▼ **-7.9**

სექტორი	კვ III/24	ცვლილება
მრეწველობა	-1.4	▲ 0.0
მშენებლობა	0.0	▼ -12.5
ვაჭრობა	18.9	▲ 1.7
მომსახურება	13.7	▼ -10.3
სოფლის მეურნეობა	10.0	▼ -4.0
საფინანსო სექტორი	31.2	▲ 15.6
სხვა	34.3	▲ 21.6

2024 წლის III კვარტლისთვის, მსხვილი ბიზნესებისთვის მთავარ გამოწვევას კვალიფიციური სამუშაო ძალის და მოთხოვნის სიმცირე წარმოადგენს. რაც შეეხება მცირე და საშუალო კომპანიებს, მათთვის საქმიანობის მთავარი შემზღუდველი ფაქტორები მოთხოვნის სიმცირე და ფინანსებზე ხელმისაწვდომობაა.

ბიზნეს საქმიანობის შემზღუდველი ფაქტორები III კვარტალი, 2024 წელი

