



ISET

International School of Economics at TSU
Policy Institute

პოლიტიკის დოკუმენტი N2024/04

რუსეთის ხორბლის პოლიტიკა და საქართველოს საპასუხო ნაბიჯები

აპრილი, 2024

ავტორი:
სალომე გელაშვილი

შენიშვნა: წინამდებარე დოკუმენტი მომზადებულია შვედეთის ფინანსური მხარდაჭერით. დოკუმენტის შინაარსი არის ავტორ(ებ)ის პასუხისმგებლობა და არცერთ შემთხვევაში არ ასახავს შვედეთის პოზიციას.

აბსტრაქტი

ბოლო წლების განმავლობაში ხორბლის საერთაშორისო ფასები სერიოზული პოლიტიკური მღელვარების მიზეზად იქცა. განსაკუთრებით, COVID-19-ის პანდემიისა და უკრაინაში რუსეთის ომის დროს, როდესაც რუსეთი პერიოდულად წყვეტდა მარცვლეულის ექსპორტს, რათა გავლენა მოეხდინა მსოფლიო ფასებზე. საქართველო მნიშვნელოვნად არის დამოკიდებული რუსეთიდან იმპორტირებულ ხორბალზე: საქართველოს ბაზარს ხორბლის 95% სწორედ რუსეთიდან მიეწოდება. მიუხედავად რუსეთის მიერ 2-3 წელიწადში ერთხელ ხორბლის ექსპორტზე დაწესებული აკრძალვებისა და შეზღუდვებისა, საქართველომ ჯერ კიდევ ვერ შეძლო იმპორტის წყაროების წარმატებით დივერსიფიკაცია. ამ დოკუმენტში განხილულია რუსეთის ხორბალთან დაკავშირებული პოლიტიკის გავლენა საქართველოს ბაზარზე და საქართველოს საპასუხო ნაბიჯები ამ სავაჭრო შეზღუდვებთან დაკავშირებით.

2023 წლის ივნისში, საქართველოს ფქვილის მწარმოებელთა ასოციაციის მოთხოვნის პასუხად, საქართველოს მთავრობამ დროებითი საიმპორტო გადასახადი დააწესა რუსეთიდან იმპორტირებულ ხორბლის ფქვილზე. ასოციაციამ იმპორტის გადასახადის დაწესება მას შემდეგ მოითხოვა, რაც 2021 წელს რუსეთმა ხორბალზე ე. წ. „მცურავი ბაჟი“ დააწესა, რის შემდეგაც, ხორბლის ფქვილთან შედარებით, ხორბლის იმპორტი საგრძნობლად გამვირდა. ხორბალზე დაწესებული „მცურავი ბაჟის“ შედეგად, ხორბლის ფქვილის იმპორტი მკვეთრად გაიზარდა და თითქმის მთლიანად ჩანაცვლა ხორბლის იმპორტი. ამან გამოიწვია საქართველოში ბევრი წისქვილის დახურვა, ადგილობრივ მწარმოებლებს კი გაუჭირდათ ქართული ხორბლის რეალიზება. ფქვილის იმპორტის ამგვარი ზრდა მნიშვნელოვნად ზრდის რუსეთიდან იმპორტირებული ფქვილით ადგილობრივი წარმოების ფქვილის ჩანაცვლების რისკს.

აღნიშნული პრობლემის გადასაჭრელად საქართველოს მთავრობამ იმპორტირებულ ფქვილზე დროებითი საიმპორტო გადასახადი დააწესა. საიმპორტო გადასახადი ფქვილზე 2023 წლის ივნისიდან ამოქმედდა და ტონაზე 50 ლარს შეადგენდა. მოგვიანებით, 2023 წლის 10 ოქტომბრიდან ეს გადასახადი 250 ლარამდე (92 აშშ დოლარი) გაიზარდა¹. ასევე მეწისქვილეები შეთანხმდნენ, რომ 1 კგ ხორბალს ქართველი ფერმერებისგან 0.7 ლარად (0.3 აშშ დოლარად) შეიძენდნენ. გადასახადი 2024 წლის 1-ელ მარტამდე უნდა ყოფილიყო ძალაში, თუმცა 1-ელ სექტემბრამდე გახანგრძლივდა. მთავრობის გადაწყვეტილებით, საიმპორტო გადასახადი ქერსა და ქატოზეც დაწესდა და 100 ლარით განისაზღვრა.

¹ ერთი ტონა ხორბლის იმპორტის საშუალო ფასი 225 აშშ დოლარიდან 435 აშშ დოლარამდე მერყეობს.

ხორბლისა და ფქვილის ბაზარზე ჯანსაღი კონკურენციის შესანარჩუნებლად საქართველოს ხორბლისა და ფქვილის მწარმოებელთა ასოციაცია მხარს უჭერს დროებითი საიმპორტო გადასახადის გახანგრძლივებას შემდეგ მიზეზთა გამო ([Resonance daily, 2024](#)):

- საიმპორტო გადასახადის დაწესების შედეგად, ხორბლის ფქვილსა და ხორბალს შორის ჯანსაღი კონკურენცია აღდგა და ქართულმა წისქვილებმა მუშაობა განაახლა;
- მთავრობის ჩარევის შემდეგ, ფერმერებმა წარმატებით გაყიდეს 50 000 ტონაზე მეტი (საშუალო წლიური წარმოების ნახევარი) ადგილობრივი წარმოების ხორბალი. [საქართველოს გარემოს დაცვისა და სოფლის მეურნეობის სამინისტრომ](#) ხაზი გაუსვა ბოლო ორი წლის განმავლობაში ხორბლის ადგილობრივი წარმოების 60%-იან ზრდას და მდგრადი ზრდის მოლოდინს;
- ხორბლის იმპორტი გაიზარდა და საქართველოში ყოველთვიურად 20 000-დან 25 000 ტონამდე ხორბალი შემოდის, აღნიშნულ ჩარევამდე კი ხორბლის საშუალო თვიური იმპორტი 15 337 ტონას შეადგენდა (2022 წელს). გარდა ამისა, საქართველოში ყოველთვიურად, საშუალოდ, 8 000-დან 12 000 ტონამდე ხორბლის ფქვილის იმპორტი ხორციელდება, მაშინ როცა, გადასახადის დაწესებამდე იმპორტირებული ხორბლის ფქვილის რაოდენობა 15 000 ტონას შეადგენდა (2022 წელს);
- 100 კილოგრამი უმაღლესი ხარისხის ფქვილის ფასი დასტაბილურდა და 45-დან 49 ლარამდე მერყეობდა. შესაბამისად, პურის ფასიც არ გაზრდილა;
- საიმპორტო გადასახადის დაწესებამ სახელმწიფო ბიუჯეტში დამატებით 20 მილიონი ლარის შემოსავალი მოიტანა;
- წისქვილების ამუშავების შედეგად, ქვეყანაში ამჟამად ხორბლის მიწოდება სტაბილურია და სტრატეგიულად იმართება, გაერთიანებული ერების ორგანიზაციის რეკომენდაციების შესაბამისად. ქართული ხორბლის სეზონური წარმოების გათვალისწინებით, აღნიშნული ზომები აუმჯობესებს სასურსათო უსაფრთხოების დონეს გაუთვალისწინებელი კრიტიკული სცენარის შემთხვევაშიც კი.

მიუხედავად იმისა, რომ ხორბლის ფქვილზე საიმპორტო გადასახადის გახანგრძლივების შესახებ არაერთი მოსაზრება არსებობს, ამ საკითხთან დაკავშირებით დასაბუთებული გადაწყვეტილების მისაღებად აუცილებელია საქართველოში ხორბლის ბაზარზე წარმოების, ვაჭრობის და ფასების დინამიკის უფრო დეტალურად შესწავლა. გარდა ამისა, თუ გავითვალისწინებთ რუსეთის მიერ ხორბლის ექსპორტზე დაწესებული შეზღუდვების ისტორიას, სავაჭრო პოლიტიკის შესამუშავებლად საჭიროა საკითხის უფრო ფართო პერსპექტივიდან დანახვა და რუსულ ხორბალზე დამოკიდებულებასთან დაკავშირებული რისკების შეფასება.

რუსეთის პოლიტიკა ხორბლის ბაზარზე

რუსეთი, როგორც მსოფლიოში ხორბლის ერთ-ერთი მთავარი მწარმოებელი, ცნობილია მარცველულის ექსპორტის პერიოდული შეფერხების პოლიტიკით, რაც მნიშვნელოვნად განაპირობებს ხორბლის საერთაშორისო ფასს (იხ. ცხრილი 1). აღნიშნული საკითხი განსაკუთრებით აქტუალური ბოლო წლების განმავლობაში გახდა, COVID-19-ის პანდემიისა და რუსეთის მიერ უკრაინის წინააღმდეგ ომის დაწყების პერიოდში.

ცხრილი 1. რუსეთის ინტერვენციები ხორბლის ბაზარზე და მათი გავლენა ხორბლის ფასებზე, 2007-2023 წწ.

სავაჭრო წელი (ივლისი/ოგონი)	განხორციელებული ჩარევა	აღწერა	პოტენციური გავლენა მსოფლიო ფასზე
2007/08	ექსპორტის გადასახადი	ექსპორტის გადასახადი 10%-ს შეადგენდა, 2008 წლის დასაწყისისთვის კი 40%-მდე გაიზარდა და ივლისამდე უცვლელი დარჩა	+210 აშშ დოლარი ტონაზე
2010/11	ექსპორტის აკრძალვა	2010 წლის 15 აგვისტოდან 2011 წლის 30 ივნისამდე ხორბლის ექსპორტი სრულად აკრძალა	+175 აშშ დოლარი ტონაზე
2012	ექსპორტის აკრძალვის და გადასახადების დაწესების მუქარა	ექსპორტის პოტენციური აკრძალვა/გადასახადების დაწესება გვალვის გამო	+130 აშშ დოლარი ტონაზე
2014/15	ექსპორტის გადასახადი	2015 წლის 1 თებერვლიდან 15 მაისის ჩათვლით ექსპორტის გადასახადი შეადგენდა საბაჟო ღირებულების 15%-ს	+75 აშშ დოლარი ტონაზე
2015/16	ექსპორტის გადასახადი	2015 წლის 15 ივლისს გადასახადი განისაზღვრა სახელმეკრულებო ფასის 50%-ის ოდენობით და 99 აშშ დოლარის გამოკლებით	+80 აშშ დოლარი ტონაზე
2019/20	საექსპორტო კვოტა	2020 წლის 1 აპრილიდან 30 ივნისამდე ხორბლის საექსპორტო კვოტად განისაზღვრა 7.0 მლნ ტონაზე	+75 აშშ დოლარი ტონაზე

2020/21	ექსპორტის გადასახადი	2021 წლის თებერვალში ექსპორტის გადასახადი განისაზღვრა 29.2 აშშ დოლარით ტონაზე, ხოლო მარტიდან მაისის ჩათვლით გაიზარდა 59.8 დოლარამდე. მცურავი ბაჟი ამოქმედდა ივნისში	+95 აშშ დოლარი ტონაზე
	საექსპორტო კვოტა	2021 წლის 15 თებერვლიდან 30 ივნისამდე მარცვლეულის საექსპორტო კვოტად განისაზღვრა 17.5 მლნ. ტონაზე	
2021/22	მცოცავი ექსპორტის გადასახადის მუქარა	2021 წლის ივნისში დაწესდა ექსპორტის გადასახადი, რომელიც გამოითვლებოდა ყოველკვირეულად და შეადგენდა ერთი ტონა ხორბლის საორიენტაციო ფასსა და 200 აშშ დოლარს შორის არსებული სხვაობის 70 %-ს. აღნიშნული წესით გამოთვლილი გადასახადი იზრდებოდა ხორბლის ფასის ზრდასთან ერთად	+250 აშშ დოლარი ტონაზე
	საექსპორტო კვოტა	2022 წლის 15 თებერვლიდან 30 ივნისამდე ხორბლის ექსპორტზე დაწესდა კვოტა – 8 მლნ. ტონაზე	
2023/24	ექსპორტის აკრძალვა	2023 წლის 1 დეკემბერს ძალაში შევიდა მარცვლეულის ექსპორტზე დაწესებული აკრძალვა, რომელიც 2024 წლის 31 მაისამდე მოქმედებს	ფასები ჯერჯერობით არ გაზრდილა
	საექსპორტო კვოტა	რუსეთიდან ექსპორტირებულ მარცვლეულზე განისაზღვრა საექსპორტო კვოტა 24 მლნ ტონის ოდენობით	
2023	შავი ზღვის მარცვლეულის ინიციატივიდან გასვლა	რუსეთმა შავი ზღვის ჩრდილო-დასავლეთ ნაწილში მოძრავი გემების უსაფრთხოების გარანტიები გააუქმა	უკრაინიდან პარტნიორ ქვეყნებში (ძირითადად აფრიკაში) ხორბლის მიწოდების შეფერხება

წყარო: ამერიკის შეერთებული შტატების სოფლის მეურნეობის სამინისტრო, 2022 წ.

რუსეთის ფედერაციის ხელისუფლება.

The Kansas City Wheat Futures, The U.S. Wheat Associates.

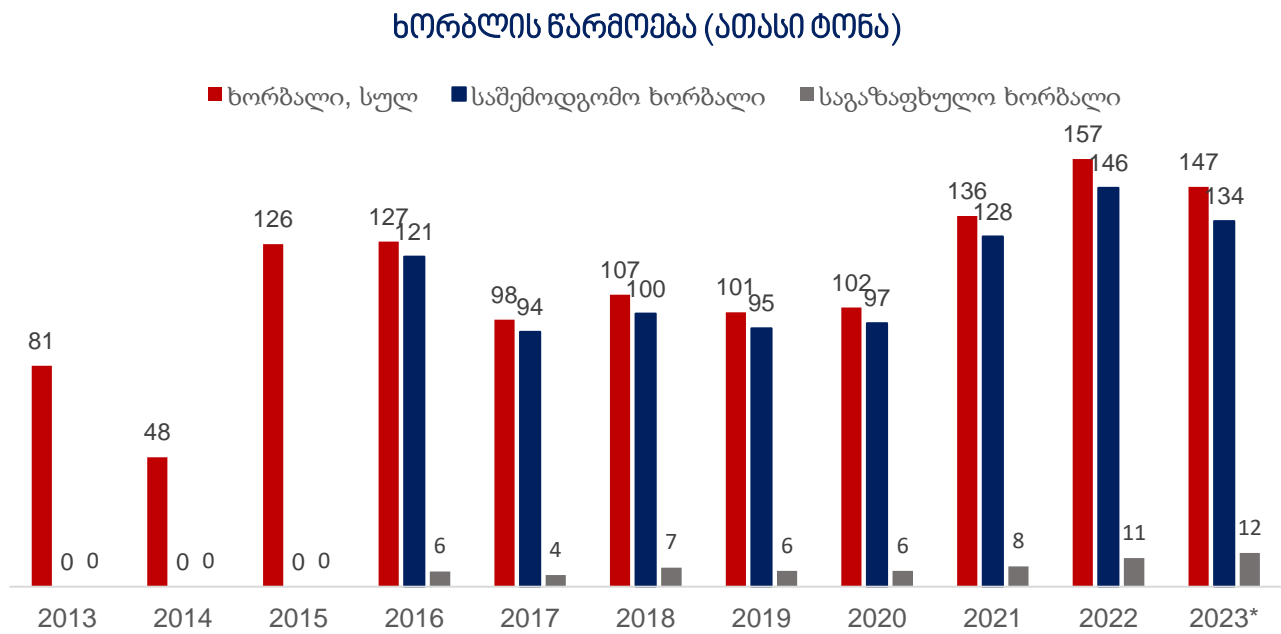
რუსეთის ერთ-ერთი ბოლო ჩარევა ხორბლის ბაზარზე იყო მისი გასვლა შავი ზღვის მარცვლეულის ინიციატივიდან – ეს არის შეთანხმება რუსეთს, უკრაინას, თურქეთსა და გაერთიანებული ერების ორგანიზაციას (გაერო) შორის უკრაინაში რუსეთის შეჭრის დროს უკრაინის პორტებიდან მარცვლეულისა და სურსათის უსაფრთხო ტრანსპორტირების შესახებ. მიუხედავად იმისა, რომ საქართველო პირდაპირ არ ახორციელებს ხორბლის იმპორტს უკრაინიდან და არ დგას შიმშილის საფრთხის წინაშე, რუსეთის ხორბლის საექსპორტო პოლიტიკა მნიშვნელოვან საფრთხეს უქმნის ქვეყნის სასურსათო უსაფრთხოებას. საქართველო დიდწილად არის დამოკიდებული რუსეთიდან იმპორტირებულ ხორბალზე: საქართველოს ბაზარზე ხორბლის 95%-ის მიწოდება სწორედ რუსეთიდან ხდება. მიუხედავად რუსეთის მიერ 2-3 წელიწადში ერთხელ ხორბლის ექსპორტზე დაწესებული აკრძალვებისა და შეზღუდვებისა, საქართველომ ჯერ კიდევ ვერ შეძლო იმპორტის წყაროების წარმატებით დივერსიფიკაცია.

საქართველოს ხორბლის ბაზრის მაჩვენებლები

ადგილობრივი წარმოება

საქართველოში საკმარისი რაოდენობის ხორბლის მოყვანა მცირემიწიანობის გამო ყოველთვის გამოწვევა იყო. თუმცა, ბოლო ათწლეულის განმავლობაში ქართული ხორბლის ადგილობრივი წარმოება მნიშვნელოვნად გაიზარდა (იხ. გრაფიკი 1). განსაკუთრებით მნიშვნელოვანი ზრდა ბოლო წლებში დაფიქსირდა: მაგალითად, 2020 წელთან შედარებით, ქართული ხორბლის წარმოება 2021 წელს 32%-ით, 2022 წელს კი 53%-ით გაიზარდა. 2023 წლის წინასწარი მონაცემებიც საკმაოდ მაღალია და 147 ათას ტონას შეადგენს. ტრადიციულად, აქედან 91% საშემოდგომო ხორბალზე მოდის. აქვე ისიც უნდა აღინიშნოს, რომ მართალია, საგაზაფხულო ხორბლის წარმოება საკმაოდ მცირეა, მაგრამ 2016 წელთან შედარებით მაინც გაორმაგებულია (იხ. გრაფიკი 1).

გრაფიკი 1. ხორბლის წარმოება საქართველოში, 2013-2023 წწ



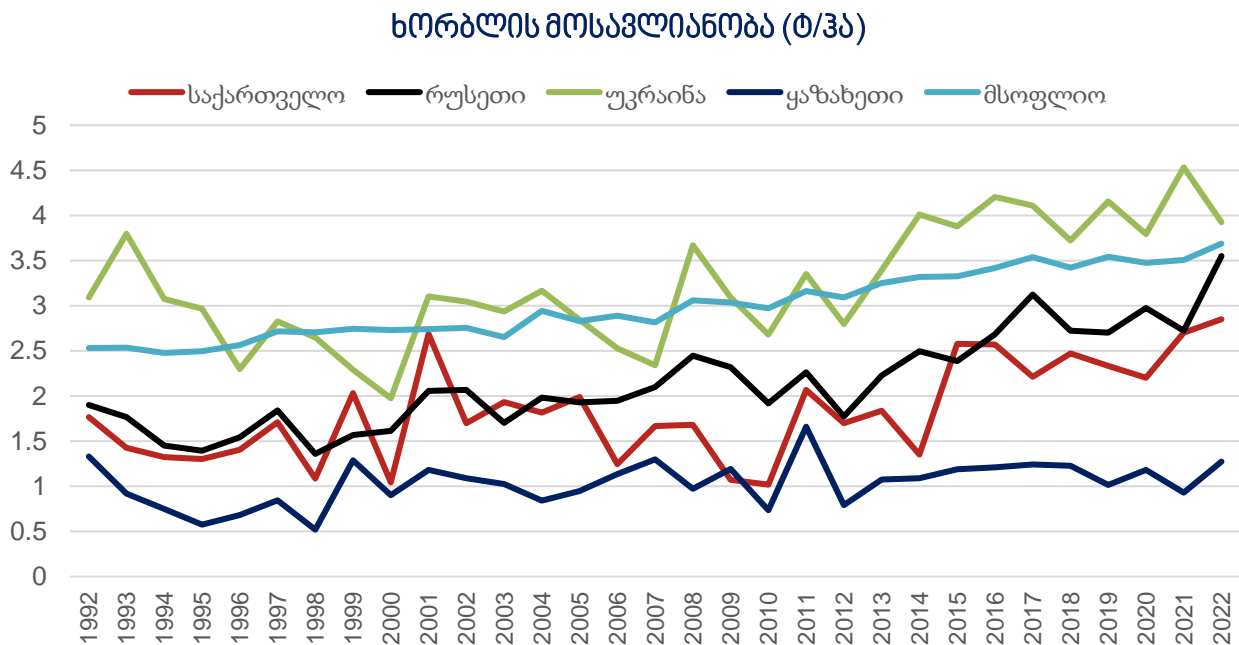
შენიშვნა: *წინასწარი მონაცემები. 2023 წლის დაზუსტებული მონაცემები ხელმისაწვდომი იქნება 2024 წლის 14 ივნისს.

წყარო: საქსტატი, 2024

ადგილობრივი წარმოების ამგვარი ზრდა დადებითად აისახება თვითუზრუნველყოფის კოეფიციენტზე, რომელიც 2022 წელს, 2014 წელთან შედარებით, 7%-დან 22%-მდე გაიზარდა, რაც ხელს უწყობს სასურსათო უსაფრთხოების გაუმჯობესებას.

აქვე აღსანიშნავია ისიც, რომ მიუხედავად წარმოების ზრდისა, პროდუქტიულობის თვალსაზრისით, საქართველო არ გამოირჩევა მაღალი მაჩვენებელით (2.9 ტ/ჰა) და 2022 წლის მონაცემებით ჩამორჩება მსოფლიოს საშუალო მაჩვენებელს (3.7 ტ/ჰა) (გრაფიკი 2).

გრაფიკი 2. ხორბლის მოსავლიანობა



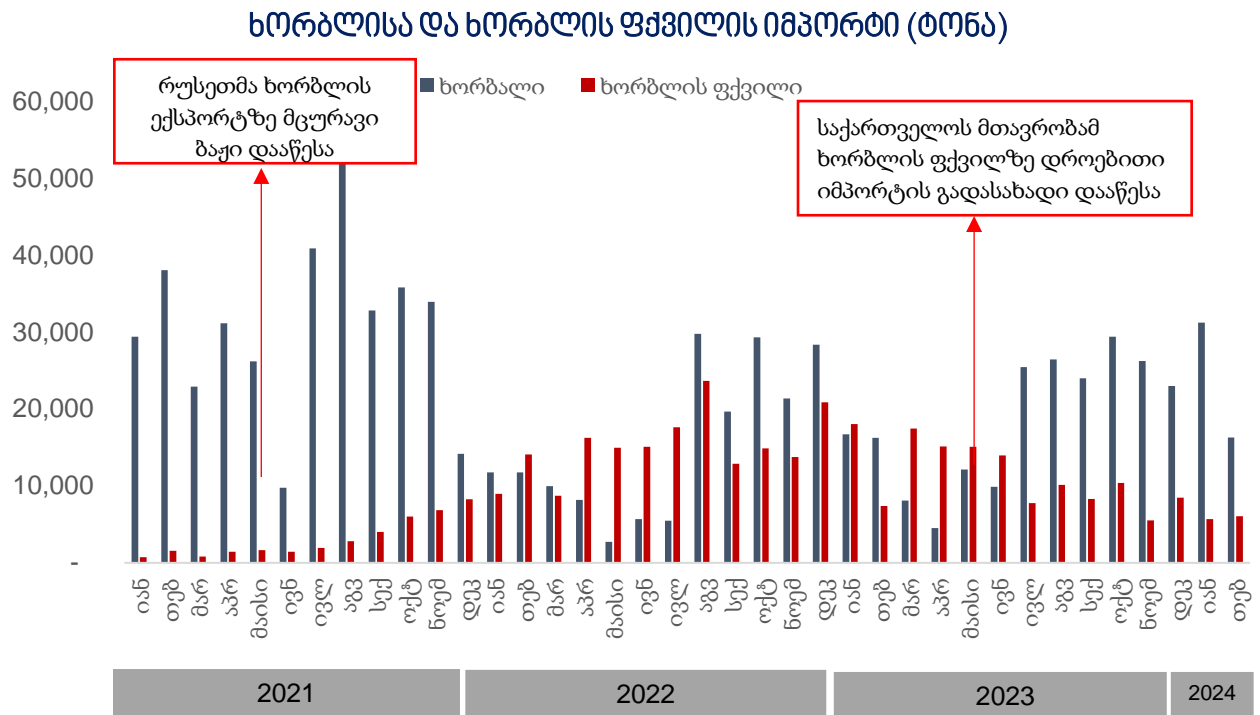
წყარო: წყარო: <https://ourworldindata.org/grapher/wheat-yields>

ხორბლის იმპორტი

ხორბალზე რუსეთის მიერ მცურავი ბაჟის დაწესებამდე, საქართველოში ხორბლის ფქვილის იმპორტი თითქმის არ ხდებოდა. თუმცა ხორბალზე მცურავი ბაჟის დაწესების შემდეგ ხორბლის ფქვილის იმპორტი 20-ჯერ გაიზარდა – 2021 წლის იანვარში არსებული 743 ტონიდან 15 086 ტონამდე 2023 წლის მათში. რუსეთიდან ხორბლის ფქვილის იმპორტმა პიკს 2022 წლის აგვისტოში მიაღწია და 23 651 ტონა შეადგინა (იხ. გრაფიკი 3). ამავდროულად, ხორბლის იმპორტი თითქმის 60%-ით შემცირდა და 2021 წლის იანვარში იმპორტირებული

29 397 ტონიდან 2023 წლის მაისში 12 133 ტონამდე დაეცა. ყველაზე დაბალი მაჩვენებელი (2 743 ტონა) 2022 წლის მაისში დაფიქსირდა (იხ. გრაფიკი 3).

გრაფიკი 3. ხორბლისა და ხორბლის ფქვილის იმპორტი საქართველოში, 2021-2024 წწ



წყარო: საქსტატი, 2024

2023 წლის ივნისში ხორბლის ფქვილზე დროებითი საიმპორტო გადასახადის დაწესების შემდეგ ხორბლის იმპორტი გაიზარდა და, მართალია, ჯერ არ გათანაბრებულა 2021 წლის მაჩვენებელთან, მაგრამ 2024 წლის თებერვალში საკმაოდ მიუახლოვდა ბაჟამდე არსებულ მონაცემს (ბაჟამდე საშუალოდ 30 ათასი ტონა ხორბალი შემოდიოდა). ამავდროულად, ხორბლის ფქვილის იმპორტი შემცირდა, თუმცა 2021 წელს დაფიქსირებულ მაჩვენებელზე უფრო მაღალი დარჩა. ეს მიანიშნებს საქართველოს ხორბლის ბაზრის დინამიკის ცვლილებაზე. ისტორიულად, საქართველო, ძირითადად, ხორბლის იმპორტს ახორციელებდა, ახლა კი ხორციელდება როგორც ხორბლის, ისე ხორბლის ფქვილის იმპორტი. ეს ცვლილება გასათვალისწინებელია სამომავლო პოლიტიკის შემუშავების პროცესში, რადგან იგი გავლენას ახდენს მეხორბლე ფერმერებსა და წისქვილებზე.

ხორბლის ფქვილის იმპორტის გაგრძელება, საქართველოს მთავრობის მიერ დაწესებული დროებითი საიმპორტო გადასახადის მიუხედავად, შესაძლოა აიხსნას ხორბლისა და

ხორბლის ფქვილის საშუალო საიმპორტო ფასებს შორის მცირე სხვაობით, რომელიც 2024 წელს, ფაქტობრივად, განუღდა (იხ. ცხრილი 2).

ცხრილი 2. ხორბლისა და ხორბლის ფქვილის საშუალო, საიმპორტო ფასები, 2021-2024

წელი	ხორბლის საშუალო საიმპორტო ფასი (აშშ დოლარი/ტონა)	ხორბლის ფქვილის საშუალო საიმპორტო ფასი (აშშ დოლარი/ტონა)	განსხვავება საშუალო საიმპორტო ფასებს შორის
2021	236 (იან-მაისი)	292 (იან-მაისი)	24%
	267 (ივნ-დეკ)	326 (ივნ-დეკ)	22%
2022	353	375	6%
2023	314 (იან-მაისი)	297 (იან-მაისი)	-5%
	241 (ივნ-დეკ)	243 (ივნ-დეკ)	1%
2024	251 (იან-თებ)	251 (იან-თებ)	0%

წყარო: საქსტატი, 2024.

2021 წელს რუსეთის მიერ ხორბალზე მცურავი ბაჟის შემოღებამდე ხორბლის ფქვილის საშუალო საიმპორტო ფასი 24%-ით აღემატებოდა ხორბლის საშუალო საიმპორტო ფასს. მცურავი ბაჟის დაწესების შემდეგ ხორბლის იმპორტი გაძვირდა, ხოლო სხვაობა ხორბლის ფქვილისა და ხორბლის საიმპორტო ფასებს შორის 2021 წლის ბოლოსათვის 22%-მდე შემცირდა. 2022 წელს ეს სხვაობა კიდევ უფრო შემცირდა და 2023 წლის პირველი ნახევრისთვის ხორბლის ფქვილის საიმპორტო ფასი 5%-ით უფრო დაბალი იყო, ვიდრე ხორბლის საიმპორტო ფასი. ფასთა შორის სხვაობის ამგვარმა შემცირებამ გამოიწვია ხორბლის იმპორტის თითქმის სრული ჩანაცვლება ხორბლის ფქვილის იმპორტით. ხორბლის ფქვილზე საიმპორტო გადასახადის დაწესებისა და საერთაშორისო ბაზარზე ხორბლის ფასის შემცირების შემდეგ ხორბლის ფქვილის საიმპორტო ფასსა და ხორბლის საიმპორტო ფასს შორის კვლავ წარმოიშვა მცირედი სხვაობა, რომელმაც მხოლოდ 1% შეადგინა. 2024 წლის ორი თვის მონაცემებით, ხორბლისა და ხორბლის ფქვილის საიმპორტო ფასებს შორის ამჟამად ეს მცირედი სხვაობაც აღარ არის. ეს კი განაპირობებს იმას, რომ ხორბლის ფქვილის იმპორტი უფრო მომგებიანია, ვიდრე ხორბლის იმპორტი.

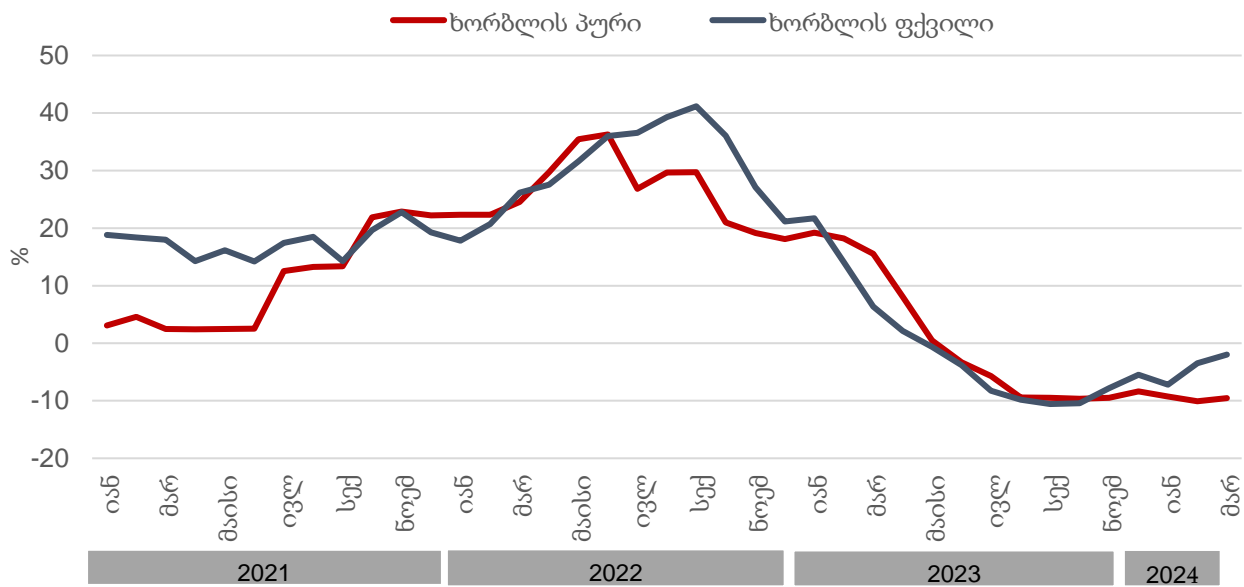
გეგავლენა ფასებზე

ხორბალზე რუსეთის მიერ მცურავი ბაჟის დაწესებამ გამოიწვია ხორბლის ფქვილისა და პურის ფასების ზრდა 2021-2022 წლებში. ხორბლის ფქვილის ფასმა პიკს 2022 წლის

სექტემბერში მიაღწია და წლიურად 41%-ით გაიზარდა, ხოლო 2022 წლის ივნისში პურის ფასი ყველაზე მნიშვნელოვნად, 36%-ით გაიზარდა. (იხ. გრაფიკი 4).

გრაფიკი 4. ხორბლის ფქვილისა და პურის ფასების წლიური ცვლილება, 2021-2024 წწ

ხორბლის პურისა და ფქვილის სამომხმარებლო ფასების ცვლილება წინა წლის შესაბამის თვესთან შედარებით (2021-2024)



წყარო: საქსტატი, 2024

ეს გამოწვეული იყო ხორბლის ფასის რეკორდული ზრდით, რამაც 2022 წელს ხორბლის ფქვილის ფასის ზრდა გამოიწვია. ეს ზრდა დაფიქსირდა მას შემდეგ, რაც ხორბლის მსოფლიო ფასმა ბოლო ხუთი წლის რეკორდულ მაჩვენებელს მიაღწია (იხ. გრაფიკი 5).

გრაფიკი 5. ხორბლის ფასი საერთაშორისო ბაზარზე (Black Sea Index)

ხორბლის ფასების ინდექსი (WHEAT FOB BLACK SEA INDEX)



წყარო: <https://www.investing.com/indices/wheat-fob-black-sea-index-historical-data>

თუმცა 2023 წლის შემდეგ ხორბლის ფასმა იკლო და წელს პურისა და ხორბლის ფქვილის ფასები შემცირდა, რაც იმაზე მიუთითებს, რომ ხორბლის ფქვილზე საიმპორტო გადასახადის დაწესებამ ფასების ზრდა არ გამოიწვია. ეს ნაწილობრივ იმით აიხსნება, რომ ქარხნები ფერმერებს 1 კილოგრამში 0,5 ლარს უხდებიან, რაც შეთანხმებულ ფასზე (0,7 ლარი/კგ) დაბალია. თუმცა კიდევ ერთი და უფრო მნიშვნელოვანი ფაქტორი ხორბალზე მსოფლიო ფასების შემცირებაა, რომელიც 2022 წლის ივნისში დაიწყო და დადრეკილი ტრენდი შეინარჩუნა. მსოფლიო ფასების კლებას დაემატა ადგილობრივი წარმოების ზრდა, რაც ერთგვარ ბარიერად იქცა პურისა და ხორბლის ფქვილის ფასების ზრდის პროცესში.

დასკვნები და რეკომენდაციები

არსებული ვითარებიდან გამომდინარე, მნიშვნელოვანია განისაზღვროს, უნდა გახანგრძლივდეს თუ არა რუსეთიდან შემოტანილ ხორბლის ფქვილზე დაწესებული საიმპორტო გადასახადი.

ზოგადად საიმპორტო გადასახადს შეუძლია ხელი შეუწყოს ადგილობრივი წარმოების ზრდას, წახალისოს ადგილობრივი ბიზნესი და უზიაროს სექტორს წარმოების გაფართოების ან გაზრდილი მოთხოვნის დასაკმაყოფილებლად ტექნოლოგიების გაუმჯობესებისკენ. თუმცა ისიც უნდა აღინიშნოს, რომ საიმპორტო გადასახადების საბოლოო გავლენა ადგილობრივ წარმოებაზე დამოკიდებულია ბევრ სხვა ფაქტორზეც, მაგალითად: შიდა კონკურენცია, წარმოების ფაქტორები (მაღალი ხარისხის თესლი, სასუქი და ა.შ.), ტექნოლოგიური შესაძლებლობები და სახელმწიფო პოლიტიკა (ინვესტიციების წახალისება, ინფრასტრუქტურის განვითარება, საკანონმდებლო ბაზა და ა.შ.). საიმპორტო გადასახადის დაწესებამ შეიძლება სავაჭრო პარტნიორების მიერ სავაჭრო ზომების შემოღებაც გამოიწვიოს, რაც შეიძლება უარყოფითად აისახოს სხვა საქონლითა და მომსახურებით ვაჭრობის დინამიკაზე. ამიტომ, მიუხედავად იმისა, რომ საიმპორტო გადასახადმა შესაძლოა ხელი შეუწყოს ადგილობრივი წარმოების ზრდას გარკვეულ პირობებში, ის მაინც მხოლოდ ერთ-ერთია იმ მრავალი ფაქტორიდან, რომლებიც გავლენას ახდენს ადგილობრივ წარმოებაზე.

გარდა ამისა, როგორც უკვე აღინიშნა, საიმპორტო გადასახადის დაწესების შედეგად არ გაზრდილა პურის ფასები. თუმცა, ზოგადად, საიმპორტო გადასახადის გავლენა საცალო ფასებზე დამოკიდებულია სხვადასხვა ფაქტორზე, როგორცაა მოთხოვნა-მიწოდების ელასტიკურობა და ბაზარზე კონკურენციის დონე, რაც საბოლოო ჯამში განსაზღვრავს იმას, თუ ტარიფის რა ნაწილის გადატანაა შესაძლებელი მომხმარებელზე (გადატანაში იგულისხმება ტარიფის გამო ფასის ზრდა). ვინაიდან პურზე მოთხოვნა არაელასტიკურია, იმპორტიორებსა და საცალო მოვაჭრეებს შეუძლიათ სრულად გადაიტანონ საიმპორტო გადასახადის შედეგად გაზრდილი ფასი მომხმარებლებზე.

ვინაიდან მცურავი ბაჟი და საიმპორტო გადასახადი აძვირებს ხორბლისა და ხორბლის ფქვილის იმპორტს საქართველოში, ამას შეიძლება მოჰყვეს პურის ფასის ზრდა იმ შემთხვევაში, თუ ხორბლის მსოფლიო ფასი გაიზრდება ან/და მწარმოებლები არ შეთანხმდებიან მოგების მარჟის შემცირებაზე ან მიწოდების ჯაჭვში ეფექტიანობის გაზრდაზე (უკანასკნელის მიღწევას კი დრო სჭირდება). ვინაიდან ამ ეტაპზე საქართველოში პურის

ფასის ზრდა არ ფიქსირდება და არც ხორბლის საერთაშორისო ფასების ზრდაა მოსალოდნელი, მიზანშეწონილია დაწესებული საიმპორტო გადასახადის შენარჩუნება.

თუმცა ისიც უნდა აღვნიშნოთ, რომ საიმპორტო გადასახადის გახანგრძლივება შედეგადაა მოკლე და საშუალოვადიან პერსპექტივაში, მაგრამ ვერ იქნება სექტორში არსებული გამოწვევების გადაჭრის გზა გრძელვადიან პერიოდში.

გრძელვადიან პერიოდში საქართველოში სასურსათო უსაფრთხოების გასაუმჯობესებლად აუცილებელია ისეთი სტრატეგიის შემუშავება, რომელიც დაეხმარება ქვეყანას შეამციროს დამოკიდებულება ხორბლისა და ხორბლის ფქვილის იმპორტზე.

ამ მიზნის მისაღწევად რეკომენდებულია:

დარგის განვითარების გრძელვადიანი ხედვის ჩამოყალიბება. იმისთვის, რომ ხორბლისა და ფქვილის ღირებულებათა ჯაჭვების მონაწილეებმა შეძლონ თავიანთი საქმიანობის უკეთ დაგეგმვა და დარგის მდგრადი განვითარება, მნიშვნელოვანია სახელმწიფომ დაინტერესებულ მხარეებთან ერთად შეიმუშაოს დარგის განვითარების სტრატეგია, რომელიც დარგს გრძელვადიან კონკრეტულ მიზნებს დაუსახავს. განსაზღვრული მიზნების მისაღწევად მნიშვნელოვანია სამოქმედო გეგმის შემუშავებაც.

ხორბლის მოსავლიანობის გაზრდა. ვინაიდან საქართველო მცირემიწიანი ქვეყანაა, ადგილობრივი წარმოების ზრდისთვის აუცილებელია ხორბლის მოსავლიანობის ზრდაზე კონცენტრირება. ამისათვის მნიშვნელოვანია თანამედროვე სასოფლო-სამეურნეო ტექნოლოგიებზე, ექსტენციასა და ფინანსებზე წვდომა.

ადგილობრივი წარმოების ხარისხის გაუმჯობესება. ამჟამად ადგილობრივი ხორბლის დიდი ნაწილი ხორბლის ფქვილის საწარმოებლად უვარგისია და მხოლოდ პირუტყვის გამოსაკვებად გამოიყენება. ადგილობრივი წარმოების ხორბლის ხარისხის გასაუმჯობესებლად აუცილებელია ინვესტიციების განხორციელება კვლევასა და განვითარებაში, რაც ისეთი ხორბლის ჯიშების წარმოების განვითარებას გულისხმობს, რომლებიც მდგრადია დაავადებებისა და კლიმატის ცვლილების მიმართ და უკეთ შეეფერება ადგილობრივ პირობებს.

ინვესტიციები ინფრასტრუქტურაში. ხორბლის მაღალი ხარისხის შენარჩუნებისთვის მოსავლის აღების შემდგომ მნიშვნელოვანია ხორბლის სწორად შენახვა და სასაწყობე მეურნეობებში ინვესტიციების განხორციელება. ამ მიმართულებით მნიშვნელოვანია როგორც სახელმწიფო პროგრამების შეთავაზება, ისე უცხოური ინვესტიციების მოზიდვა.

მეხორბლე ფერმერთა წახალისება. ვინაიდან ხორბლის წარმოება განსაკუთრებით მნიშვნელოვანია ქვეყნის სასურსათო უსაფრთხოების თვალსაზრისით და ამავდროულად სხვა სასოფლო-სამეურნეო კულტურებთან შედარებით, ხორბალი (და ზოგადად მარცვლეული) არ ითვლება მაღალი ეკონომიკური ღირებულების კულტურად, აუცილებელია მეხორბლეობის დარგისთვის მხარდამჭერი მექანიზმების შემუშავება ევროკავშირის საერთო სასოფლო-სამეურნეო პოლიტიკის (CAP) გამოცდილებაზე დაყრდნობით.

დამატებული ღირებულების შექმნის წახალისება. ხორბლის წარმოების ეკონომიკური ღირებულების ასამაღლებლად აუცილებელია დამატებული ღირებულების შექმნის წახალისება შემდეგი გზებით: დაკავშირებული დარგების (ფქვილი, პურ-პროდუქტები, საკონდიტრო ნაწარმი) განვითარება, ხორბლის ფქვილის გამდიდრება ვიტამინებით, ხორბლის ისეთ ჯიშებზე კონცენტრირება, რომლებიც გემოვნური თვისებებით, ორგანული და მდგრადი წარმოებით გამოირჩევა და სხვ.

ალტერნატიული ბაზრების მოძიება იმპორტის დივერსიფიკაციისთვის.

საქართველოსათვის ერთ-ერთი ალტერნატივა შესაძლოა იყოს ყაზახეთისა და უკრაინის ბაზრები (ომის დასრულების შემდეგ). ამასთანავე, მნიშვნელოვანია სახელმწიფოსა და კერძო სექტორის წარმომადგენლებს შორის მოლაპარაკებების წარმოება საქართველოში ხორბლის ტრანსპორტირების ღირებულების შემცირების შესაძლო გზებთან დაკავშირებით.

რუსული ხორბლის იმპორტზე საქართველოს დამოკიდებულების შემცირება მოითხოვს კომპლექსურ მიდგომას, რომელიც მოიცავს სოფლის მეურნეობის პოლიტიკის სხვადასხვა ასპექტს, მათ შორის ვაჭრობის დივერსიფიკაციისა და ადგილობრივი წარმოების საკითხებს.

ბიბლიოგრაფია

იმპორტირებულ ფქვილზე იმპორტის გადასახადის გახანგრძლივებას ითხოვს.

https://www.resonancedaily.com/index.php?id_rub=4&id_artc=197847

ISET

International School of Economics at TSU
Policy Institute

ISET-ის კვლევითი ინსტიტუტი

ISET-ის კვლევითი ინსტიტუტი არის ეკონომიკის წამყვანი და დამოუკიდებელი კვლევითი ცენტრი საქართველოსა და სამხრეთ კავკასიის მასშტაბით. ინსტიტუტის საქმიანობის საგანს წარმოადგენს როგორც კვლევითი და საკონსულტაციო საქმიანობა, ისე ტრენინგებისა და დისკუსიების ორგანიზება საჯარო პოლიტიკის ირგვლივ. ISET-ის კვლევით ინსტიტუტსა და თსუ ეკონომიკის საერთაშორისო სკოლას (ISET) შორის არსებული მჭიდრო კავშირი უზრუნველყოფს ორივე ორგანიზაციის ინტელექტუალურ-ფინანსურ მდგრადობას. ინსტიტუტის მიზანია, საქართველოსა და რეგიონის მასშტაბით წვლილი შეიტანოს ეკონომიკის, განათლების, დემოკრატიული მმართველობისა და სამოქალაქო საზოგადოების განვითარებაში.

ISET Policy Institute

www.iset-pi.ge

iset-pi@iset.ge

+995 322 507 177