



Sweden/შვედეთი
Sverige

ISET

International School of Economics at TSU
Policy Institute

პოლიტიკის დოკუმენტი

საქართველოს ეკონომიკა რუსეთ-უკრაინის ომის დაწყებიდან ერთი წლის შემდეგ: ტენდენციები და რისკები

იანვარი, 2023

ავტორი:
იაროსლავა ბაბინი

პასუხისმგებლობაზე უარის თქმა

წინამდებარე პოლიტიკის დოკუმენტი წარედგინება შვედეთის საერთაშორისო განვითარების თანამშრომლობის სააგენტოს (Sida) ISET-ის კვლევითი ინსტიტუტისთვის გადაცემული ინსტიტუციური გრანტის ფარგლებში. მიმოხილვა, ასევე, ეყრდნობა ორიგინალ კვლევას, რომელიც Integra LLC Government Services-ის მხარდაჭერით ჩატარდა ვაშინგტონში. ავტორთა ამ პუბლიკაციაში გამოთქმული შეხედულებები არ ასახავს Integra LLC-ს, ISET-ის კვლევითი ინსტიტუტის, Sida-ს, რომელიმე სხვა ინსტიტუტის ან მთავრობის შეხედულებებს.

აბსტრაქტი

წლების განმავლობაში რეგიონული ეკონომიკური და პოლიტიკური კრიზისები საქართველოში მკვეთრი ეკონომიკური ვარდნის განმაპირობებელ ფაქტორებს წარმოადგენდა. ვინაიდან საქართველო პატარა ქვეყანაა, მისი მოსახლეობა სულ რაღაც 3,7 მილიონი ადამიანია და მისი ტერიტორიის 20%-ზე მეტი ოკუპირებულია რუსეთის მიერ, მასზე, როგორც წესი, აისახება უახლოესი მეზობლებისა და სავაჭრო პარტნიორების ეკონომიკური სურათი. თუმცა, როგორც ჩანს, ამჯერად სიტუაცია სხვაგვარადაა. საქართველოს ეკონომიკა ისე არ დაზარალებულა, როგორც მოსალოდნელი იყო და ომის დაწყების შემდეგ, გარკვეული მოვლენების შედეგად, დადებითი ცვლილებებიც კი განიცადა, მიუხედავად იმისა, რომ როგორც საქართველოსთვის, ისე რეგიონისა და დანარჩენი მსოფლიოსათვის, ეკონომიკური და პოლიტიკური რისკები ძალიან მაღალია. ამ მიმოხილვაში დეტალურადაა აღწერილი საქართველოს ეკონომიკაში 2022 წელს დაფიქსირებული ყველაზე მკაფიოდ გამოხატული და მნიშვნელოვანი ეკონომიკური ტენდენციები, რაც განაპირობებს იმ რისკებს, რომელთა წინაშეც ქვეყანა დგას რეგიონში მიმდინარე ომის გამო. მიმოხილვა არ მოიცავს მიმდინარე და გრძელვადიანი სუვერენული და პოლიტიკური რისკების შეფასებას.

შესავალი

რუსეთის შეჭრამ უკრაინაში მნიშვნელოვანი გავლენა იქონია მსოფლიო ეკონომიკაზე. მსოფლიოში სურსათის ერთ-ერთ წამყვან ექსპორტიორ ქვეყანაში ოდესღაც ევროპის მთავარი ენერჯის მიმწოდებელი ქვეყნის შეჭრამ საკვებისა და საწვავის ფასების დრამატული ზრდა, დიდი ენერგოდეფიციტი და მოსალოდნელი გრძელვადიანი რეცესია გამოიწვია შეერთებულ შტატებსა და ევროკავშირში.

ამგვარი არაპროვოცირებული და სასტიკი აგრესია საყოველთაოდ დაგმეს, რასაც მოჰყვა რუსეთისათვის სანქციების დაწესება აშშ-ის, ევროკავშირისა და სხვა დასავლელი მოკავშირეების მიერ. ფინანსური სანქციები, ალბათ, ყველაზე მოულოდნელი და მნიშვნელოვანი რამ იყო, რასაც რუსეთის მეზობლებზე დაუყოვნებელი ზემოქმედების პოტენციალი ჰქონდა, მათ შორის, მათზეც, ვინც ოფიციალურად არ შეუერთდა სანქციების რეჟიმს. სანქციების გარდა, ომის მთავარი შედეგი მეზობელ ქვეყნებში მასობრივი მიგრაციის ტალღები იყო, განსაკუთრებით, უკრაინიდან, მაგრამ, ასევე, რუსეთიდან და ბელარუსიდან.

ომის დაწყებისას იყო მოლოდინი, რომ საქართველოს ეკონომიკა მძიმედ დაზარალებოდა შემდეგი მიზეზების გამო:

უმთავრესი მიზეზი იყო ის, რომ, როგორც ყოფილი საბჭოთა რესპუბლიკა, საქართველო ისტორიულად მჭიდრო ეკონომიკურ სავაჭრო კავშირებს ინარჩუნებდა როგორც რუსეთთან, ისე უკრაინასთან. 2008 წელს, რუსეთ-საქართველოს ომის შემდეგ, რუსეთთან კავშირი მნიშვნელოვნად შემცირდა, თუმცა კვლავ საკმაოდ ძლიერი იყო. ძირითადი საკვები პროდუქტების (ხორბლის ფქვილის, სიმინდის, წიწიბურას, საკვები ზეთების და სხვ) მთავარ იმპორტიორად საქართველოში კვლავ რუსეთი რჩებოდა. რუსეთი და უკრაინა, თავის მხრივ, საქართველოსთვის მნიშვნელოვან საექსპორტო ბაზრებს წარმოადგენდნენ. საქართველოდან ექსპორტირებული ღვინის, დაახლოებით, 60% და მინერალური წყლების, დაახლოებით, 47% რუსეთში გადიოდა, ხოლო უკრაინა საქართველოდან ალკოჰოლისა და სპირტიანი სასმელების ერთ-ერთი ძირითადი იმპორტიორი იყო (საქართველოს მთლიანი ექსპორტის 46%). ტურიზმი და ფულადი გზავნილები კიდევ ერთი სფეროა, სადაც საქართველო მნიშვნელოვნადაა დაკავშირებული რუსეთთან და შედარებით ნაკლებად – უკრაინასთან. პანდემიამდე, 2019 წელს ტურიზმიდან გენერირებული მთელი შემოსავლის 24% რუსეთზე მოდიოდა, ხოლო 6% – უკრაინაზე. 2021 წელს რუსეთიდან შემოდინებული ფულადი გზავნილები მთლიანი შემოსული გზავნილების 16,5 %-ს შეადგენდა.

იქიდან გამომდინარე, რომ საქართველოს მთავრობამ ომთან დაკავშირებით ნეიტრალური პოზიციის დაჭერა არჩია (განაცხადა, რომ არ შეუერთდებოდა სანქციებს რუსეთის წინააღმდეგ ან არ დაუწესებდა თავად), საერთაშორისო ვალდებულებების და დასავლეთთან მჭიდრო საქმიანი კავშირები გამო, ძირითადი ფინანსური და სავაჭრო საერთაშორისო სანქციები საქართველოში მაინც მოქმედებდა. აღნიშნულ ფაქტორებს ამყარებდა საქართველოს მოსახლეობის მხრიდან უკრაინის ძლიერი მხარდაჭერა, რამდენადაც საქართველოს მოსახლეობას დღემდე კარგად ახსოვს 2008 წელს საქართველოში რუსეთის შემოჭრა.

გარდა ამისა, საქართველო არის ელექტროენერჯის წმინდა იმპორტიორი და მიუხედავად იმისა, რომ რუსეთიდან ელექტროენერჯის იმპორტზე დამოკიდებულება არც თუ ისე დიდია, ფასების ზრდა საქართველოზე დიდ გავლენას იქონიებდა.

მოსალოდნელი უარყოფითი გავლენა ეკონომიკაზე ომის დასაწყისში

ამდენად, 2022 წელს მოსალოდნელი იყო ეკონომიკური ზრდის მაჩვენებლის საგრძნობი კლება. საქართველოში ომის უარყოფითი გავლენა, ძირითადად, შეეხებოდა შემდეგ სფეროებს:

ვაჭრობა: უპირველეს ყოვლისა, უარყოფითი გავლენას სავაჭრო სექტორზე განაპირობებდა ხარჯების ზრდა, ტრანსპორტირებასა და ლოგისტიკაში არსებული შეფერხებები და გარე მოთხოვნის შემცირება.

ტურიზმი: უარყოფით გავლენას ტურიზმის სექტორზე განაპირობებდა საერთაშორისო და შიდა მოგზაურობაზე ფასების ზრდა, ეკონომიკური აქტივობის შემცირება და საკვების ფასების ზრდა, რაც, თავის მხრივ, გავლენას ახდენს სასტუმროებსა და რესტორნებზე.

მოსალოდნელი იყო, რომ **საქონლის**, მათ შორის, საკვებისა და საწვავის ფასების ზრდის შედეგად გაიზრდებოდა ინფლაცია, რაც გავლენას იქონიებდა ცხოვრების სტანდარტზე.

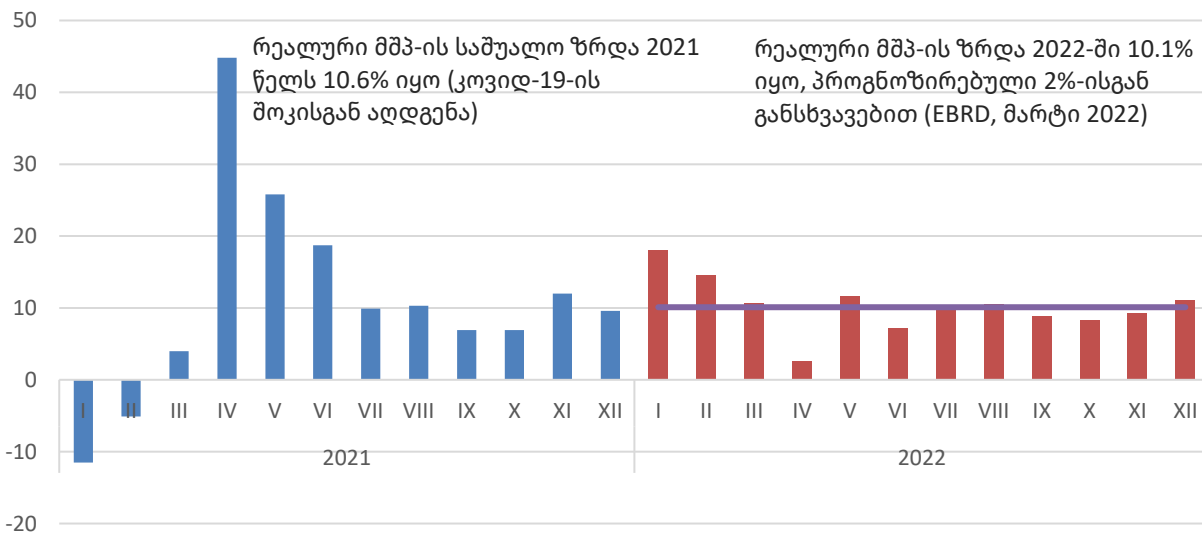
ფულადი გადარიცხვები: რუსეთიდან ფულის შემოდინების მოსალოდნელი შემცირების გამო (მოსალოდნელი იყო რუბლის გაუფასურებაც), დანარჩენ ევროპაშიც მოსალოდნელი იყო ეკონომიკური ვარდნა.

ეროვნული ვალუტის გაუფასურება: ეროვნული ვალუტის გაუფასურება მოსალოდნელი იყო როგორც შემცირებული ფულადი გზავნილების, ისე 2014 წლის ბოლოს რეგიონული სავალუტო კრიზისის დროს წარმოშობილი სხვა ფაქტორების გამო, რაც, სავარაუდოდ, გამოიწვევდა იმპორტირებული საქონლის ფასების ზრდას ადგილობრივ ბაზარზე და გაზრდიდა ინფლაციას.

თუმცა წლის განმავლობაში ცხადი გახდა, რომ ზოგიერთი უარყოფითი მოლოდინი არ გამართლდა და ზოგ შემთხვევაში საპირისპირო შედეგითაც კი დასრულდა. რამდენიმე მოულოდნელმა ფაქტმა კი საქართველოს ისტორიული ტენდენციების ცვლილება გამოიწვია.

2022 წლის ძირითადი ეკონომიკური ტენდენციები და „მოულოდნელობები“

გრაფიკი 1. მთლიანი შიდა პროდუქტის ზრდის საშუალო რეალური მაჩვენებელი, 2022



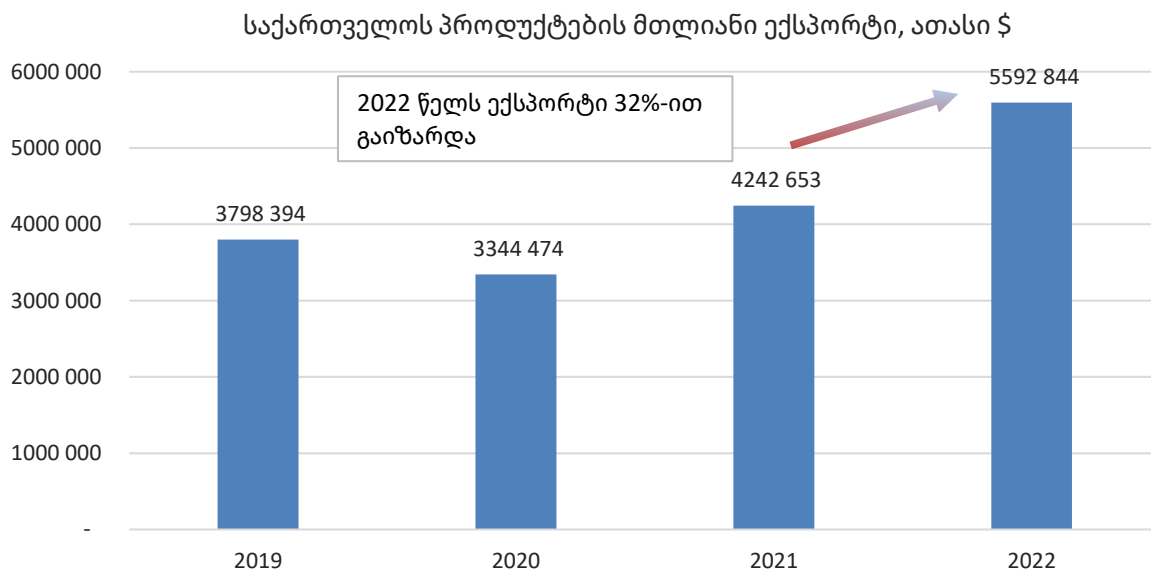
ზრდა

2022 წლის ერთ-ერთი მოულოდნელობა მშპ-ის ზრდის მოსალოდნელზე ბევრად მაღალი მაჩვენებელი აღმოჩნდა. 2022 წლის მარტში ევროპის რეკონსტრუქციისა და განვითარების ბანკის (EBRD) [პროგნოზით](#), მოსალოდნელი იყო საქართველოს მშპ-ის 2%-იანი ზრდა (EBRD რეგიონული ეკონომიკური მიმოხილვა, 2022 წლის მარტი). 2022 წელს რეალური მშპ-ის ზრდის ფაქტობრივი მოსალოდნელი მაჩვენებელი 10.1%-ია (საქსტატი, 2022 წლის დეკემბერი).

ვაჭრობა

2022 წელს ექსპორტის მაჩვენებელი 32%-ით გაიზარდა. აღნიშნული ზრდა, დიდწილად, დსთ-ის ქვეყნებთან ვაჭრობით იყო განპირობებული.

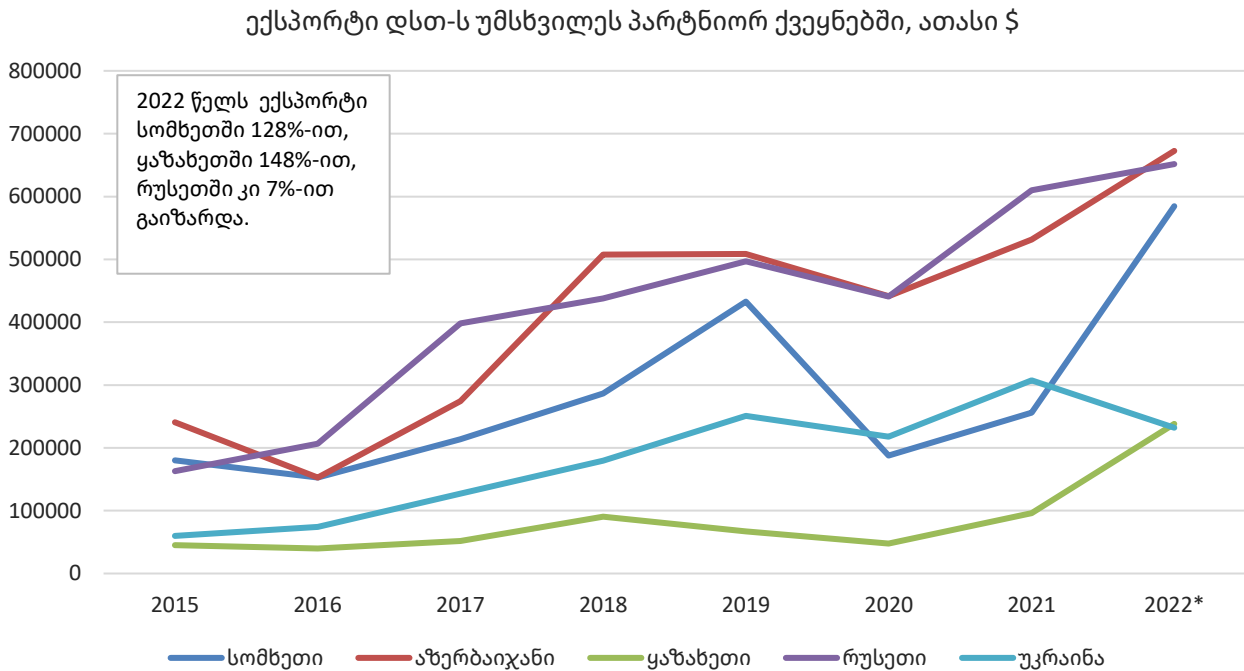
გრაფიკი 2. საქართველოს საქონლის მთლიანი ექსპორტი, 2019-2022



დსთ-ის ყველა სავაჭრო პარტნიორთან (გარდა უკრაინისა) ვაჭრობის მაჩვენებელი 44%-ით გაიზარდა, რაც 2022 წელს ზრდის ყველაზე მაღალი მაჩვენებელია ყველა ქვეყანათა ჯგუფს შორის. მიუხედავად იმისა, რომ რუსეთთან ვაჭრობის მაჩვენებელი მხოლოდ 7%-ით გაიზარდა, აღნიშნული მაჩვენებელი ევრაზიის ეკონომიკური კავშირის წევრ სხვა ქვეყნებთან მნიშვნელოვნად გაიზარდა. მაგ., ექსპორტი საქართველოდან სომხეთში წლიური 128%-ით გაიზარდა, ყირგიზეთში – 201%-ით, ყაზახეთში – 148%. აღნიშნულ ქვეყნებში საქართველოდან

ექსპორტი, ძირითადად, მოიცავდა ავტომობილების, აღჭურვილობის და სხვა საქონლის რეექსპორტს სხვა ქვეყნებიდან¹.

გრაფიკი 3. საქართველოდან განხორციელებული ექსპორტი დსთ-ის წევრ ყველაზე დიდ პარტნიორ ქვეყნებთან, 2019-2022



ფულადი გზავნილები

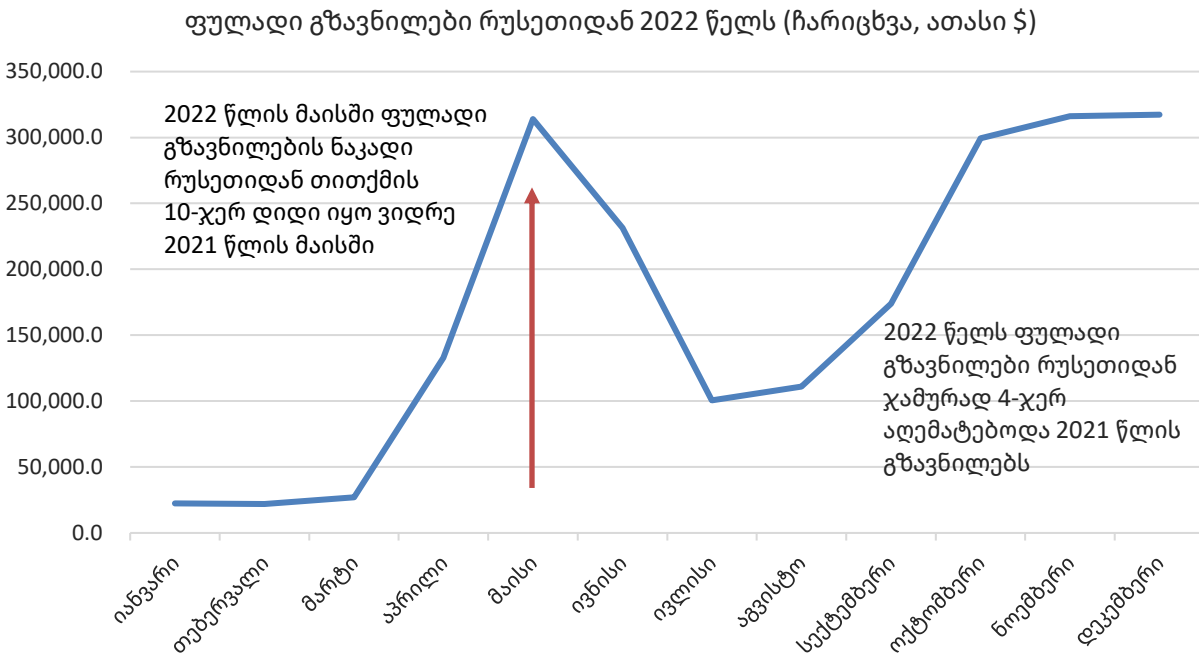
ომის დაწყების შემდეგ ფულადი გზავნილები რუსეთიდან უპრეცედენტოდ გაიზარდა. 2022 წელს რუსეთიდან 2 მილიარდი აშშ დოლარი შემოვიდა, რაც ოთხჯერ აღემატება წინა წლის მაჩვენებელს. რუსეთიდან განხორციელებული ფულადი გზავნილები საქართველოში შემოდინებული ფულის 47%-ს შეადგენს. განხორციელებული ფულადი გზავნილების თავდაპირველმა რაოდენობამ, რომელიც დაკავშირებული იყო რუსეთიდან მიგრანტების შემოდინების პირველ ტალღასთან, 2022 წლის მაისში პიკს მიაღწია, მაგრამ მოგვიანებით ეს რაოდენობა შემცირდა. ფულადი გზავნილების მომდევნო ტალღა 21 სექტემბერს გამოცხადებულ „ნაწილობრივ მობილიზაციას“ და მიგრანტთა შემოდინების მეორე ტალღას

¹ გამოითქვა მოსაზრება, რომ ვაჭრობის ამგვარი ნაკადები რუსეთმა, შესაძლოა, დასავლური სანქციების თავიდან ასარიდებლად გამოიყენოს. დღეისათვის, საჯაროდ ხელმისაწვდომ მონაცემებზე დაყრდნობით, ეს არ დასტურდება. ევროკავშირისა და აშშ-ის ხელისუფლება აკვირდება სიტუაციას და იძიებს, შეიძლება თუ არა ევრაზიის ეკონომიკური კავშირის წევრ ქვეყნებსა და დანარჩენ მსოფლიოს შორის ვაჭრობის უჩვეულო ზრდა წარმოადგენდეს სანქციების თავიდან აცილების მექანიზმებს (Financial Times, [February 23, 2022](#), [links](#)).

დაემთხვა. ფულის შემოდინების პირველი ტალღისაგან განსხვავებით, მეორე ტალღის შემდეგ მაჩვენებელი არ შემცირებულა.

დიდი რაოდენობით ფულის შემოდინებამ გამოიწვია ქართული ლარის მნიშვნელოვანი ნომინალური და რეალური გაცვლითი კურსების გამყარება. 2022 წლის განმავლობაში ლარის ნომინალური გაცვლითი კურსი თითქმის 25%-ით, რეალური გაცვლითი კურსი კი 15%-ით გაიზარდა. ლარი, ასევე, აშშ დოლართან მიმართებით წლის განმავლობაში ნომინალურად 12,5%-ით და რეალურად 19%-ით გაუფასურდა.

გრაფიკი 4. ფულადი გზავნილები რუსეთიდან, 2022



მიგრაციის მაგალითები და მათი გავლენა ეკონომიკაზე

საქართველოს ეროვნული ბანკის ინფორმაციით, 2022 წელს საქართველოში 70-80 ათასით მეტი რუსეთის მოქალაქე შემოვიდა, ვიდრე ჩვეულებრივ, მშვიდობიანობის პერიოდში შემოვიდოდა. ეს სრული მოსახლეობის დაახლოებით 3%-ია, თბილისისა და ბათუმის მოსახლეობის კი – 6%.

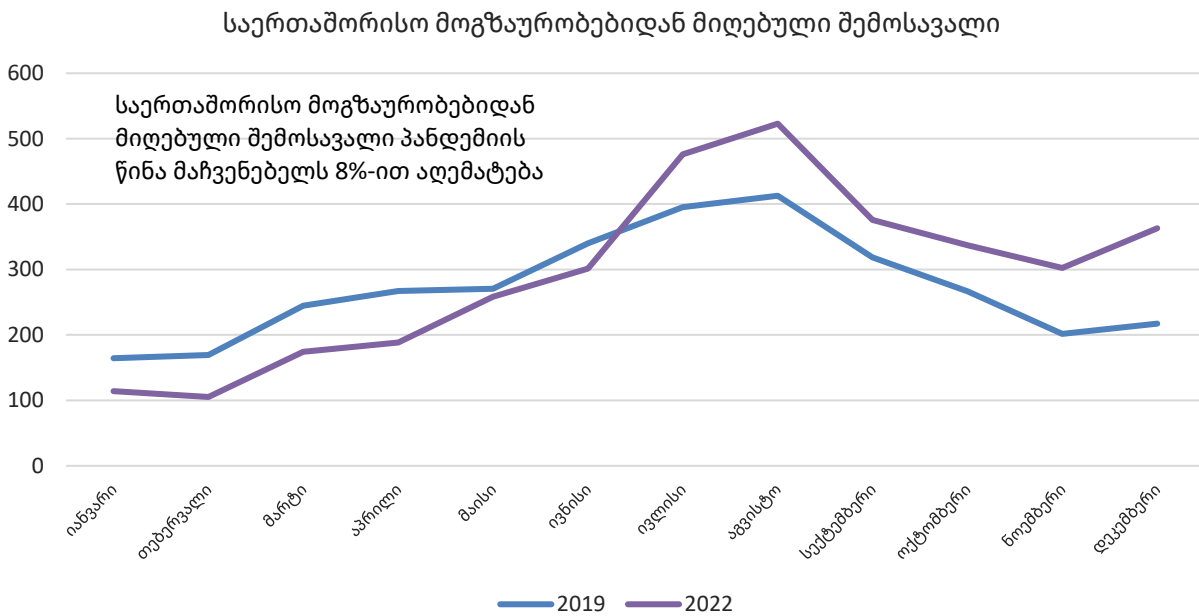
საერთაშორისო ვიზიტორებისგან გენერირებული შემოსავალი გაიზარდა და პანდემიამდე არსებულ მაჩვენებელს მიაღწია, თუმცა აღნიშნული შემოსავლის დიდი ნაწილი გრძელვადიანი ვიზიტორების, მაგ., რუსეთის მოქალაქეების მიერ არის გენერირებული.

რუსეთის მოქალაქეების მიერ რეგისტრირებული კომპანიების რიცხვი წინა წლის მაჩვენებელთან შედარებით 10-ჯერ გაიზარდა. იანვარ-სექტემბრის პერიოდში თითქმის 9500

ასეთი ახალი კომპანია დარეგისტრირდა. საქართველოში რუსეთის მოქალაქეების მიერ რეგისტრირებული კომპანიების ნახევარი ბოლო 9 თვის განმავლობაშია რეგისტრირებული.

მიგრაციისა და, ასევე, დანარჩენი მსოფლიოდან დიდი რაოდენობით ტურისტების შემოდინების შედეგად, ტურიზმიდან გენერირებული შემოსავალი მოსალოდნელზე მეტად გაიზარდა (2021 წელს არსებულ მაჩვენებელთან შედარებით – 183%-ით, პანდემიამდე არსებულ 2019 წლის მაჩვენებელთან შედარებით – 8%-ით). ამგვარმა აღდგენამ კი განაპირობა საქართველოს მიმდინარე ანგარიშის დეფიციტის შემცირება (მაგ. 2022 წლის მესამე კვარტალში პირველად დაფიქსირდა მიმდინარე ანგარიშის პოზიტიური მაჩვენებელი 2018 წლის მესამე კვარტალის შემდეგ და წინა რეკორდს 387 მილიონი აშშ დოლარით გადააჭარბა).

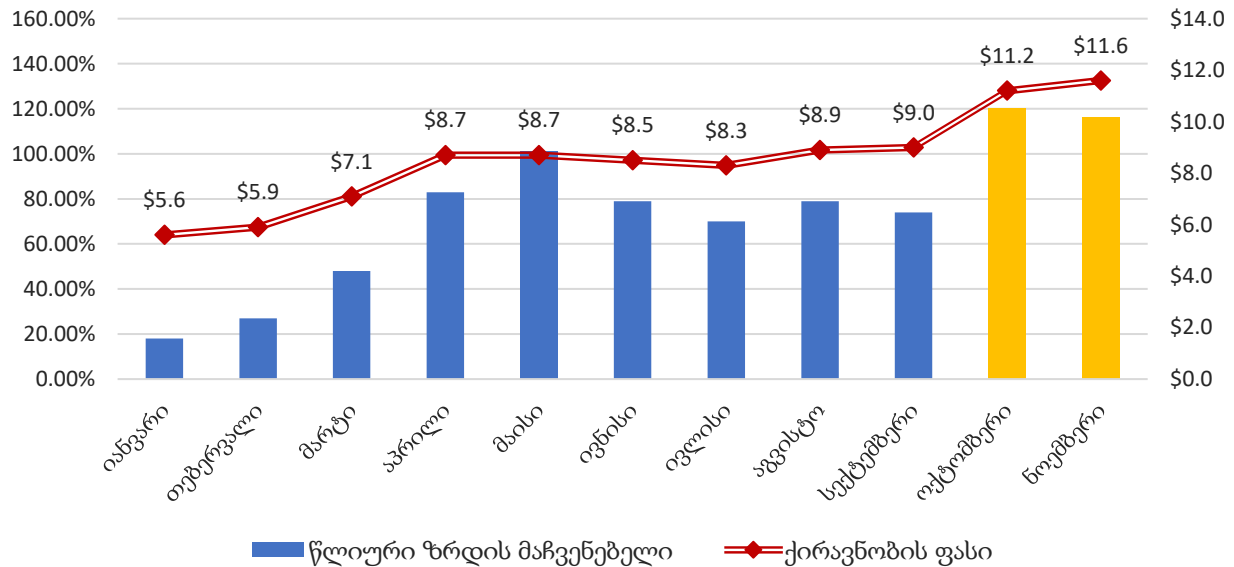
გრაფიკი 5. ტურიზმიდან გენერირებული შემოსავლის აღდგენა



უძრავი ქონების ფასები

საქართველოს ეკონომიკაზე მიგრაციით გამოწვეულ ნეგატიურ ეფექტებს შორის იყო უძრავი ქონების ფასების დრამატული ზრდა დიდ ქალაქებში. თბილისში 2022 წლის ოქტომბერში ქირის საშუალო ფასი წლიური 120%-ით გაიზარდა, რაც რუსეთიდან მიგრანტების „მეორე ტალღის“ შემოდინებით იყო გამოწვეული.

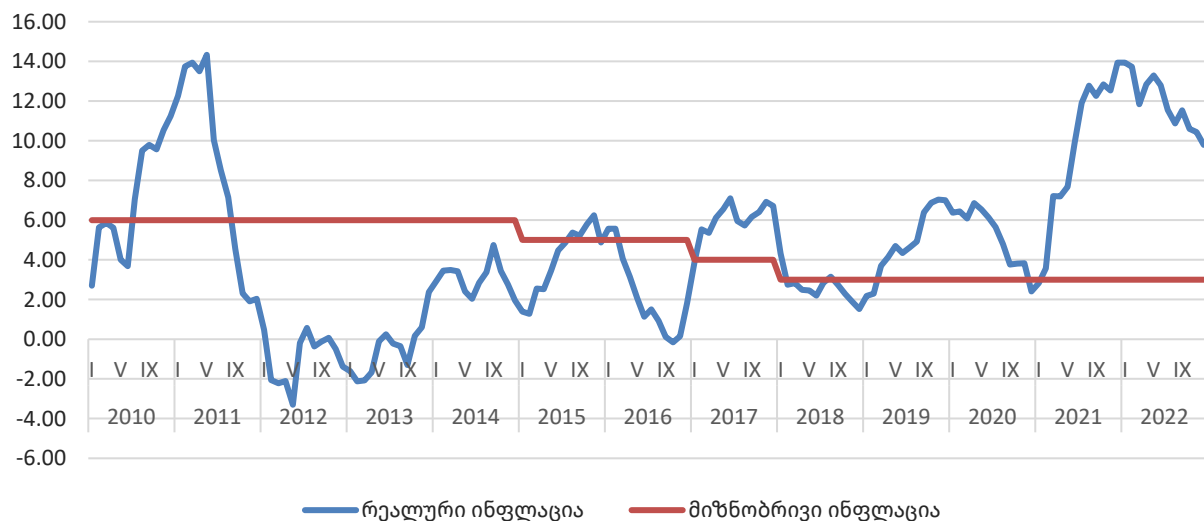
გრაფიკი 6. კვადრატული მეტრის ქირავნობის მოთხოვნილი ფასი თბილისში და ზრდის წლიური მაჩვენებელი



რისკები საქართველოს ეკონომიკისათვის

ინფლაცია, სურსათის უვნებლობა და სიღარიბე

გრაფიკი 7. ინფლაციის ფაქტობრივი და სამიზნე მაჩვენებელი, 2022

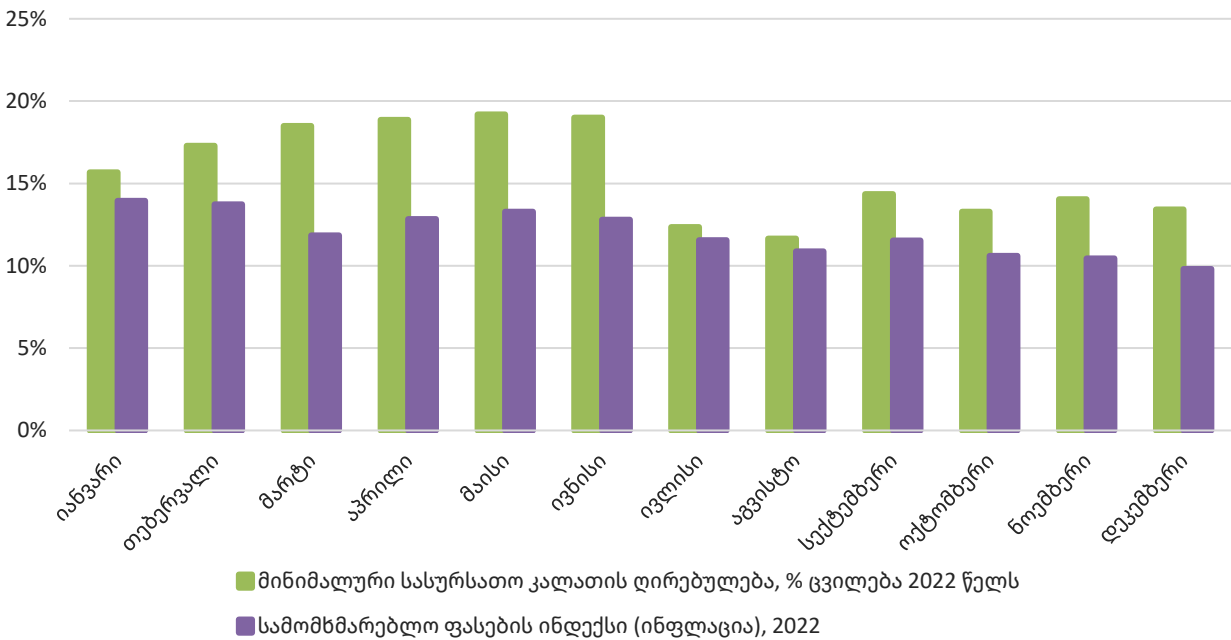


ინფლაცია კვლავ რჩება ერთ-ერთ უმთავრეს საფრთხედ საქართველოს ეკონომიკისათვის. 2022 წლის იანვრის პიკის შემდეგ, ინფლაციის მაჩვენებლები იკლებს. მიუხედავად ამისა, სამომხმარებლო პროდუქტების ფასების ზრდაში საკვებისა და საწვავის წვლილი საკმაოდ დიდი იყო, რამაც მნიშვნელოვანი გავლენა იქონია სურსათის უვნებლობისა და ქვეყანაში არსებულ მოსალოდნელ სიღარიბის მაჩვენებელზე.

მაგ., მე-8 გრაფიკი გვიჩვენებს, რომ მინიმალური სასურსათო კალათის ღირებულების ზრდის მაჩვენებელი უფრო მაღალი იყო, ვიდრე მთლიანი სამომხმარებლო ფასების ინდექსის (CPI) ინფლაციის მაჩვენებელი, განსაკუთრებით, 2022 წლის მარტ-ივნისის პერიოდში. აღნიშნული მიუთითებს იმაზე, რომ ფასების ზრდა იმაზე მეტად აისახებოდა ღარიბი შინამეურნეობების ცხოვრების ხარჯებზე, ვიდრე ამას CPI ინფლაცია გვიჩვენებს.

გრაფიკი 8. CPI ინფლაცია vs. მინიმალური სასურსათო კალათის ღირებულების ზრდა

მინიმალურ სასურსათო კალათის ფასის ზრდა (საარსებო მინიმუმი) და ინფლაციისა და რეალური ხელფასის ზრდის მაჩვენებლები 2022 წელს



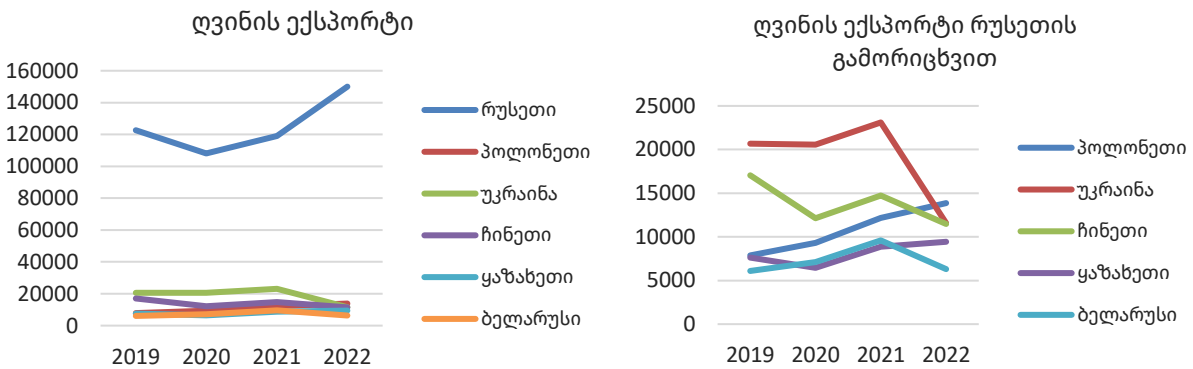
გაზრდილი დამოკიდებულება რუსულ ბაზარზე

საქართველოდან ღვინის ექსპორტი დიდწილადაა დამოკიდებული რუსულ ბაზარზე. 2022 წელს რუსეთში ქართული ღვინის გაყიდვები მნიშვნელოვნად გაიზარდა: გაყიდული ღვინის ღირებულება 26%-ით, ხოლო ექსპორტის მოცულობა 55%-ით გაიზარდა. სამწუხაროდ, ეს იმაზე მეტყველებს, რომ რუსეთში ექსპორტირებული ღვინის ფასი ახლა უფრო ნაკლებია, ვიდრე ადრე

იყო, რაც ყოველ ერთეულზე ფასის 20%-ით შემცირებას ნიშნავს (აშშ დოლარში). ეს კი, შესაძლოა, ექსპორტირებული ღვინის ხარისხის გაუარესების მიზეზი გახდეს.

ამასთან, ყაზახეთში ღვინის ექსპორტი მხოლოდ 7%-ით გაიზარდა, პოლონეთში – 14%-ით, ჩინეთში კი 22%-ით შემცირდა.

გრაფიკი 9. საქართველოდან განხორციელებული ღვინის ექსპორტი, 2019-2022



მიგრაციის მაგალითები

როგორც უკვე აღვნიშნეთ, 2022 წელს რუსეთიდან საქართველოში მიგრაციის მაჩვენებელი (სებ-ის შეფასებით, 2022 წლის თებერვალ-ოქტომბრის პერიოდში დაახლოებით 80 000 მიგრანტის შემოდინება დაფიქსირდა) აღემატება ბოლო ათწლეულების განმავლობაში არსებულ მაჩვენებლებს. შესაბამისად, ახალი მიგრანტების შემოდინებამ, შესაძლოა, როგორც დადებითი, ისე უარყოფითი გავლენა იქონიოს ქვეყნის ეკონომიკაზე. მაგ., შემოსული რუსი მიგრანტებიდან ბევრი ფლობს მნიშვნელოვან ფინანსურ რესურსს, ბევრი მათგანი დისტანციურად მუშაობს და დამოუკიდებელი შემოსავლის წყარო აქვს. ეს დადებითად აისახება საქართველოს მიმდინარე ანგარიშის ბალანსზე. მეორე მხრივ, მიგრანტების უფრო მაღალი შემოსავალი და სიმდიდრე ზრდის უძრავი ქონების ქირავნობისა და გაყიდვის ფასებს, რაც ადგილობრივ მოსახლეობას (სტუდენტებს, ახალგაზრდა წყვილებს) აშორებს უძრავი ქონების ბაზარს. გასათვალისწინებელია სხვა ფაქტორებიც, როგორც მიგრანტების წვლილია გარკვეული ტიპის დანაშაულებში და, ასევე, ეროვნული უსაფრთხოების საკითხები, რომლებიც რუსეთიდან მიგრაციის დიდი ტალღითაა გამოწვეული. დაბოლოს, არ არის შეფასებული გავლენა სუვერენიტეტსა და უსაფრთხოებაზე, რაც გრძელვადიან ხედვასა და გადაჭრის გზებს მოითხოვს.

დასკვნა

2022 წელს, რუსეთის მიერ უკრაინის წინააღმდეგ ომის დაწყების შემდეგ, საქართველომ უპრეცედენტო ეკონომიკური და სოციალური ცვლილებები განიცადა. მონაცემების თანახმად, საქართველოს ჯერ კიდევ არ შეხებია ის ეკონომიკური შოკები, რომლებმაც მთელი მსოფლიოს ეკონომიკა შეარყია. ამავდროულად, საქართველო იმაზე საეჭვო სიტუაციაშია, ვიდრე ის ერთი წლის წინ იმყოფებოდა.

როგორც ჩანს, საგარეო ვაჭრობით, უცხოეთის მოქალაქეების შემოსვლით მიღებული შემოსავლით, ძლიერი კაპიტალის შემოდინებით და ა.შ. გამოწვეული მშპ-ის მკვეთრი ზრდის მიუხედავად, ქვეყანაში საკმაოდ გაიზარდა მიგრაციის მაჩვენებელი, სამომხმარებლო ფასები (განსაკუთრებით, მოსახლეობის ყველაზე დაბალი ფენისთვის) და უძრავი ქონების საბაზრო ფასები დიდ ქალაქებში.

მთავრობის აქტიური პოლიტიკა აქამდე მიმართული იყო ქვეყნის ფინანსური სისტემის საერთო სიჯანსაღესა და სტაბილურობაზე, ინფლაციური მოლოდინების მართვასა და მდგრადობაზე. ღღემდე, რამდენადაც საკითხი მიგრანტებს ეხება, სტატუსკვო, რომ მიგრანტებს ისე ეპყრობიან, როგორც ტურისტებს, შენარჩუნდა. თუმცა იმის გათვალისწინებით, რომ რუსეთ-უკრაინის ომი უკვე მეორე წელია მიმდინარეობს და არც არაფერი მიანიშნებს იმაზე, რომ მიგრანტები მალე შეძლებენ რუსეთში დაბრუნებას, სასურველია, რომ საქართველომ შეაფასოს აღნიშნულთან დაკავშირებული მოკლე და გრძელვადიანი რისკები და შეიტანოს შესაბამისი ცვლილებები საიმიგრაციო პოლიტიკაში, ქვეყნის უსაფრთხოებისა და სუვერენული ინტერესების გათვალისწინებით.

ISSET

International School of Economics at TSU
Policy Institute

ISSET-ის კვლევითი ინსტიტუტი

ISSET-ის კვლევითი ინსტიტუტი არის ეკონომიკის წამყვანი და დამოუკიდებელი კვლევითი ცენტრი საქართველოში. ინსტიტუტის საქმიანობის საგანს წარმოადგენს როგორც კვლევითი და საკონსულტაციო საქმიანობა, ისე ტრენინგებისა და დისკუსიების ორგანიზება საჯარო პოლიტიკის ირგვლივ. ISSET-ის კვლევით ინსტიტუტსა და თსუ ეკონომიკის საერთაშორისო სკოლას (ISSET) შორის არსებული მჭიდრო კავშირი უზრუნველყოფს ორივე ორგანიზაციის ინტელექტუალურ-ფინანსურ მდგრადობას. ინსტიტუტის მიზანია, საქართველოსა და რეგიონის მასშტაბით წვლილი შეიტანოს ეკონომიკის, განათლების, დემოკრატიული მმართველობისა და სამოქალაქო საზოგადოების განვითარებაში.

ISSET-ის კვლევითი ინსტიტუტი

www.iset-pi.ge
iset-pi@iset.ge
+995 322 507 177