



ევროკავშირი საქართველოსთვის

ENPARD: სოფლისა და სოფლის მეურნეობის
განვითარების ხელშეწყობა



Georgian Farmers' Association
საქართველოს ფერმერთა ასოციაცია

WITH FUNDING FROM
AUSTRIAN
DEVELOPMENT
COOPERATION



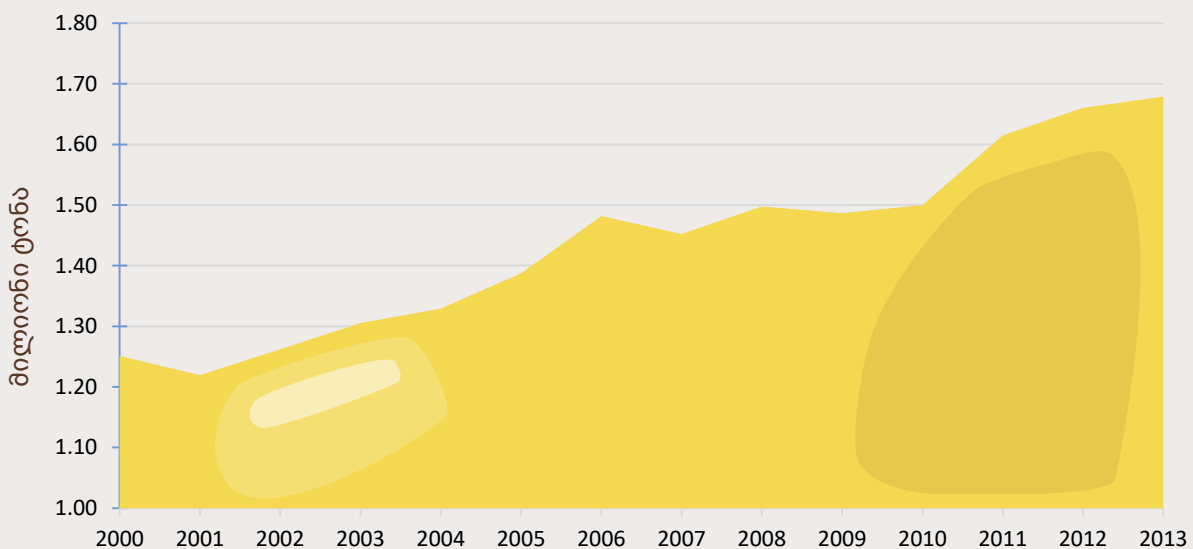
ISET



თაფლის წარმოება მსოფლიოს მასშტაბით

ნატურალური თაფლი ტკბილი, გემრიელი და ამავდროულად ჯანმრთელობისთვის ძალზედ სასარგებლო პროდუქტია. თაფლი ისევე ხანგრძლივად ინახება, როგორც შაქარი ან მარილი (ეგვიპტური სამარხების გათხრებისას აღმოაჩინეს რამდენიმე ათასი წლის წინანდელი თაფლი, რომელიც საკვებად ჯერ კიდევ ვარგისი იყო¹) და იგი ბევრ კულტურაში განიხილებოდა ღმერთების საჭმელად (ბერძნულ მითოლოგიაში ითვლებოდა, რომ ოლიმპოს ღმერთები თაფლით იკვებებოდნენ²). მისი წარმოება მსოფლიოში 2001-2013 წლებში დაახლოებით 34%-ით გაიზარდა და 2013 წელს 1,68 მილიონი ტონა შეადგინა.

გრაფიკი 1: თაფლის წარმოება მსოფლიოში (მილიონი ტონა)



წყარო: FAOSTAT

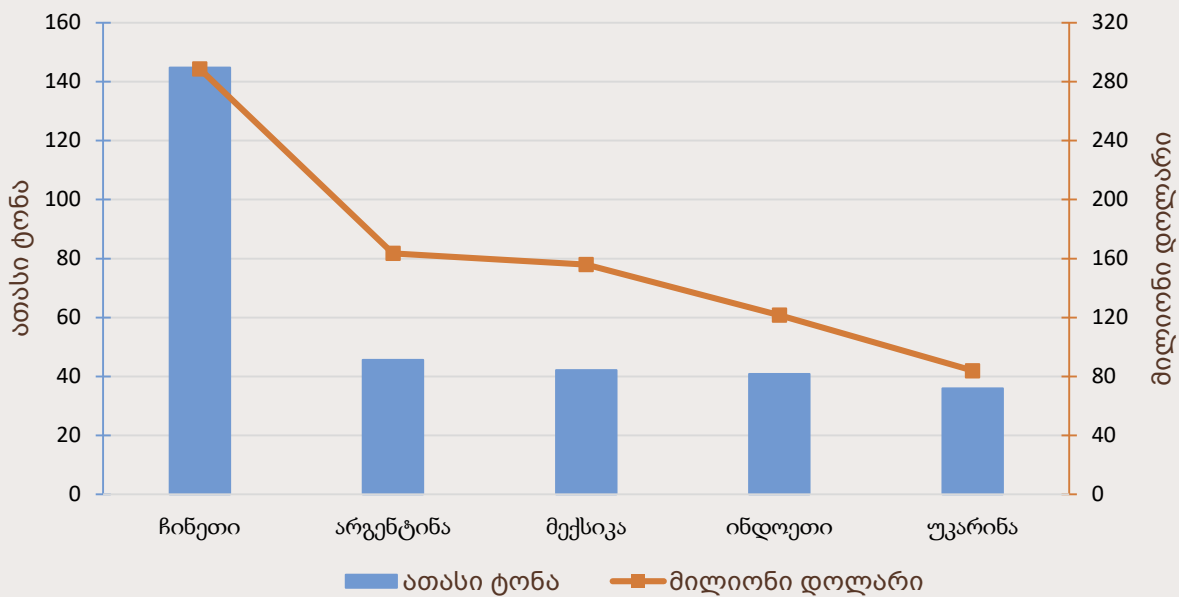
¹ Buchmann, S. L., & Reppner, B. (2006). Letters from the hive: An intimate history of bees, honey, and humankind. Bantam.

² Henrichs, Albert (1 April 1980). Harvard Studies in Classical Philology. Harvard University Press.

თაფლის მთავარი ექსპორტიორი და იმპორტიორი ქვეყნები

2015 წელს ექსპორტირებული თაფლის რაოდენობით საერთაშორისო ბაზარზე ლიდერობდნენ: ჩინეთი (145 ათასი ტონა), არგენტინა (46 ათასი ტონა), მექსიკა (42 ათასი ტონა), ინდოეთი (41 ათასი ტონა) და უკრაინა (36 ათასი ტონა), რომელთა ჯამურმა შემოსავალმა თაფლის პროდუქტიდან დაახლოებით 814 მილიონი დოლარი შეადგინა (რაც მსოფლიოში ექსპორტირებული თაფლის ღირებულების 35% შეადგინა). ჩინეთი ლიდერი იყო მიღებული შემოსავლების რაოდენობითაც — 289 მილიონი დოლარი.

გრაფიკი 2: თაფლის მთავარი ექსპორტიორი ქვეყნები

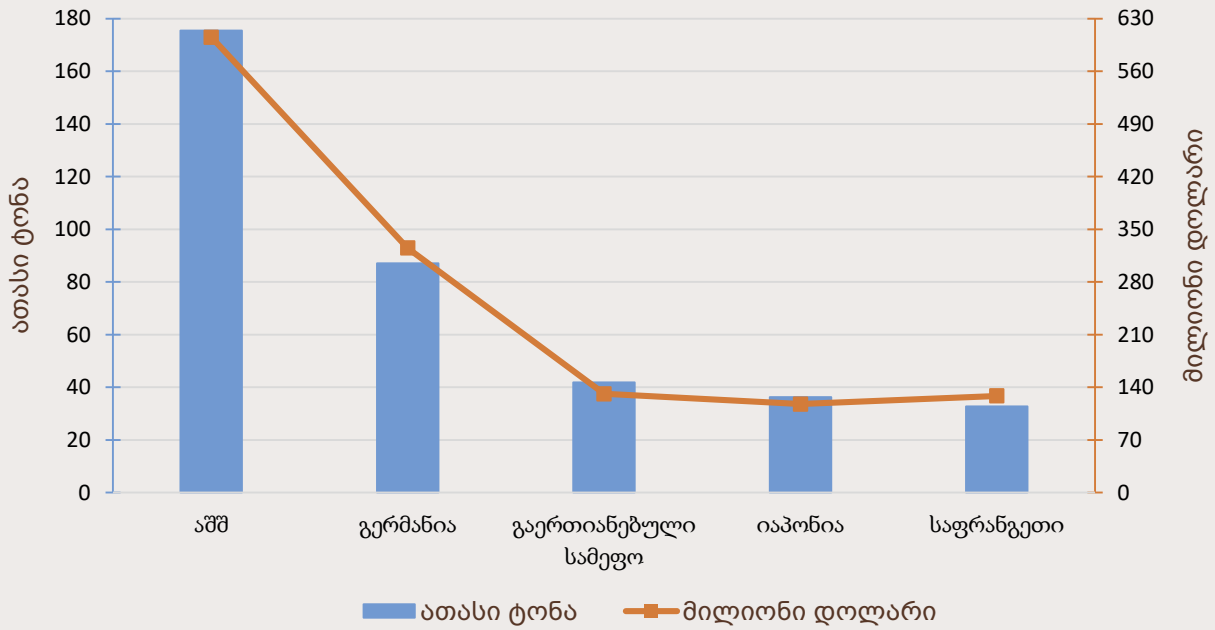


წყარო: trademap.org

იმავე 2015 წელს თაფლის იმპორტისთვის ყველაზე მეტი თანხა 605 მილიონი დოლარის ოდენობით დახარჯა აშშ-მა, ხოლო ყველაზე მეტი რაოდენობის თაფლის იმპორტი განახორციელეს შემდეგმა ქვეყანებმა: აშშ (175 ათასი ტონა), გერმანია (87 ათასი ტონა), გაერთიანებული სამეფო (42 ათასი ტონა), იაპონია (36 ათასი ტონა) და საფრანგეთი (33 ათასი ტონა).



გრაფიკი 3: თაფლის მთავარი იმპორტიორი ქვეყნები

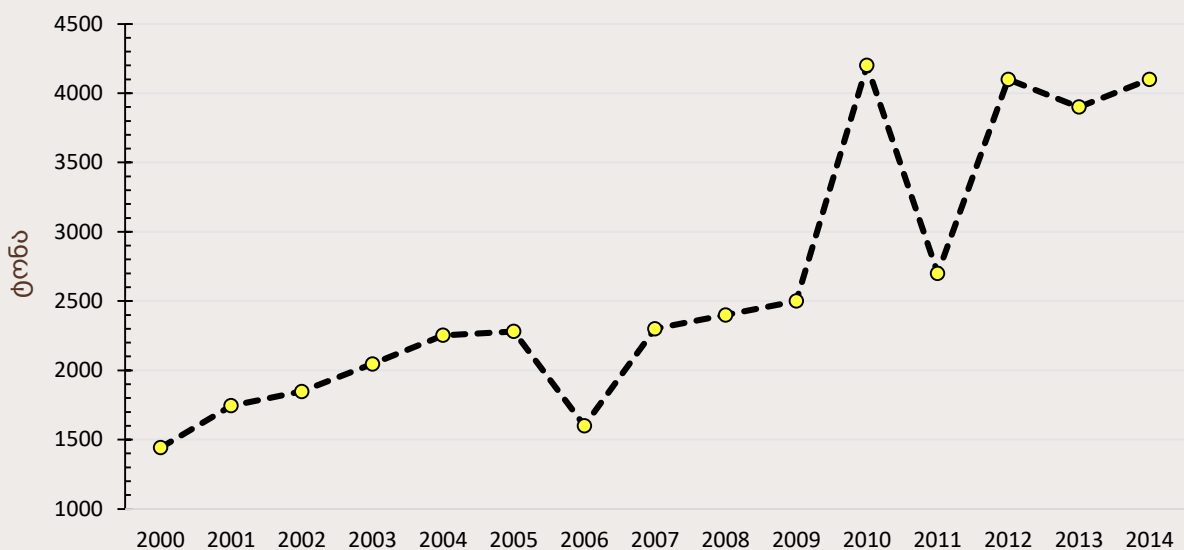


წყარო: trademap.org

თაფლის წარმოება საქართველოში

FAO-ს სტატისტიკის მიხედვით, 2000-2005 წლებში საქართველოში სტაბილურად იზრდებოდა წარმოებული თაფლის რაოდენობა, ხოლო მომდევნო ათწლეულში იყო რამდენიმე შემთხვევა, როცა თაფლის წარმოების მოცულობა წინა წელთან შედარებით შემცირდა. ამის მიუხედავად, გასული 15-წლიან შუალედში თაფლის წარმოების საშუალოწლიურმა მატებამ დაახლოებით 190 ტონა შეადგინა და 2014 წელს ქვეყანაში იწამოა 4100 ტონა თაფლი.

გრაფიკი 4: თაფლის წარმოება საქართველოში

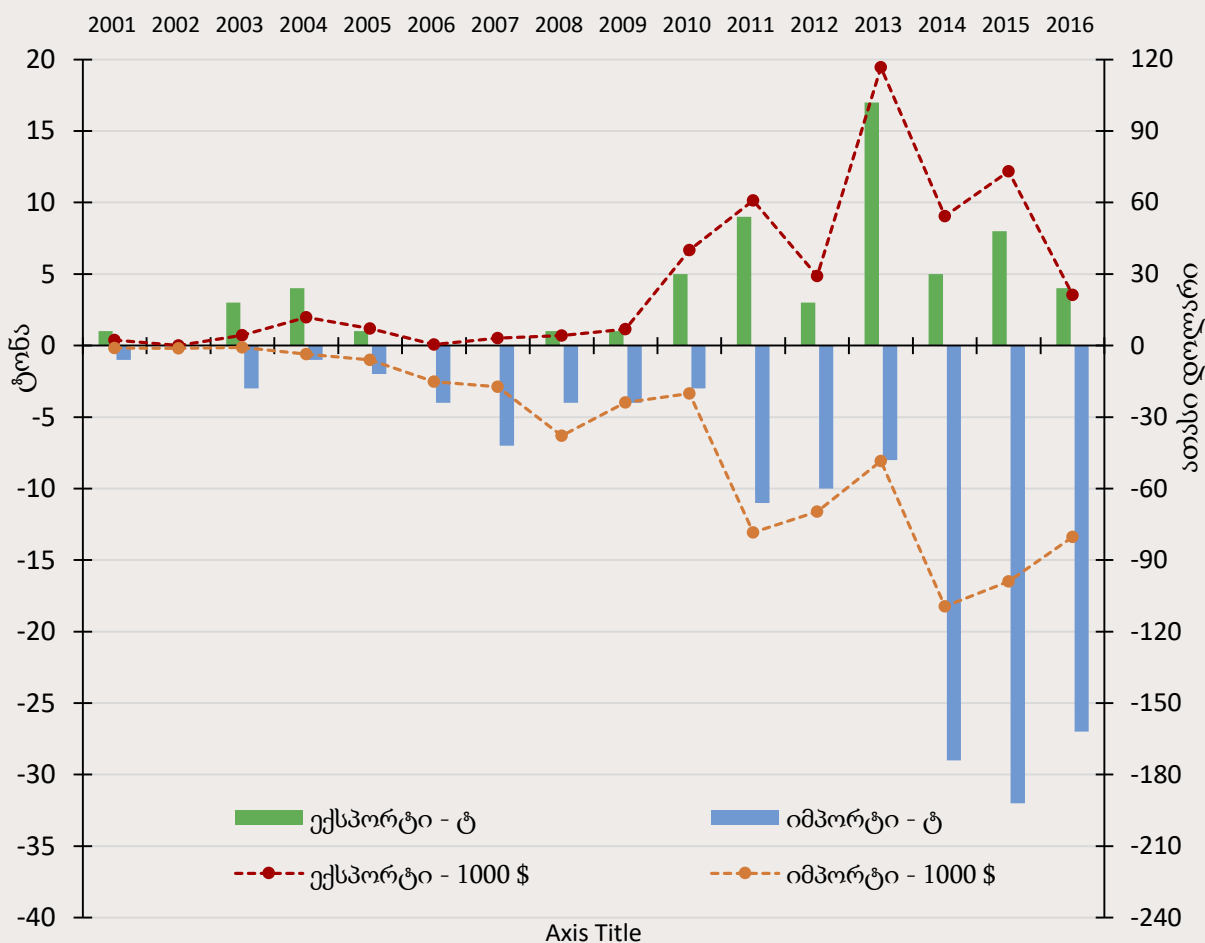


წყარო: FAOSTAT

საქართველოდან ოფიციალურად ექსპორტირებული თაფლის რაოდენობა მცირეა. თაფლის ექსპორტის მაქსიმალური მაჩვენებელი, 17 ტონა (ჯამური ღირებულებით 117 ათასი დოლარი) დაფიქსირდა 2003 წელს, როცა ლიბიამ ერთჯერადად შეისყიდა 13 ტონა ქართული თაფლი. აღნიშნული შემთხვევის შემდეგ ექსპორტის რაოდენობამ თანდათანობით იკლო და 2016 წელს საქართველომ ექსპორტზე მხოლოდ 4 ტონა თაფლი გაიტანა. ამის მიუხედავად, ოპტიმიზმის საფუძველს იძლევა ის ფაქტი, რომ ქართულმა თაფლმა სულ ახლახანს გაიარა ყველა საჭირო პროცედურა და დაშვებულ იქნა ევროპულ ბაზარზე გასაყიდად, რაც სამომავლოდ ექსპორტის ზრდის წინაპირობას იძლევა.

2014-2016 წლებში საქართველოში თაფლის იმპორტი მკვეთრად გაიზარდა და მან საგრძნობლად გადააჭარბა ქვეყნიდან ამავე პროდუქტის ექსპორტს. მთავარი იმპორტიორი აღნიშნულ პერიოდში იყო უკრაინა, რომელზეც მოდიოდა საქართველოში იმპორტირებული თაფლის ჯამური რაოდენობის დაახლოებით 83%. ბოლო 3-წლიან პერიოდში, ქვეყანაში საშუალოწლიურად იმპორტირებული თაფლის რაოდენობა 29,3 ტონას გაუტოლდა და მისმა საშუალო ღირებულებამ 96,3 ათასი დოლარი შეადგინა.

გრაფიკი 5: საქართველოდან თაფლის ექსპორტი და საქართველოში თაფლის იმპორტი



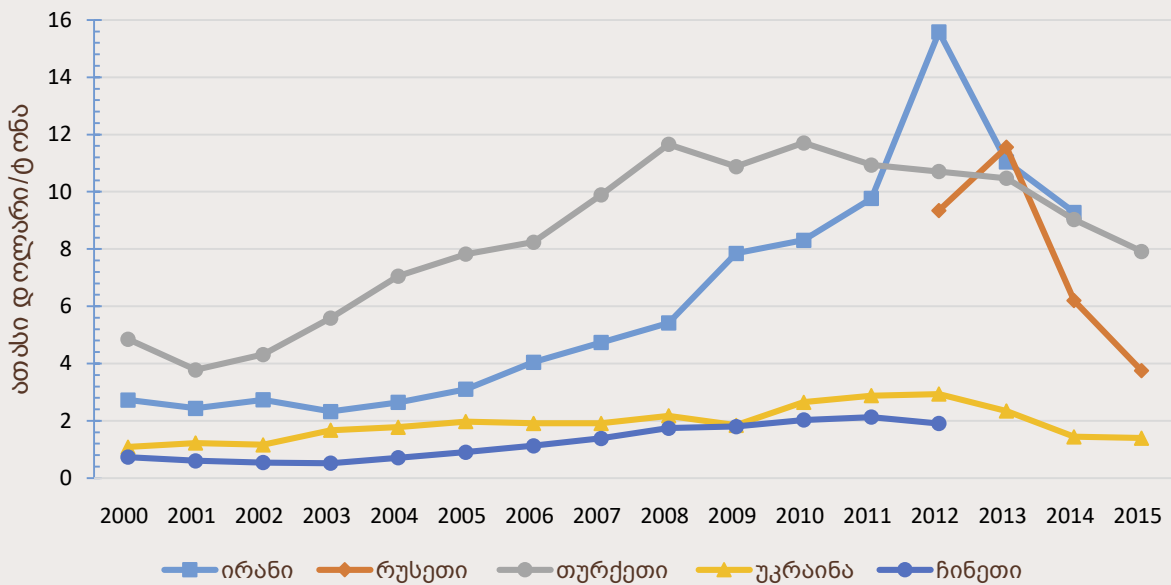


თაფლის მწარმოებელთა ფასები მსოფლიოში



FAO-ს მონაცემებით, თაფლის წარმოებით ლიდერი ქვეყნების ხუთეულში 2001 წლიდან თითქმის 10-წლიანი პერიოდის განმავლობაში თაფლის მწარმოებელთა ფასები სტაბილურად იზრდებოდა, ბოლო წლებში კი შეინიშნება ფასების სწრაფი კლების ტენდენცია. აღნიშნული ქვეყნებიდან, თავიანთ ნაწარმს შედარებით მაღალ ფასებში ყიდიან ირანელი და თურქი მეფუტკრეები, ხოლო მათი ჩინელი და უკრაინელი კოლეგები თაფლის რეალიზებისას დაახლოებით 5-ჯერ ნაკლებ ფასებს სჭერდებიან.

გრაფიკი 6: თაფლის მწარმოებელთა ფასები მსოფლიოში



წყარო: FAOSTAT

შენიშვნა: აღსანიშნავია რომ ზოგი ქვეყნისთვის მონაცემი არასრულია წლების მიხედვით.



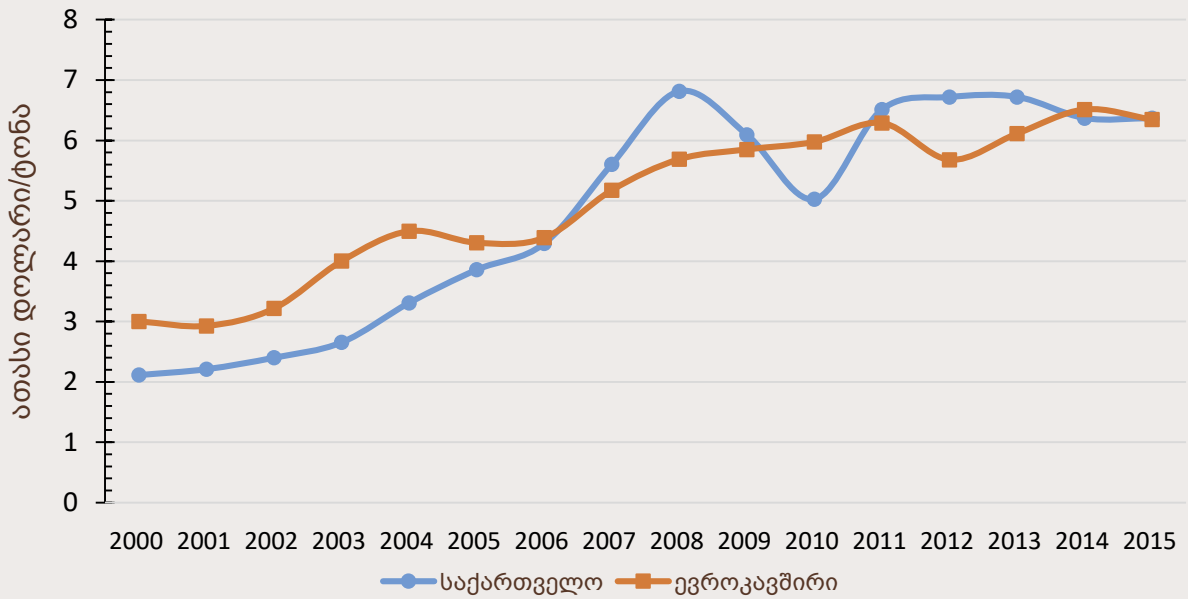
თაფლის მწარმოებელთა ფასები საქართველოსა და ევროკავშირში



FAO-ს მონაცემებით, 2000-2015 წლებში თაფლის მწარმოებელთა ფასები გაიზარდა როგორც საქართველოში, ისე ევროკავშირში³, მაგრამ, ევროკავშირისგან განსხვავებით, საქართველოში თაფლის ფასების ზრდის ტემპი უფრო მერყევი იყო. აღნიშნულ 15-წლიან პერიოდში, საქართველოში არსებული შედარებით დაბალი ფასი თანდათან დაუახლოვდა ევროკავშირის საშუალო მაჩვენებელს და 2015 წელს ქართველი მეფუტკრეები 1 ტონა თაფლს 6 368 დოლარად ყიდდნენ, რაც 22 დოლარით აღემატებოდა იმავე წელს ევროკავშირში არსებულ საშუალო მაჩვენებელს.

³ევროკავშირის ზოგიერთი წევრი ქვეყნის მონაცემები წლების მიხედვით არასრულია და საერთოდ არ შეიცავს მონაცემებს ბელგიის, ნიდერლანდების, საფრანგეთის, დანიის, ირლანდიის, ფინეთისა და მალტის შესახებ.

გრაფიკი 7: თაფლის მწარმოებელთა ფასები საქართველოსა და ევროკავშირში

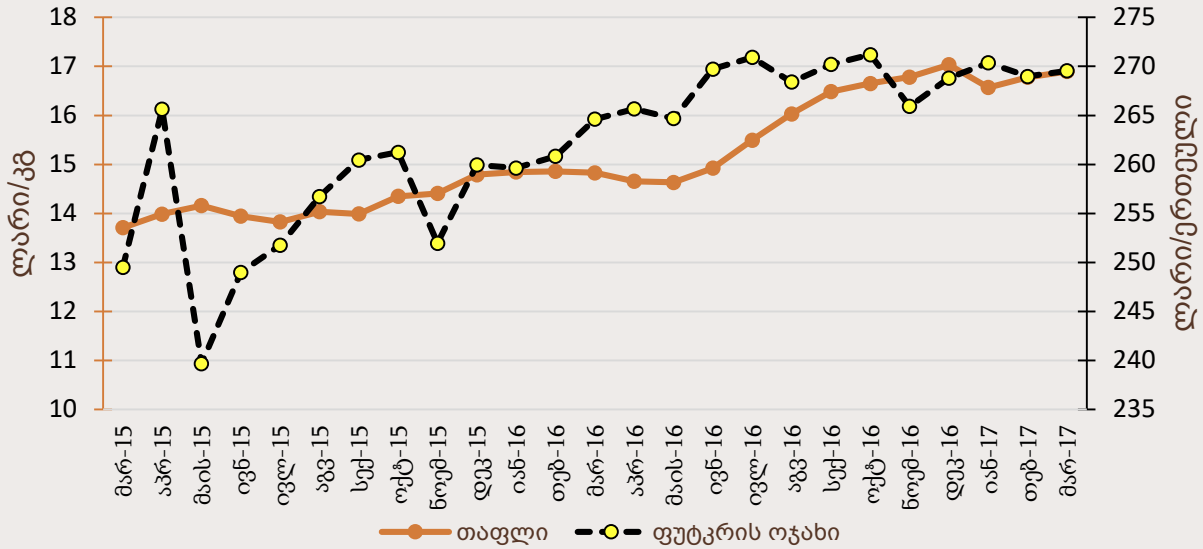


წყარო: FAOSTAT

თაფლის სამომხმარებლო ფასები საქართველოში

საქართველოს სოფლის მეურნეობის სამინისტროს რეგიონული საინფორმაციო-საკონსულტაციო ცენტრების მიერ შეგროვებული მონაცემების მიხედვით, ქართული თაფლის სამომხმარებლო ფასები ქვეყანაში თანდათანობით იზრდებოდა და 2015 წლის მარტიდან ორი წლის განმავლობაში მისმა ფასმა 1კგ-ზე 3,2 ლარით (13,7 ლარი/კგ-დან 16,9 ლარი/კგ-მდე) მოიმატა. ამავე პერიოდში 20 ლარზე ოდნავ უფრო მეტად გაიზარდა ფუტკრის 1 ოჯახის ღირებულებაც და 2017 წლის მარტში ერთი სკის საშუალო ფასმა 270 ლარი შეადგინა. საშუალოდ, დაკვრივების 2-წლიანი პერიოდის განმავლობაში, 1 კგ თაფლის ფასის 1 ლარით ცვლილება ფუტკრის 1 ოჯახის ფასის 5,3 ლარით ცვლილებასთან იყო დაკავშირებული; ფუტკრის ოჯახები კი შედარებით ძვირად იყიდებოდა რაჭა-ლეჩხუმისა და ქვემო სვანეთის რეგიონში (დაახლოებით, 309 ლარი/ერთეული) და შედარებით იაფად — სამეგრელოსა და ზემო-სვანეთის რეგიონში (დაახლოებით 236 ლარი/ერთეული).

გრაფიკი 8: თაფლისა და ფუტკრის ოჯახის ფასები

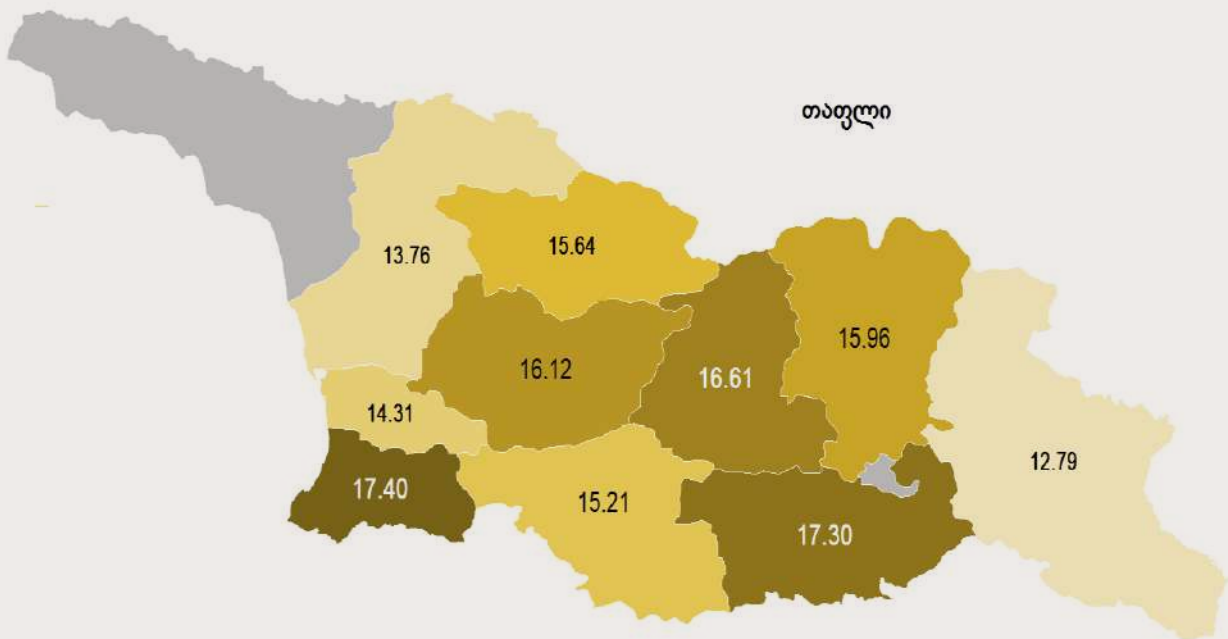


წყარო: საქართველოს სოფლის მეურნეობის სამინისტროს რეგიონული საინფორმაციო-საკონსულტაციო ცენტრები

შენიშვნა: მონაცემები აფხაზეთისა და თბილისის შესახებ არ არსებობს

2015 წლის მარტიდან 2017 წლის მარტის ჩათვლით, თაფლის სამომხმარებლო ფასები საკმაოდ განსხვავებული იყო ქვეყნის ამა თუ იმ რეგიონში და იგი საშუალოდ, ყველაზე დაბალი იყო კახეთში (12,7 ლარი/კგ), ყველაზე მაღალი კი ქვემო ქართლში (17,6 ლარი/კგ). რაც შეეხება ფასების განსხვავებას უშუალოდ 2017 წლის მარტში, თაფლი ყველაზე ძვირი იყო აჭარაში (17,4 ლარი/კგ), ხოლო ყველაზე დაბალი — კახეთში (12,8 ლარი/კგ).

გრაფიკი 9: თაფლის საშუალო სამომხმარებლო ფასები საქართველოს რეგიონში 2017 წლის მარტში.

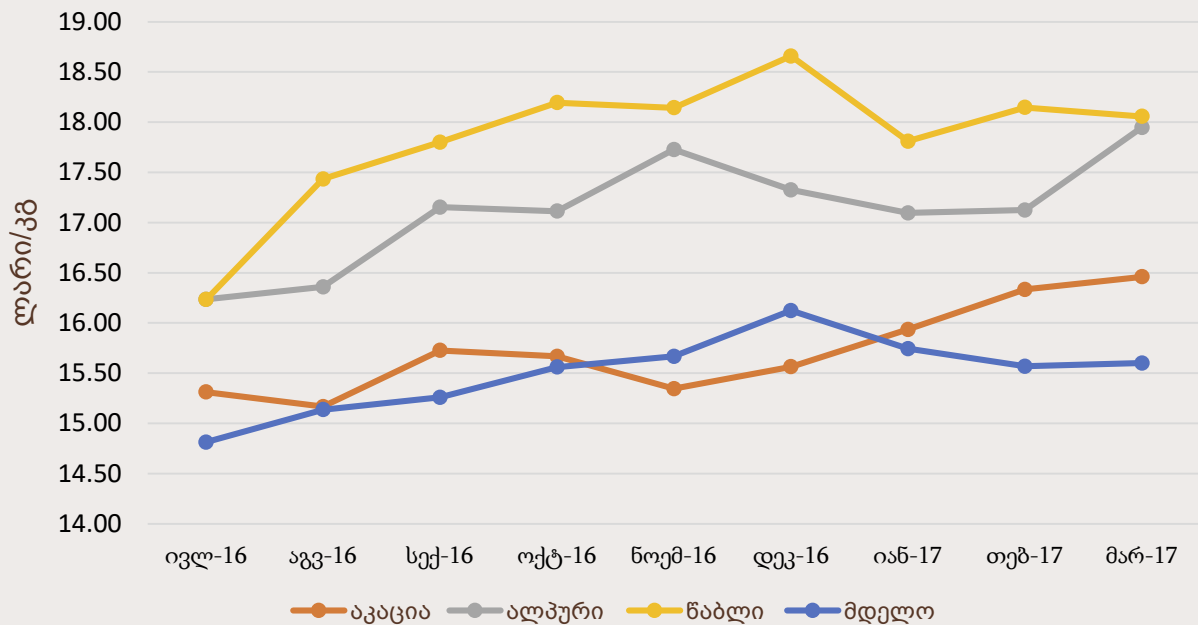


წყარო: საქართველოს სოფლის მეურნეობის სამინისტროს რეგიონული საინფორმაციო-საკონსულტაციო ცენტრები

შენიშვნა: მონაცემები აფხაზეთისა და თბილისის შესახებ არ არსებობს

თაფლის ფასები განსხვავებული იყო მათი სახეობის მიხედვითაც და 2016 წლის ივლისიდან 2017 წლის მარტამდე, დაკვირვების 9-თვიან შუალედში, შედარებით ძვირადღირებული იყო წაბლისა და ალპური თაფლი, ხოლო შედარებით იაფი — აკაციისა და მდელოს თაფლი.

გრაფიკი 10: სხვადასხვა სახეობის თაფლის ფასები



წყარო: საქართველოს სოფლის მეურნეობის სამინისტროს რეგიონული საინფორმაციო-საკონსულტაციო ცენტრები

შენიშვნა: მონაცემები აფხაზეთისა და თბილისის შესახებ არ არსებობს



ევროკავშირი
საქართველოსთვის

ENPARD: სოფლისა და სოფლის მეურნეობის
განვითარების ხელშეწყობა

პროექტი მხარდაჭერილია ევროკავშირის ENPARD-ის პროგრამის მიერ. პროგრამა ხორციელდება 2013 წლიდან და მისი მთავარი მიზანია სოფლად სიღარიბის შემცირება საქართველოში, სოფლის მეურნეობის და სოფლის განვითარების მხარდაჭერის გზით. დამატებითი ინფორმაცია იხილეთ www.enpard.ge

წინამდებარე პუბლიკაცია შექმნილია ევროკავშირის და ავსტრიის განვითარების თანამშრომლობის დახმარებით.

მის შინაარსზე პასუხისმგებელია CARE და მისი პარტნიორები - საქართველოს ფერმერთა ასოციაცია და ISET-PI.

პუბლიკაციის შინაარსის ევროკავშირის და ავსტრიის განვითარების თანამშრომლობის პოზიციად აღქმა დაუშვებელია.