



ევროკავშირი  
საქართველოსთვის

ENPARD: სოფლისა და სოფლის მეურნეობის  
განვითარების ხელშეწყობა



WITH FUNDING FROM  
AUSTRIAN  
DEVELOPMENT  
COOPERATION



**ISET**

თსუ ეკონომიკის საერთაშორისო სკოლა  
კვლევითი ინსტიტუტი



Georgian Farmers' Association  
საქართველოს ფერმერთა ასოციაცია

**ISET-ის** **ჯვევითი ინსტიტუტი** აჩის საქათველსა და სამხეთ ჯავჯასიის მასშტაბით ეკონომიკის წამყვანი, დამოუკიდებელი ჯვევითი ცენტრი, რომელიც ეხთ სიჯიცეში უყიის თავს ჰოლიტიკის ჯვევებს, საჯონსუტჯადიო საქმიანობას, ტენინგებსა და დისკუსიებს საჯახო ჰოლიტიკის შესახებ. **ISET-ის** ჯვევით ინსტიტუტსა და თსუ ეკონომიკის საეხთაშოხისო სჯოლას (**ISET**) შოხის ახსებული მოგანიზაციული სინეჯია უხეუნველყოფს მიჯვე მოგანიზაციის ინტელექტუალე-ფინანსუი მდგახდომას და აჩის საქათველსა და ხეგიონში დემოჯახიული მმახ-თველობის, სამოქალაქო საზოგადოებისა და ეკონომიკეი განვითახების გახანტი.

ნოემბერი, 2017 წელი

**ISET**

თსუ ეკონომიკის საერთაშორისო სკოლა  
კვლევითი ინსტიტუტი



Georgian Farmers' Association  
საქართველოს ფერმერთა ასოციაცია

# აგრიინდექსის პუბლიკაციების კრებული

კონტრაქტი No. 2013/331728

ENPARD – სოფლისა და სოფლის მეურნეობის განვითარების ევროპის სამეზობლო პროგრამა  
ნოემბერი, 2017 წელი, საქართველო, თბილისი



## ევროკავშირი საქართველოსთვის

ENPARD: სოფლისა და სოფლის მეურნეობის  
განვითარების ხელშეწყობა

ევროკავშირი (EU) ხელს უწყობს სოფლად სიღარიბის შემცირებასა და სოფლის განვითარების თანამედროვე პრაქტიკის დანერგვას საქართველოში სოფლისა და სოფლის მეურნეობის განვითარების ევროპის სამეზობლო პროგრამის (ENPARD) დახმარებით, რომელიც საქართველოში 2013 წლიდან ხორციელდება. 2013-2019 წლებისათვის სოფლისა და სოფლის მეურნეობის განვითარების ევროპის სამეზობლო პროგრამის (ENPARD) ბიუჯეტი საქართველოში 102 მილიონ ევროს შეადგენს. პროგრამის პირველი ფაზის პრიორიტეტი სოფლის მეურნეობის განვითარების ხელშეწყობა იყო, ხოლო მეორე ფაზა მიზნად ისახავს სოფლად მცხოვრები ადამიანების ეკონომიკური განვითარების შესაძლებლობების გაზრდას. დამატებითი ინფორმაცია იხილეთ: [www.enpard.ge](http://www.enpard.ge)

### პასუხისმგებლობის აცილება

დოკუმენტი მომზადდა ევროკავშირის „სოფლის მეურნეობისა და სოფლის განვითარების ევროპის სამეზობლო პროგრამის“ (ENPARD) და ავსტრიის განვითარების სააგენტოს დახმარებით და ქეასთან თანამშრომლობით. დოკუმენტის შინაარსი არის მხოლოდ ISET-ის კვლევითი ინსტიტუტის პასუხისმგებლობა და არ წარმოადგენს ევროკავშირის, ავსტრიის განვითარების სააგენტოსა და ქეას პოზიციას.

### განმარტება

აგრიინდექსის პუბლიკაციები დაიწერა ISET-ის კვლევითი ინსტიტუტისა და საქართველოს ფერმერთა ასოციაციის (GFA) გუნდების ძალისხმევით, ENPARD-ის პროექტისთვის, რომელსაც ხელმძღვანელობდა ქეა. ეს პუბლიკაციები ქვეყნდებოდა Financial-ში ([www.finchannel.com](http://www.finchannel.com)), საქართველოს ერთ-ერთ წამყვან ინგლისურენოვან გაზეთში. პუბლიკაციების ნახვა შესაძლებელია ISET-ის კვლევითი ინსტიტუტის ([www.iset-pi.ge](http://www.iset-pi.ge)), საქართველოს ფერმერთა ასოციაციისა ([www.gfa.org.ge](http://www.gfa.org.ge)) და ქეას ([www.care-caucasus.org.ge](http://www.care-caucasus.org.ge)) ვებ-გვერდებზე. ასევე, GFA-ის მობილურ აპლიკაციაში აგრონავტი.

# ISET

თსუ ეკონომიკის საერთაშორისო სკოლა  
კვლევითი ინსტიტუტი



## სარჩევი

აგრინდექსი - AGRIndex .....	3
მარტის მიმოხილვა .....	6
ხორცის ფასს ცეცხლი მოევიდა .....	7
აპრილის მიმოხილვა.....	8
ასახვენ თუ არა რძის სხვა პროდუქტებზე ისევე კარგად რძის ფასის ცვლილებას, როგორც ყველი? .....	10
მაისის მიმოხილვა .....	11
ბოსტნეულის ფასები .....	12
ივნისის მიმოხილვა.....	13
ივლისის მიმოხილვა.....	14
აგვისტოს მიმოხილვა .....	15
შეიძლება, ახლა კარგი დროა, რომ „დანერგო მომავალი“ .....	16
სექტემბრის მიმოხილვა.....	17
რძის პროდუქტებზე არსებული ფასების პირობებში, ყველა მენველი ფური შეიძლება „მოინველოს“ .....	18
ოქტომბრის მიმოხილვა.....	19
ქართული ფერმიდან აზერბაიჯანულ სუფრაზე.....	20

## აგრინდექსი – AGRIndex

ევროკავშირი ENPARD-ის პროექტის — „თანამშრომლობა საქართველოში სოფლის აღორძინებისთვის“ ფარგლებში, რომელიც ხორციელდება CARE-ს მიერ, ISET-ის კვლევითი ინსტიტუტი (ISET-PI) თანამშრომლობს საქართველოს სოფლის მეურნეობის სამინისტროსა და გაეროს სურსათისა და სოფლის მეურნეობის ორგანიზაციის საქართველოს (FAO საქართველო) წარმომადგენლობასთან სასოფლო-სამეურნეო პროდუქტების ოპერატიული ფასების შეგროვების მექანიზმის შესამუშავებლად. საქართველოს სოფლის მეურნეობის სამინისტროს რეგიონული საინფორმაციო-საკონსულტაციო ცენტრების წარმომადგენლები აგროვებენ მონაცემებს ფასების შესახებ საქართველოს 60-მდე მუნიციპალიტეტში პირველადი წარმოების 100-ზე მეტი (და რძის ზოგიერთი) სასოფლო-სამეურნეო პროდუქტისათვის. მონაცემთა შეგროვების ორი წლის აღსანიშნავად კი, ISET და საქართველოს ფერმერთა ასოციაცია (GFA) წარმოგიდგინებთ აგრინდექსის (AGRIndex) პირველ პუბლიკაციას.

აგრინდექსი არის კომბინაცია ოთხი ქვეინდექსისა, რომელთაგან თითოეული ფოკუსირებულია სასოფლო-სამეურნეო პროდუქტების კონკრეტულ კატეგორიაზე/ჯგუფზე: ბოსტნეული (VPI), ხილი (FPI), ხორცი (MPI) და რძის პროდუქტები (DPI). ქვეინდექსები, რომლებსაც აქვთ საკუთარი წონები აგრინდექსში, გამოითვლება თვეში ერთხელ საქართველოს სტატისტიკის ეროვნული სამსახურის (საქსტატის) სამომხმარებლო ფასების ინდექსის (CPI) გაანგარიშების მსგავსი მეთოდოლოგიით, ხოლო ქვეინდექსების ერთიან აგრინდექსში აგრეგირების იდეა კი აღებულია FAO-ს საკვები პროდუქტების ფასების ინდექსიდან (FFPI).

CPI-ისა და FFPI-ისგან განსხვავებით, აგრინდექსი ინფორმაციას გვანვძის საქართველოში წარმოებული აგრარული პროდუქციის შესახებ, რაც მას განსაკუთრებით სასარგებლოს ხდის რიგი დაინტერესებული მხარეებისთვის:

- ქართველი ფერმერებისთვის, რომლებიც თავიანთ ნაწარმს ქვეყნის შიგნითვე ყიდიან; ან ყიდულობენ ქართულ პროდუქციას;
- მომხმარებლებისათვის, რომელთათვისაც მნიშვნელოვანია ქართული აგრარული პროდუქტების ფასები;
- სხვა დაინტერესებული მხარეებისათვის, რომლებსაც სჭირდებათ ადგილობრივ ბაზარზე ფასების გაანალიზების ინსტრუმენტები.

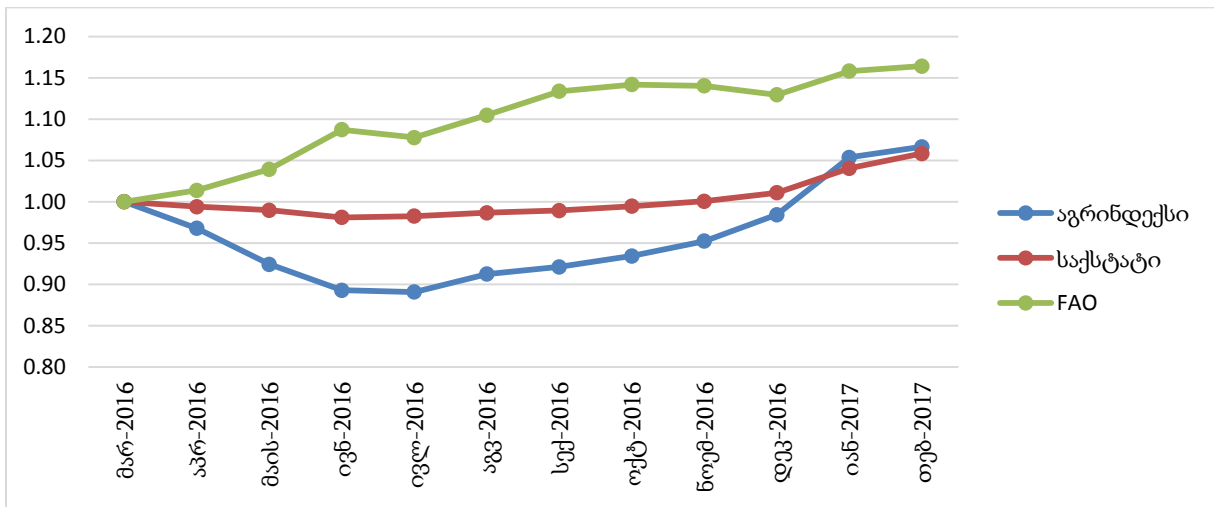
აგრინდექსი შემუშავდა საქართველოს ფერმერთა ასოციაციასთან (GFA) მჭიდრო თანამშრომლობით და ეს ინდექსი, მასში შემავალი ქვეინდექსების, დეტალურ მეთოდოლოგიასა და ანალიტიკურ პუბლიკაციებთან ერთად ხელმისაწვდომი იქნება როგორც ISET-PI-ის ([www.iset-pi.ge](http://www.iset-pi.ge)), ისე GFA-ის ([www.gfa.org.ge](http://www.gfa.org.ge)) ვებ-საიტებზე. ISET-PI და GFA თანამშრომლობენ აღნიშნულ საკითხთან დაკავშირებით და ფასების საბაზრო დინამიკის გასაანალიზებელი ერთობლივ პროდუქტის სახით (ევროკავშირის დაფინანსებული ENPARD-ის პროგრამის ფარგლებში) წარმოგიდგინებენ GFA-ISET ანალიტიკას.

იმის მიუხედავად, რომ აგრინდექსს აქვს საერთო შტრიხები, როგორც საქსტატის CPI-სთან, ისე FAO-ს ზემოხსენებულ ინდექსებთან, მონაცემებზე დაყრდნობით, აშკარაა, რომ აგრინდექსი CPI-ისთან უფრო მჭიდრო კავშირშია, ვიდრე FFPI-ისთან (იხ. გრაფიკი #1). აგრინდექსს აქვს ისეთივე დინამიკა და სეზონური ხასიათი, როგორც საქსტატის გამოთვლილ სურსათისა და უალკოჰოლო სასმელების სამომხმარებლო ფასების ცვლილებას წინა თვესთან შედარებით, მაგრამ საქსტატის მონაცემებთან შედარებით, აგრინდექსი უფრო დიდ დიაპაზონში იცვლება. ამის მიზეზი ზამთრის პერიოდში ქართული სასოფლო-სამეურნეო პროდუქტების შედარებითი სიმცირე, ხოლო აქტიურ აგრარულ სეზონზე მათი სიუხვეა, რაც ფასების სწრაფი ზრდა-კლების მიზეზი ხდება. ინდექსებს შორის არსებული განსხვავება შეიძლება აიხსნას იმითაც, რომ ფასები არ გროვდება თბილისსა და სხვა თვითმმართველ ქალაქებში.

CPI-ისა და აგრინდექსის შედარება აგრეთვე გვიჩვენებს, რამდენად მნიშვნელოვანია იმპორტი ქართველი მომხმარებლისათვის და მიანიშნებს პოტენციურად მომგებიან შესაძლებლობაზე იმ ქართველი ფერმერებისთვის, რომლებიც თავიანთ ნაწარმს არ გაყიდიან შედარებით დაბალ ფასად მოსავლის აღების პერიოდშივე, არამედ შეინახავენ მას და ისარგებლებენ არააქტიურ სეზონზე შედარებით გაზრდილი ფასების უპირატესობით.



გრაფიკი №1. აგრინდექსი, CPI სურსათისა და უალკოჰოლო სასმელებისათვის, FFPI (მარტი 2016 თითოეული ინდექსისათვის ნორმალიზებულია 1 ერთეულზე)



წყარო: საქსტატი, FAOSTAT, AGRIndex.

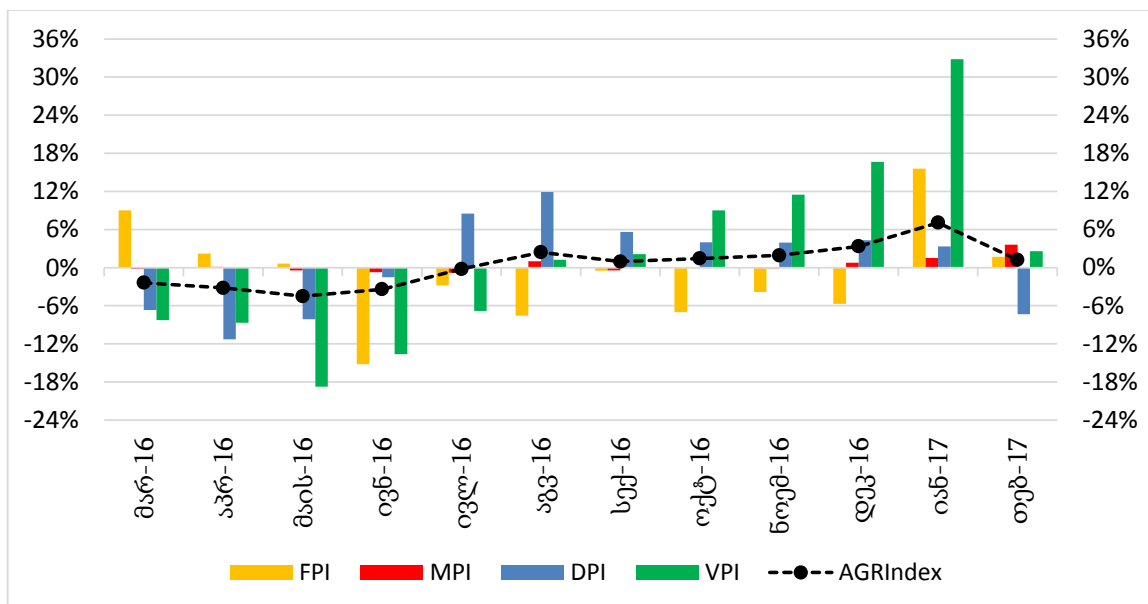
2017 წლის თებერვალში აგრინდექსის სიდიდემ +1,22% შეადგინა, რაც მოკრძალებული მაჩვენებელია ამავე წლის იანვრის სიდიდესთან (+7,06%) შედარებით (იხ. გრაფიკი#2). თებერვალში DPI შემცირდა -7,3%-ით, ხოლო ყველა სხვა ქვეინდექსი გაიზარდა. ყველაზე მაღალი მატება +3,6%-ის ოდენობით დაფიქსირდა MPI-ში, ხოლო დანარჩენი ქვეინდექსების მატებას არ გადაუჭარბებია 3%-იანი ზღვრისთვის.

### განსაკუთრებული შემთხვევები

ფასების ყველაზე დიდი ზრდა 2017 წლის თებერვალში: ფასების ხანგრძლივი სტაბილურობის შემდეგ, ბოლო თვეებში სტაბილურად თანდათანობით იმატებს ხორცის ფასები, რაც ძირითადად გამოწვეულია ქართული საქონლისა და ცხვრის ექსპორტის ექსპორტის ზრდით.

ფასების ყველაზე დიდი კლება 2017 წლის თებერვალში: ვინაიდან ზამთარი დამთავრდა და იზრდება მცენარეულ კვებაზე მყოფი საქონლის წველადობა, ბოლო თვეში რძის პროდუქტების ფასი მკვეთრად დაეცა.

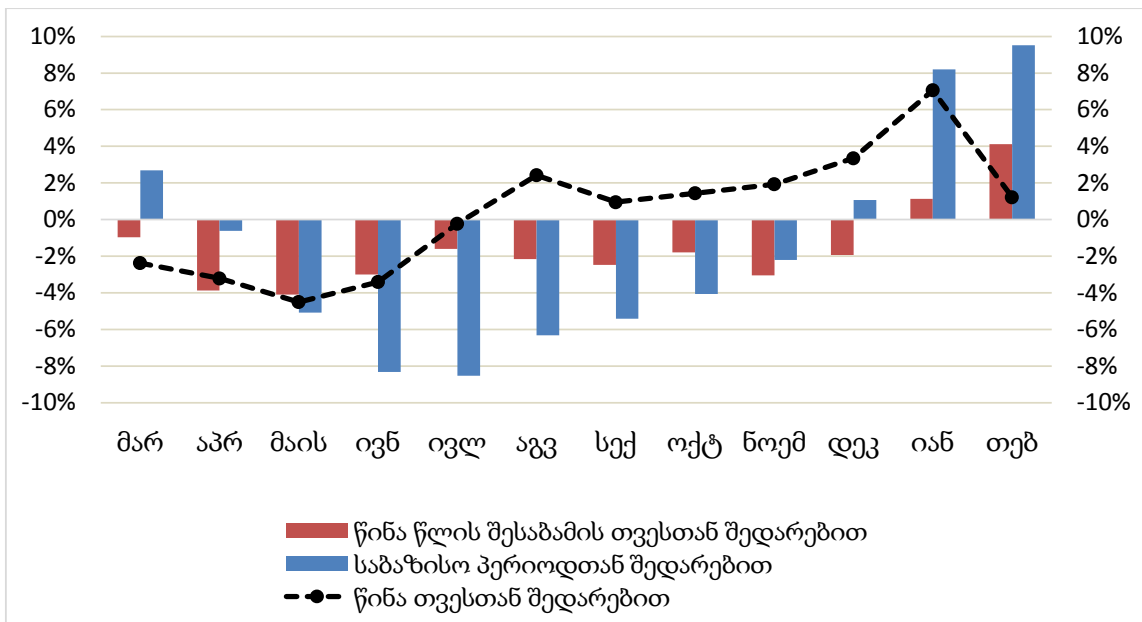
გრაფიკი №2. FPI-ის, MPI-ის, DPI-ისა და VPI-ის ცვლილება წინა თვესთან შედარებით



მონაცემთა წყარო: საქართველოს სოფლის მეურნეობის სამინისტრო

იმის მიუხედავად, რომ მთელი ზამთრის განმავლობაში ხილის ფასები წინა წლის შესაბამის თვეებთან შედარებით შემცირებული იყო, ანალოგიური მაჩვენებელი პროდუქტების სხვა კატეგორიებისათვის, რამდენიმეთვიანი კლების შემდეგ, მატების ტენდენციით შეიცვალა. 2017 წლის იანვარ-თებერვალში 2016 წლის შესაბამის თვეებთან შედარებით გაიზარდა ხორცისა და ბოსტნეულის ფასები, ხოლო რძის პროდუქტების ფასების ზრდის ტენდენცია წინა წლის შესაბამის თვეებთან შედარებით მთელი ზამთრის განმავლობაში გრძელდებოდა. აღნიშნულმა ცვლილებებმა გავლენა მოახდინეს აგრინდექსზეც, რომლის მიხედვითაც, ინდექსში გათვალისწინებული სასოფლო-სამეურნეო კალათის შეძენა 2017 წლის თებერვალში 4.12%-ით უფრო ძვირი ჯდებოდა, ვიდრე იმავე კალათის შეძენა 2016 წლის თებერვალში (იხ. გრაფიკი#3).

გრაფიკი#3. აგრინდექსის ცვლილება წინა თვესთან, წინა წლის შესაბამის თვესთან და საბაზისო პერიოდთან შედარებით



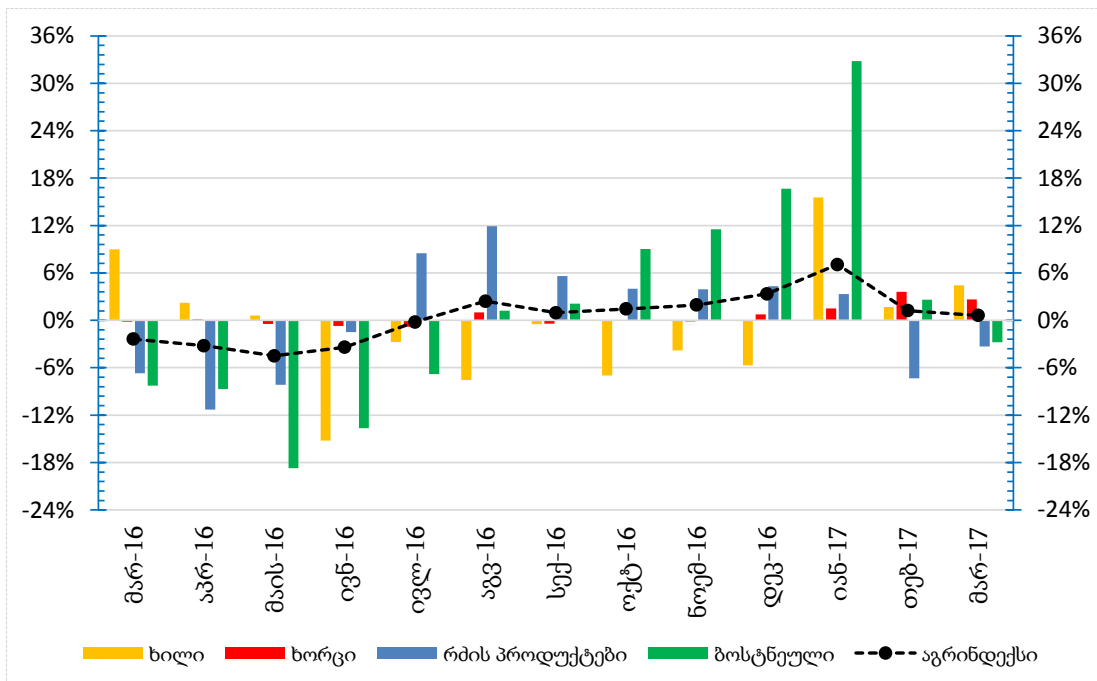
მონაცემთა წყარო: საქართველოს სოფლის მეურნეობის სამინისტრო

გამოქვეყნების თარიღი: 3 აპრილი, 2017

## მარტის მიმოხილვა

2017 წლის მარტში, აგრიინდექსის მიხედვით, სასოფლო-სამეურნეო პროდუქტების ფასები თითქმის უცვლელი დარჩა — ფასების ნაზრდმა წინა თვესთან შედარებით მხოლოდ +0.63% შეადგინა. ქვეინდექსების დონეზე, სეზონური ხასიათიდან გამომდინარე, რძის პროდუქტების ფასები -3.32%-ით დაეცა, ხოლო შვიდთვიანი ზრდის შემდეგ, ბოსტნეულის ფასების კლებამ წინა თვესთან შედარებით -2.77% შეადგინა. საპირისპირო მიმართულებით შეიცვალა ფასები ხილსა და ხორცზე, რომლებიც 2017 წლის მარტში წინა თვესთან შედარებით, შესაბამისად, +4.23% და +2.64%-ით ძვირი ღირდა.

გრაფიკი №1. ხილის, ხორცის, რძის პროდუქტებისა და ბოსტნეულის ფასების ცვლილება წინა თვესთან შედარებით



მონაცემთა წყარო: საქართველოს სოფლის მეურნეობის სამინისტრო

### განსაკუთრებული შემთხვევები:

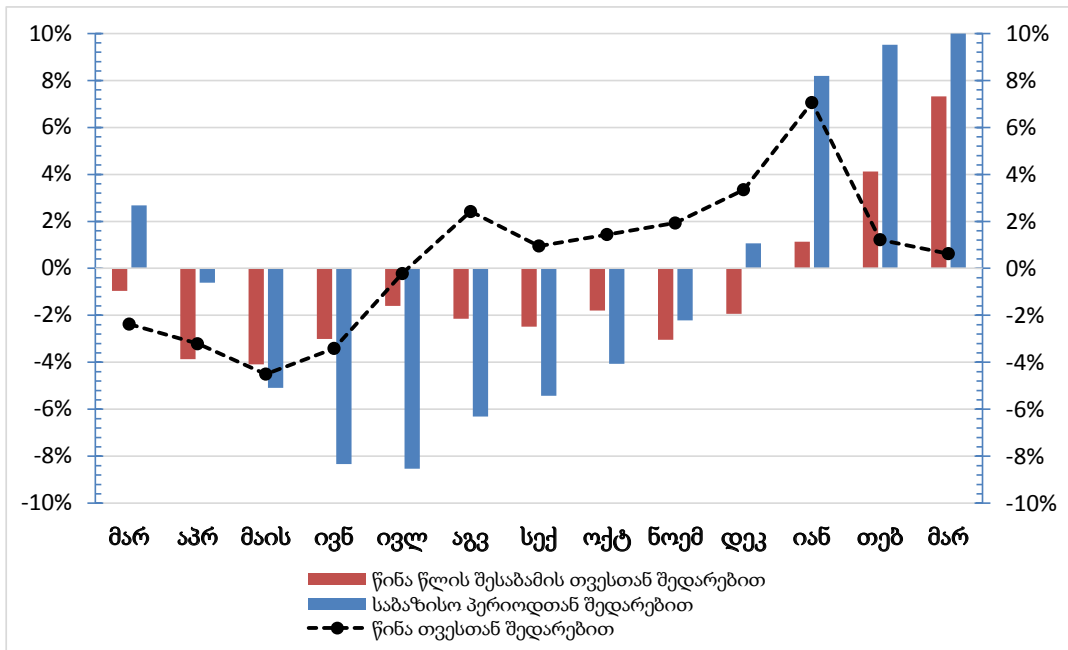
**გაძვირება:** ხილის გაძვირება ძირითადად განაპირობა ფასების ზრდამ ციტრუსებზე, რომლის მოსავლის სეზონი მარტში უკვე დასრულებული იყო, ხოლო საზაფხულო ხილის უმეტესობა ჯერ ბაზარზე კიდევ არ იყო ხელმისაწვდომი. მსგავს მდგომარეობაში, მანდარინზე, ფორთოხალსა და ლიმონზე არსებულმა შედარებით მაღალმა მოთხოვნამ და დაბალმა მიწოდებამ, თითოეული აღნიშნული ციტრუსის ფასი 10%-ზე უფრო მეტად გაზარდა.

**გაიაფება:** იმის მიუხედავად, რომ მთლიანობაში უფრო მეტად რძის პროდუქტების ფასები შემცირდა, ყველაზე სწრაფი ვარდნა დაფიქსირდა მწვანეობების კატეგორიაში. ქინძის, ოხრახუშის, კამისა და სალათის ფოთლების ფასები 40%-ზე უფრო მეტად შემცირდა.

2017 წლის მარტში აგრიინდექსში შემავალი პროდუქტების კალათის ღირებულება წინა წლის შესაბამის თვის მაჩვენებელს 7.32%-ით აღემატებოდა, ხოლო საბაზისო პერიოდთან შედარებით (ფასების შეგროვების პირველი 12 თვე) ნაზრდმა 10.20% შეადგინა.



გრაფიკი №2. აგრინდექსის ცვლილება წინა თვესთან, წინა წლის შესაბამის თვესთან და საბაზისო პერიოდთან შედარებით



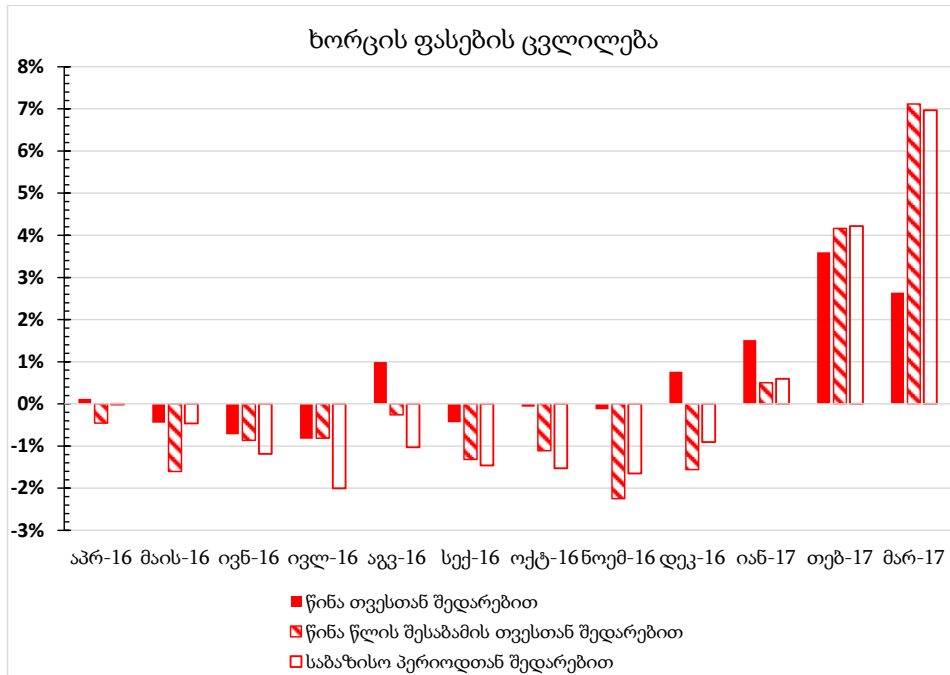
მონაცემთა წყარო: საქართველოს სოფლის მეურნეობის სამინისტრო

გამოქვეყნების თარიღი: 17 აპრილი, 2017

## ხორცის ფასს ცეცხლი მოეკიდა

პირველად ბოლო ორი წლის განმავლობაში, ხორცის ფასებმა სტაბილურად მატება დაიწყო — 2016 წლის დეკემბრიდან დღემდე ხორცი ყოველთვიურად ძვირდება. აღნიშნულმა ცვლილებებმა ხორცის თანდათანობით შემცირებული ფასები ადრე არსებულ მაჩვენებლებამდე გაზარდა და 2017 წლის იანვარში წინა წლის შესაბამის თვესთან შედარებით ფასების ცვლილება დადებითი გახდა, ხოლო 2017 წლის მარტის ანალოგიურმა სიდიდემ +7.11%-ს მიაღწია. 2017 მარტში ფასების ცვლილება დადებითი იყო საბაზისო პერიოდთან შედარებითაც და ამ ცვლილება +6.97% შეადგინა. აღსანიშნავია ისიც, რომ ხორცი ფასების ცვლილება თვიდან თვემდე, როგორც წესი, 1%-იან შუალედში მერყეობდა, ხოლო 2017 წლის თებერვალსა და მარტში ანალოგიურმა მაჩვენებლებმა 2%-ს გადააჭარბა.

ბოლო პერიოდში საქართველოში ხორცის ფასების ზრდას უმთავრესად განაპირობებს ქვეყნიდან ხორცისა და ცოცხალი პირუტყვის ექსპორტის მატება. საქსტატის წინასწარი მონაცემებით, 2017 წლის პირველ კვარტალში საქართველოდან ცოცხალი მსხვილფეხა რქოსანი პირუტყვის ექსპორტის სიდიდემ 9.8 მლნ დოლარს გადააჭარბა, მაშინ როცა ანალოგიური სიდიდე 2016 წლის პირველ კვარტალში მხოლოდ 3.8 მლნ დოლარი იყო. შთამბეჭდავია ცოცხალი ცხვრებისა და თხების ექსპორტის დინამიკაც — 2017 წლის პირველი სამი თვის ექსპორტი წინა წლის შესაბამის პერიოდში არსებულ მაჩვენებელს 40-ჯერ აღემატებოდა.



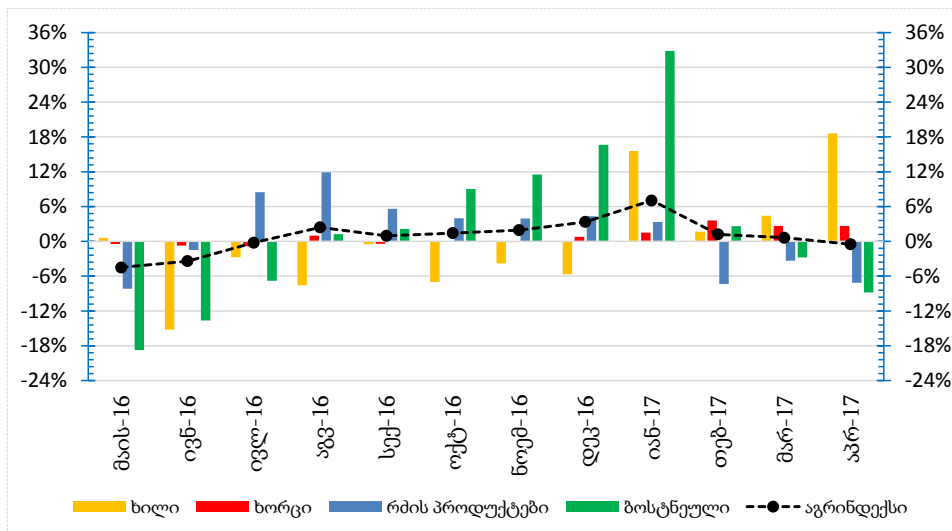
მონაცემთა წყარო: საქართველოს სოფლის მეურნეობის სამინისტრო

გამოქვეყნების თარიღი: 1 მაისი, 2017

## აპრილის მიმოხილვა

2017 წლის აპრილში უმნიშვნელოდ, მოგრამ ბოლო ცხრა თვის განმავლობაში პირველად, სასოფლო-სამეურნეო პროდუქტები გაიზარდა. ხილის +18.63%-იანი გაძვირება ბოსტნეულსა და რძის პროდუქტებზე ფასების, შესაბამისად, -8.81% და -7.12%-ით კლებამ დააკომპენსირა და აგრინდექსის ცვლილებამ გასულ თვეში -0.50% შეადგინა. ხორცის ფასებმა განაგრძო ბოლო პერიოდის ტენდენცია და ის წინა თვესთან შედარებით +2.64%-ით გაიზარდა.

გრაფიკი №1. ხილის, ხორცის, რძის პროდუქტებისა და ბოსტნეულის ფასების ცვლილება წინა თვესთან შედარებით



მონაცემთა წყარო: საქართველოს სოფლის მეურნეობის სამინისტრო

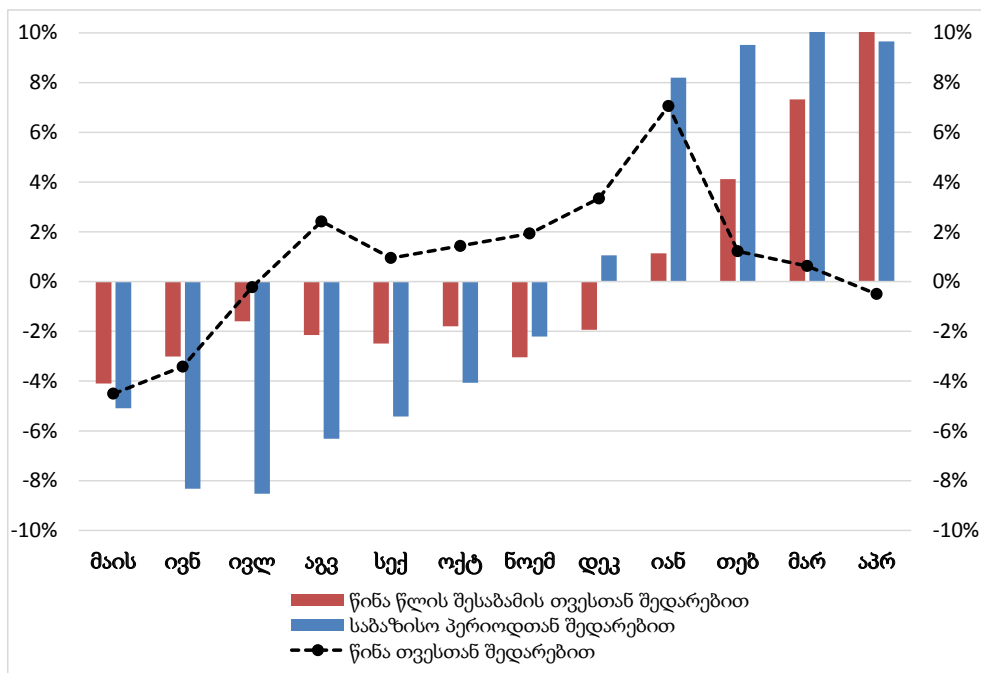
**განსაკუთრებული შემთხვევები:**

გაძვირება: კომპის ფასები 2017 წლის აპრილში წინა თვესთან შედარებით ორჯერ და მეტად გაიზარდა, მაგრამ ხილის გაძვირება ძირითადად გამოიწვია ფასების მატებამ ფორთოხალსა და ყურძენზე, რომლებზეც მაღალი მოთხოვნა მთელი წლის განმავლობაში ნარჩუნდება.

გაიაფება: წინაკის (ბულგარული წინაკის ჩათვლით) ფასი გასულ თვეში 26%-ზე უფრო მეტით დაეცა, მაგრამ ბოსტნეულის ფასების შემცირებას ყველაზე მეტად ხელი ბადრიჯნის 25%-ით გაიაფებამ შეუწყო.

2017 წლის აპრილში აგრინდესში შემავალი პროდუქტების კალათის ღირებულება წინა წლის შესაბამის თვის მაჩვენებელს 10.33%-ით აღემატებოდა, ხოლო საბაზისო პერიოდთან შედარებით (2015 წლის მარტიდან 2016 წლის თებერვლის ჩათვლით) ნაზრდმა 9.65% შეადგინა.

ბრუნეტი №2. აგრინდესის ცვლილება წინა თვესთან, წინა წლის შესაბამის თვესთან და საბაზისო პერიოდთან შედარებით



*მონაცემების წყარო: საქართველოს სოფლის მეურნეობის სამინისტრო*

გამოქვეყნების თარიღი: 29 მაისი, 2017

## ასახვენი თუ არა რძის სხვა პროდუქტების ისევე კარგად რძის ფასის ცვლილებას, როგორც ყველი?

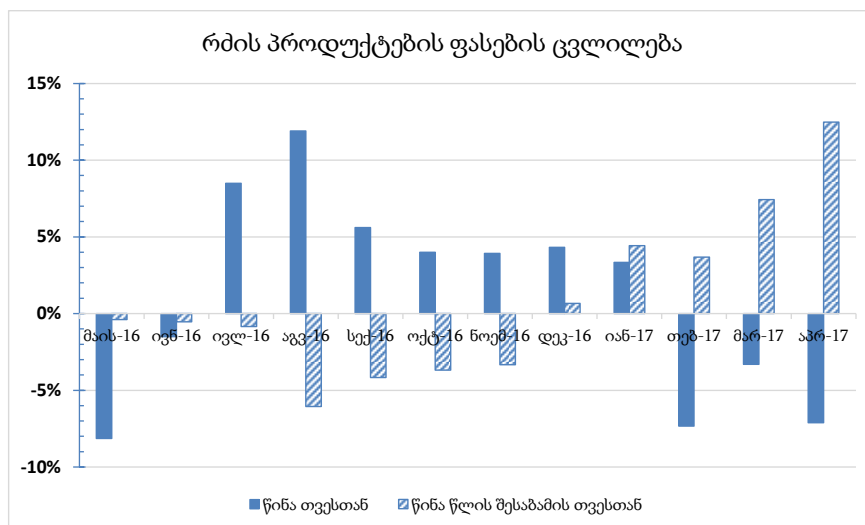
2017 წლის აპრილში, რძის პროდუქტები 2016 წლის აპრილთან შედარებით 12.5%-ით უფრო ძვირი ღირდა, მაშინ როცა, ფასების კლების სამთვიანი პერიოდის გამო, რძე 2017 წლის იანვართან შედარებით 9.9%-ით გაიადდა. იანვარი-აპრილის შუალედში საგრძნობლად შემცირდა ყველის ფასებიც (-23.6%), მაგრამ იმავეს ვერ ვიტყვით ქართულ კარაქსა და მანონზე. ბოლო პერიოდში კარაქის ფასი თითქმის არ შეცვლილა, ხოლო მანვნის ფასი ბოლო ორი თვეა იზრდება.



წყარო: Wikimedia Commons

ბოლო პერიოდში ქართულ რძეზე ფასების კლება (-5%/-6% თვიდან თვემდე) სეზონურობით აიხსნება — გაზაფხულზე მატულობს წველადობა და, შესაბამისად, რძის მიწოდებაც. ამის მიუხედავად, 2017 წლის თითოეულ თვეს რძის პროდუქტების ფასები უფრო მაღალი იყო, ვიდრე გასული წლის შესაბამის თვეს. ფასებს შორის წლიურმა სხვაობამ აპრილში +12.5%-ს მიაღწია, რაც თანხვედრაშია საქსტატის მიერ გამოქვეყნებულ მონაცემებთან (+10.8%).

2017 წელს, 2016 წელთან შედარებით, რძის გაძვირება შეიძლება აიხსნას როგორც ნატურალური რძისგან დამზადებული პროდუქტებზე მოთხოვნის რაოდენობის ზრდით, ასევე გახანგრძლივებული ზამთრის გამო გვიან დაწყებული წველადობის სეზონით და შეფერხებული მიწოდებით. ფასების დინამიკის უკეთ გასაცნობად, იხილეთ გრაფიკი.

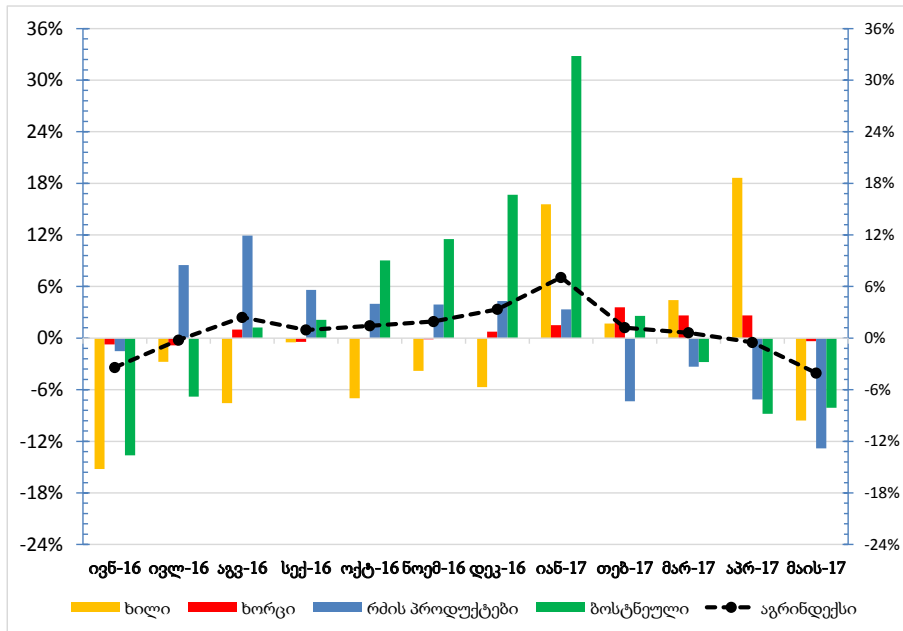


მონაცემთა წყარო: საქართველოს სოფლის მეურნეობის სამინისტრო

## მაისის მიმოხილვა

აგრინდექსის მიხედვით, 2017 წლის მაისში, პირელად მიმდინარე წლის განმავლობაში, გაიარა ხორცი (-0.37%) და ხილი (-9.58%), ხოლო რძის პროდუქტებისა (-12.81%) და ბოსტნეულის (-8.11%) ფასებმა განაგრძო კლების ტენდენცია. შედეგად, აგრინდექსის ცვლილებამ წინა თვესთან შედარებით -4.06% შეადგინა, რაც ბოლო 12 თვის მინიმალური მაჩვენებელია.

გრაფიკი №1. ხილის, ხორცის, ბოსტნეულისა და რძის პროდუქტების ფასების ცვლილება წინა თვესთან შედარებით



მონაცემთა წყარო: საქართველოს სოფლის მეურნეობის სამინისტრო

### განსაკუთრებული შემთხვევები:

**გაძვირება:** საქსტატის პირველადი მონაცემებით, 2016 წელს სტაფილოსა და კომბოსტოს (ყვავილოვანი კომბოსტოსა და ბროკოლის ჩათვლით) წარმოება 2015 წელთან შედარებით შემცირდა, შესაბამისად, 31% და 15%-ით. შედეგად, ადგილობრივ ბაზარზე ამ ბოსტნეულების სიმცირე შეიქმნა, რამაც, აგრინდექსის მიხედვით, სტაფილოს ფასი 10%-ზე მეტით, ხოლო კომბოსტოს ფასი დაახლოებით 1,5-ჯერ გაზარდა.

**გაიაფება:** პომიდვრისა და კიტრისა მიწოდება ბოლო პერიოდში საგრძნობლად გაიზარდა აქტიური სეზონისა და წინა წლის შესაბამის პერიოდთან შედარებით მაღალი იმპორტის გამო. შესაბამისად აღნიშნული ბოსტნეულების ფასი მკვეთრად დაეცა და წინა თვესთან შედარებით ფასების კლებამ პომიდვრზე -19%, ხოლო კიტრზე დაახლოებით -40% შეადგინა.

რაც შეეხება ფასების ცვლილებას წინა წლის შესაბამის თვესთან შედარებით, აგრინდექსის სასოფლო-სამეურნეო პროდუქტების კალათის ფასი 2017 წლის მაისში 10.84%-ით აღემატებოდა იმავე კალათის ფასს 2016 წლის მაისში.

გამოქვეყნების თარიღი: 30 ივნისი, 2017

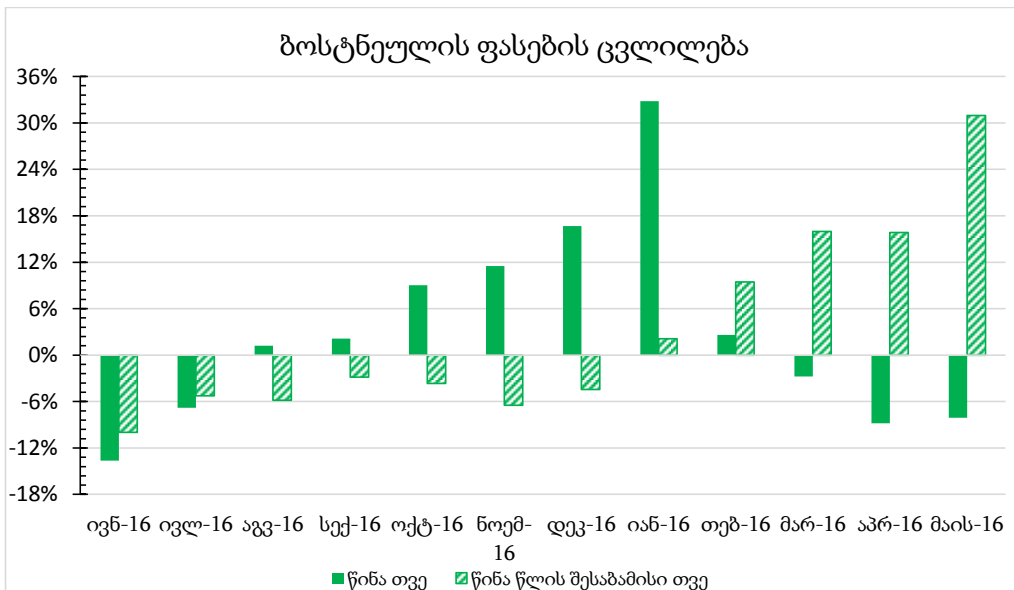
## ბოსტნეულის ფასები



წყარო: Wikimedia Commons

2017 წლის მაისში ქართული ბოსტნეულის ფასები წინა თვესთან შედარებით ისევ შემცირდა და ამჯერად ფასების კლებამ -8.1% შეადგინა. ამის მიუხედავად, აგრიინდექსის მიხედვით, ბოსტნეულის ფასები მიმდინარე წლის ივნისში დაახლოებით 30%-ით აღემატებოდა წინა წლის შესაბამისი თვის მაჩვენებელს, მაშინ როცა ანალოგიური სხვაობა 2017 წლის იანვარში მხოლოდ +2.6%-ს შეადგენდა.

ქართულ ბოსტნეულზე ფასების წლიური ცვლილება დიდწილად აიხსნება ადგილობრივ ბაზარზე მოსტნეულის მიწოდების კლებით. 2016 წელს, საქსტატის მონაცემებით, ქვეყანაში იწარმოა მხოლოდ 142 ათასი ტონა (ათწლეულის ყველაზე დაბალი მაჩვენებელი და 2015 წლის წარმოების 93%) ბოსტნეული, მაგრამ ექსპორტმა საგრძნობლად იმატა — 2017 წლის იანვარი-მაისის პერიოდში, საქართველომ ექსპორტზე გაიტანა 11.9 მლნ. აშშ დოლარის ღირებულების ბოსტნეული, რაც წინა წლის შესაბამისი პერიოდის მაჩვენებელს 84%-ით აღემატება. ფასების მატებაში საკუთარი წვლილი შეიტანა შემცირებულმა იმპორტმა (21.3 მლნ. აშშ დოლარი 2017 წლის პირველი ხუთი თვის განმავლობაში) და ხანგრძლივმა ზამთარმაც, რომელმაც დააყოვნა ქართულ ბაზარზე სეზონური ბოსტნეულის მიწოდება.



მონაცემთა წყარო: საქართველოს სოფლის მეურნეობის სამინისტრო

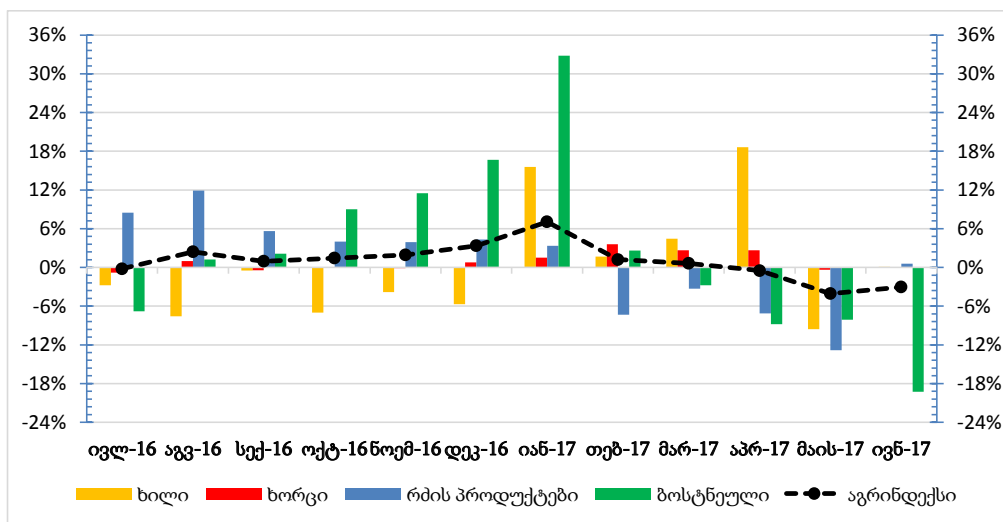


## ივნისის მიმოხილვა

აგრინდექსის მონაცემების მიხედვით, 2017 წლის ივნისში ხორცისა და ხილის ფასები ფაქტობრივად არ შეცვლილა (ფასების ქვეინდექსების ცვლილებას არ გადაუჭარბებია  $\pm 0.10\%$ -ისთვის). ამის მიუხედავად, აგრინდექსი წინა თვესთან შედარებით 3.04%-ით შემცირდა და მთელი ეს კლება გამოწვეული იყო ბოსტნეულის (-19.25%) გაიაფებით. რაც შეეხება რძის პროდუქტების (+0.57%) ფასებს, გასული ორი წლის მსგავსად, მათმა ფასებმა გაზაფხულის თვეებში კლების შემდეგ ზრდა დაიწყო.

ბრაფიკი №1. ხილის, ხორცის, ბოსტნეულისა და რძის პროდუქტების

ფასების ცვლილება წინა თვესთან შედარებით



მონაცემთა წყარო: საქართველოს სოფლის მეურნეობის სამინისტრო

### განსაკუთრებული შემთხვევები:

**გაძვირება:** მიუხედავად იმასა, რომ 2017 წლის ივნისში ხილის ფასები სტაბილური იყო, უშუალოდ ციტრუსის (+13.42%) ფასები წინა თვესთან შედარებით საგრძნობლად გაიზარდა. ფასების ზრდა ძირითადად იმით იყო განპირობებული, რომ 2016 წელს, საქსტატის მონაცემების მიხედვით, საქართველოში ციტრუსის წარმოება ბოლო ხუთწლეულის მინიმალ მნიშვნელობამდე შემცირდა და, თანადაც, ზოგიერთი ციტრუსი (განსაკუთრებით კი მანდარინი) მალფუჭებადი პროდუქტია და ადგილობრივ ბაზარზე ქართული მანდარინისა და ფორთოხლის დეფიციტი შეიქმნა.

**გაიაფება:** 2017 წლის ივნისში ბოსტნეულთა უმრავლესობის ფასი წინა თვესთან შედარებით შემცირდა, მაგრამ ყველაზე თვალსაჩინო ბადრიჯნის (-20.47%) გაიაფება იყო. როგორც ცნობილია, ბადრიჯანი სითბოსა და ტენის მოყვარული მცენარეა, რომლის დარგვიდან მოსავლის აღებმდე საჭიროა დაახლოებით 4 თვე. შესაბამისად, სხვა თანაბარ პირობებში, მისი მიწოდება და, შედეგად ფასებიც, გამორისა და ზაფხულის თვეებს შორის მკვეთრად მერყეობს ხოლმე.

რაც შეეხება ფასების ცვლილებას წინა წლის შესაბამის თვესთან შედარებით, აგრინდექსის სასოფლო-სამეურნეო პროდუქტების კალათის ფასი 2017 წლის ივნისში 11.27%-ით აღემატებოდა იმავე კალათის ფასს 2016 წლის ივნისში.

გამოქვეყნების თარიღი: 29 ივლისი, 2017

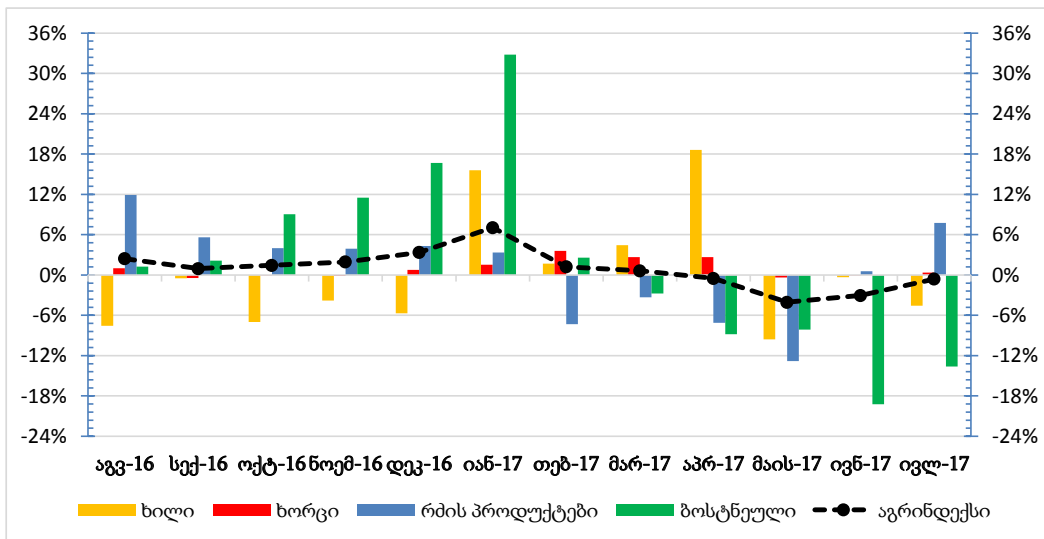
## ივლისის მიმოხილვა

აგრიინდექსის მიხედვით, 2017 წლის ივლისში მკვეთრად გაიზარდა ბოსტნეული (-13.63%) და გაგრძელდა ხილზე (-4.56%) ფასების კლების ტენდენციაც, ხორცზე (+0.37%) ფასების ზრდა კი უმნიშვნელო იყო. რაც შეეხება რძის პროდუქტებს (+7.73%), ივლისში მათი ფასის საგრძნობი ზრდა ნაწილობრივ აიხსნება რძის წარმოების მოცულობის სეზონური ხასიათით და წველადობის აქტიური სეზონის დასასრულს უკავშირდება.

საერთო ჯამში, აგრიინდექსის კალათის ღირებულება 2017 წლის ივლისში წინა თვესთან შედარებით -0.61%-ით შემცირდა, ხოლო ფასების ცვლილებამ 2016 წლის ივლისთან შედარებით +10.81% შეადგინა.

ბრაფიკი №1. ხილის, ხორცის, ბოსტნეულისა და რძის პროდუქტების

ფასების ცვლილება წინა თვესთან შედარებით



წყარო: საქართველოს სოფლის მეურნეობის სამინისტრო

### განსაკუთრებული შემთხვევები:

**გაძვირება:** 2017 წლის ივლისში ქვეყანაში ყველის ფასის ზრდამ ივნისთან შედარებით +9%-ს გადააჭარბა, რაც ძირითადად განპირობებული იყო აჭარაში ყველის გაძვირებით (+0.68 ლარი/კგ). აჭარაში ყველის ფასის ზრდა, თავის მხრივ, იმით აიხსნება, რომ საქართველოს 2017 წლის ივლისში წინა თვესთან შედარებით, საქართველოს ტერიტორიის ეროვნული ადმინისტრაციის მონაცემებით, თითქმის 316 ათასით მეტი საერთაშორისო ვიზიტორი ეწვია, რომელთა მნიშვნელოვანი ნაწილი აჭარასაც ესტუმრა და, დიდი ალბათობით, აჭარული ხაჭაპურიც დააგემოვნა.

**გაიაფება:** 2017 წლის ივლისში ადგილობრივად წარმოებული თითქმის ყველა ხილის ფასი შემცირდა და ბაზარზე გამოჩნდა სეზონური კენკროვნებიც, რამაც დიდწილად განაპირობა ხილზე ფასები საერთო დონის კლება. ამის მიუხედავად, გამორჩეული იყო ფასების ცვლილება ატამსა და ვაშლატამაზე — ეს ორი ხილი ივნისთან შედარებით ივლისში თითქმის მესამედ ფასად იყიდებოდა. ატმისა და ვაშლატამას მკვეთრი გაიაფება მათი მალფუჭებადობით და ქვეყანაში ატმის ან ვაშლატამას გადამამუშავებელი პუნქტების სიმცირით აიხსნება, რაც სამაცივრე მეურნეობების განუვითარებლობის პირობებში, ფერმერს

აიძულებს თავისი ნაწარმი ბაზარზე ერთიანად, მოსავლის აღებისთანავე მიანდოს.

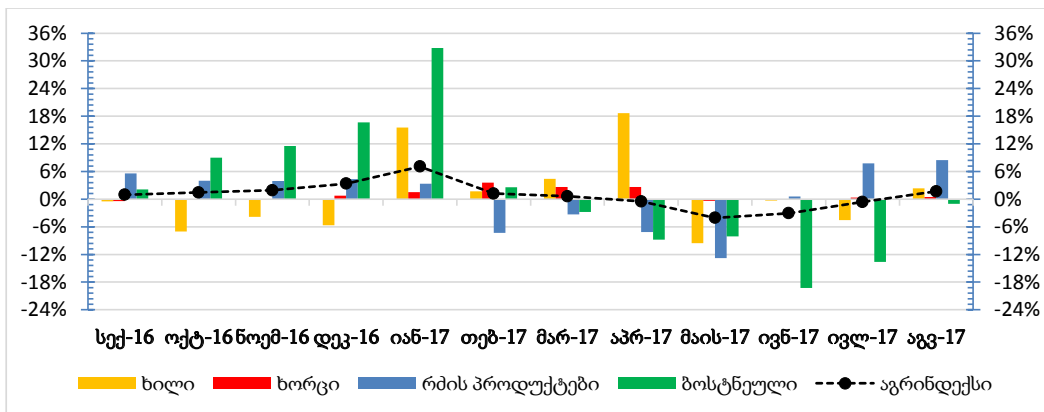
## აგვისტოს მიმოხილვა

აგრიინდექსის მიხედვით, წინა თვესთან შედარებით 2017 წლის აგვისტოში ბოსტნეული (-1.0%) კვლავ გაიფუტა, ხილის (+2.3%) ფასი კი პირველად გაიზარდა აპრილის შემდეგ. ფასები თითქმის უცვლელი დარჩა ხორცზე (+0.5%), ხოლო რძის პროდუქტები (+8.5%) საგრძნობლად გაძვირდა, რაც წველადობის აქტიური სეზონის დასასრულს და რძის შემცირებულ მიწოდებას უკავშირდება.

საერთო ჯამში, აგრიინდექსის კალათის ღირებულება 2017 წლის აგვისტოში წინა თვესთან შედარებით +1.7%-ით გაიზარდა, ფასების ცვლილებამ კი 2016 წლის აგვისტოსთან შედარებით +10.0% შეადგინა.

გრაფიკი №1. ხილის, ხორცის, ბოსტნეულისა და რძის პროდუქტების

ფასების ცვლილება წინა თვესთან შედარებით



მონაცემთა წყარო: საქართველოს სოფლის მეურნეობის სამინისტრო

### განსაკუთრებული შემთხვევები:

**გაძვირება:** 2017 წლის ივლისთან შედარებით, მწვანე ხილის ფასები აგვისტოში 30%-ით გაიზარდა, მაგრამ აგრიინდექსის მატება უფრო მეტად ატამსა და ვაშლატამაზე ფასების ზრდით იყო გამოწვეული. ეს საექსპორტო ხილი წინა თვესთან შედარებით თითქმის 25%-ით უფრო ძვირად იყიდებოდა, რაც მათი მოსავლის სეზონის დამთავრებით აიხსნება. ცნობისთვის, 2017 წლის პირველი 8 თვის განმავლობაში საქართველოდან ექსპორტირებული ატმისა და ვაშლატამას ღირებულებამ 2016 წლის შესაბამის პერიოდის მაჩვენებელს 47%-ით გადააჭარბა და 4 მილიონ აშშ დოლარს მიაღწია.

**გაიფუტა:** იმის მიუხედავად, რომ 2017 წლის აგვისტოში ხილის ქვე-ინდექსი გაიზარდა, ფასების ყველაზე სწრაფი ვარდნაც ამავე ქვე-ინდექსში დაფიქსირდა. ყურძნის ფასი წინა თვესთან შედარებით განახევრდა, რაც რთველის მოახლოებითა და ადგილობრივ ბაზარზე ქართული ყურძნის მიწოდების სწრაფი ზრდით აიხსნება.

გამოქვეყნების თარიღი: 25 სექტემბერი, 2017

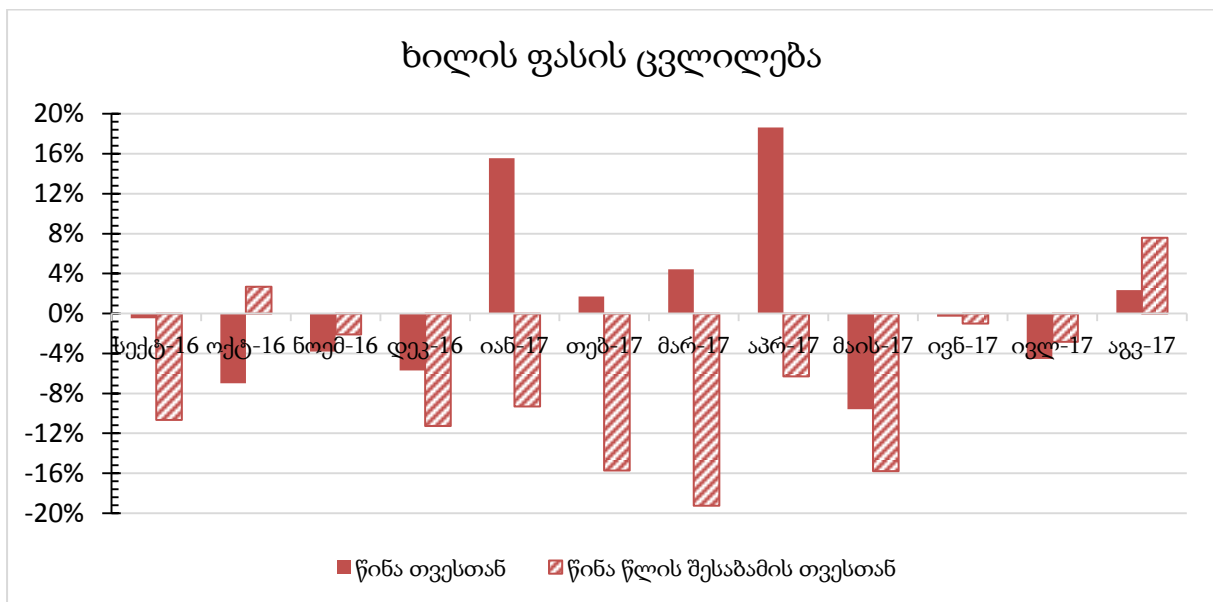
## შეიძლება, ახლა კარგი დროა, რომ „დანერგო მომავალი“

2017 წლის აგვისტოში ხილის ფასები 7.6%-ით მაღალი იყო, ვიდრე ხილის ფასები წინა წლის შესაბამის თვეში და ეს იყო პირველი შემთხვევა მიმდინარე წელს, როცა წლიდან წლამდე ფასების ცვლილება ხილზე დადებითი აღმოჩნდა. აგვისტოში ხილის ფასები გაიზარდა წინა თვესთან შედარებითაც და ხილის ქვე-ინდექსის სიდიდემ 2.3%-ს მიაღწია.

თვიდან თვემდე ხილის ფასების ზრდა ძირითადად განაპირობა ატმისა და ვაშლატამას თითქმის 25%-იანმა გაძვირებამ 2017 წლის აგვისტოსთან შედარებით. ამის მიუხედავად, აგრიინდექსში ჩართული თითქმის ყველა კურკოვანი ხილი (ატმისა და ვაშლატამას ჩათვლით) 2017 წლის აგვისტოში უფრო იათად იყიდებოდა, ვიდრე 2016 წლის აგვისტოში

წლიდან წლამდე ხილის ჯამური ქვე-ინდექსის მატება კი გამოწვეულია ქათული წარმოების გაშლსა და კენკრაზე ბოლო 12 თვის განმავლობაში ფასების ეტაპობრივი ზრდით — 2016 წლის აგვისტოსთან შედარებით ვაშლი 15%-ზე უფრო მეტად გაძვირდა, ხოლო კენკრის ფასმა დაახლოებით 30%-ით მოიმატა. თბილისის საჯარო სკოლებში ვაშლის დარიგების პროგრამამ და მიმდინარე წელს ვაშლის წარმოების შემცირებამ (გაზაფხულის ყინვების გამო), შესაძლოა, ნაწილობრივ განაპირობა კიდევ ამ ხილის გაძვირება, მაგრამ საერთაშორისო ვაჭრობის მაჩვენებლებზე დაყრდნობით შეიძლება ვაშლის ბაზარზე მიმდინარე პროცესების დიდი ნაწილის ახსნა. 2017 წლის იანვარ-აგვისტოში საქართველომ 2.7 მილიონი აშშ დოლარით ნაკლები ღირებულების ვაშლის იმპორტი მოახდინა, ვიდრე 2016 წლის შესაბამის პერიოდში, მაშინ როცა 2017 წლის პირველი რვა თვეში ექსპორტირებული ქართული ვაშლის ღირებულებამ სამჯერ გადააჭარბა 2016 წლის ანალოგიურ მაჩვენებელს და 1 მილიონ აშშ დოლარს მიაღწია. მსგავსი პროცესები განვითარდა კენკრის ბაზარზეც — საქართველომ კენკრით საერთაშორისო ვაჭრობის პროფიციტი 2017 წლის იანვარ-აგვისტოში წინა წლის შესაბამის პერიოდთან შედარებით 0.26 მილიონი აშშ დოლარით გაზარდა, რამაც შიდა ბაზარზე რეალიზებისთვის შედარებით ნაკლები ქართული კენკრა დატოვა.

ხილის ფასების უფრო დეტალური ანალიზისთვის, იხილეთ გრაფიკი



მონაცემთა წყარო: საქართველოს სოფლის მეურნეობის სამინისტრო

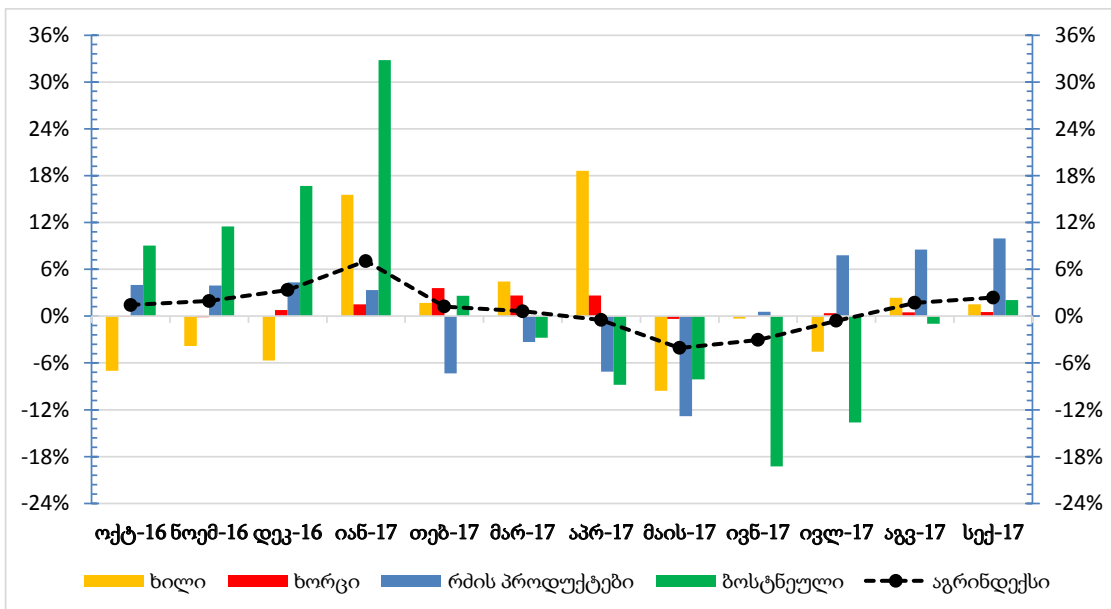
## სექტორის მიმოხილვა

2017 წლის სექტემბერში, მეორედ მიმდინარე წლის განმავლობაში, აგრინდექსის ოთხივე ქვე-ინდექსი გაიზარდა. შესაბამისად, გაიზარდა აგრინდექსიც და მისმა ცვლილებამ წინა თვესთან შედარებით +2.4% შეადგინა, რაც იანვრის შემდეგ ყველაზე მაღალი მაჩვენებელია. ქვე-ინდექსების დონეზე, რძის პროდუქტები აგვისტოსთან შედარებით თითქმის ერთი მეათედით გაძვირდა, ბოსტნეულზე ფასების მატებამ კი +2%-ს გადააჭარბა. მეორე მხრივ, ხილის ფასები მხოლოდ +1.5%-ით გაიზარდა, ხორცზე კი ფასების მატება უმნიშვნელო იყო (+0.5%).

რაც შეეხება ფასების ცვლილებას წინა წლის შესაბამის თვესთან შედარებით, 2017 წლის სექტემბერში აგრინდექსის სიდიდე +11.6%-ით აღემატებოდა 2016 წლის შესაბამის თვეში არსებულ მაჩვენებელს.

გრაფიკი №1. ხილის, ხორცის, ბოსტნეულისა და რძის პროდუქტების

ფასების ცვლილება წინა თვესთან შედარებით



მონაცემთა წყარო: საქართველოს სოფლის მეურნეობის სამინისტრო

### განსაკუთრებული შემთხვევები:

**გაძვირება:** 2017 წლის სექტემბერში, 2017 წლის აგვისტოს მსგავსად, მნიშვნელოვნად გაიზარდა მწვანე ხაზის ფასები (20%-ზე მეტად), მაგრამ სექტემბერში, აგვისტოსგან განსხვავებით, აგრინდექსის მატების ძირითადი მიზეზი რძის გაძვირება (თითქმის +15%) იყო. რძისა და მწვანე ხაზის გაძვირება დიდწილად მიმდინარე სეზონით აიხსნება — თბილი ამინდების დასრულებასთან ერთად დასრულდა წველადობის აქტიური სეზონი, ღია მიწაზე მოყვანილი შედარებით იაფი ქართული მწვანე ხაზის მინოდება კი შემცირდა სათბურში მოყვანილი შედარებით ძვირადღირებულ მწვანე ხაზთან შეფარდებით. რძის წარმოების კლებას „ხელი შეუწყო“ მცირენაღებულმა ზაფხულმა, რამაც, საქართველოში უცხოელი ტურისტების ჯერ კიდევ დიდი რაოდენობის პირობებში, რძის ფასები უფრო მეტად გაზარდა.

**გაიაფება:** ყურძნის ფასები 2017 წლის სექტემბერში წინა თვესთან შედარებით დაახლოებით 8%-ით შემცირდა, რაც რთველის დაწყებით აიხსნება.



გამოქვეყნების თარიღი: 23 თებერვალი, 2017

## რძის პროდუქტებზე არსებული ფასების პირობებში, ყველა მენველი ფური შეიძლება „მოიწველოს“

2017 წლის სექტემბერში 2016 წლის სექტემბერთან შედარებით რძის პროდუქტების ფასები 9.3%-ით მაღალი იყო, ხოლო ფასების ცვლილებამ 2017 წლის აგვისტოსთან შედარებით 9.9% შეადგინა, რაც ბოლო 12 თვის განმავლობაში ყველაზე მაღალი მაჩვენებელია.

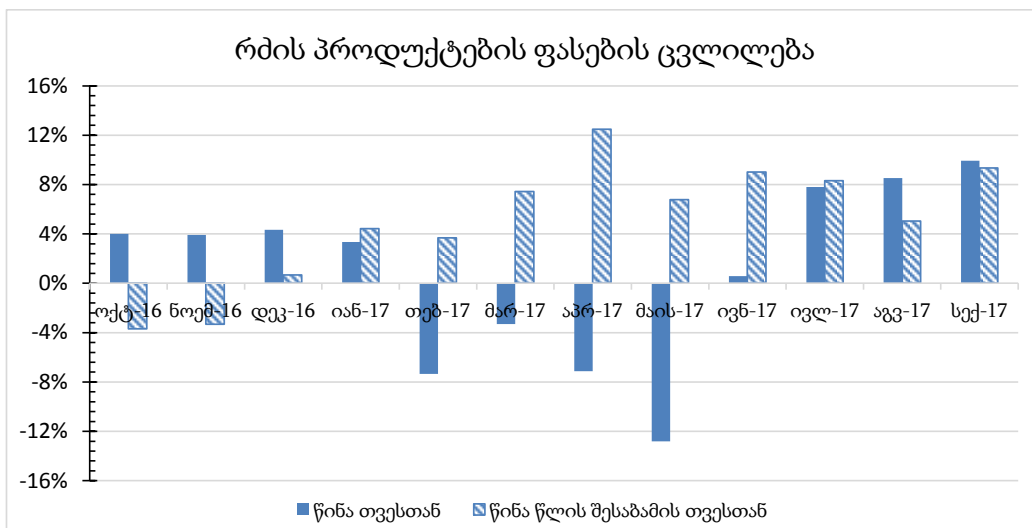


წყარო: Wikimedia Commons

რძის პროდუქტებზე ფასების მატება 2017 წლის სექტემბერში წინა თვესთან შედარებით ძირითადად გამოიწვია ყველის 10%-ზე მეტად გაძვირებამ, რაც, თავის მხრივ, რძის ფასების თითქმის 15%-იანი ზრდით იყო განპირობებული. რძის პროდუქტების ბაზარზე მსგავსი ცვლილებები აქტიური ლაქტაციის პერიოდის დასრულებით (ადგილობრივად წარმოებული რძის მიწოდების შემცირება) და ტურისტების ჯერ კიდევ მაღალი რაოდენობით (მაღალი მოთხოვნა რძის ნაწარმზე) აიხსნება. საქართველოს ტურიზმის ეროვნული ადმინისტრაციის მონაცემებით, 2017 წლის სექტემბერში საქართველომ დაახლოებით 381 ათას უცხოელ ტურისტს უმასპინძლა, რაც 2016 წლის შესაბამისი პერიოდის მაჩვენებელს თითქმის ერთი მეოთხედით აღემატება.

მეორე მხრივ, წინა წლის შესაბამის თვესთან შედარებით, მთელი 2017 წლის განმავლობაში ფიქსირდებოდა რძის პროდუქტებზე ფასების ზრდა, რაც გაჭიანურებული ზამთარს და განსაკუთრებით ცხელი ზაფხულის გამო საქართველოში რძის წარმოების შემცირებით აიხსნება. მართალია, 2017 წლის მესამე კვარტლის მონაცემები ჯერ ხელმისაწვდომი არაა, მაგრამ 2017 წლის პირველი ორი კვარტლის განმავლობაში, საქსტატის მონაცემებით, ქვეყანაში წინა წლის შესაბამის პერიოდთან შედარებით 13 მილიონი ლიტრით ნაკლები რძე იწარმოა.

რძის პროდუქტების ფასების უფრო დეტალური ანალიზისთვის, იხილეთ გრაფიკი.



მონაცემთა წყარო: საქართველოს სოფლის მეურნეობის სამინისტრო

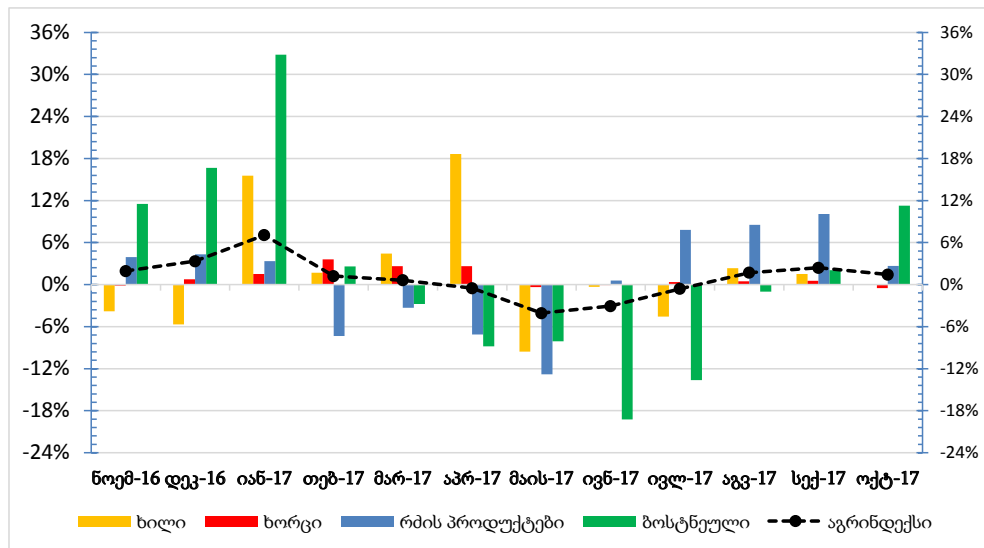


## ოქტომბრის მიმოხილვა

2017 წლის სექტემბერთან შედარებით 2017 წლის ოქტომბერში აგრინდექსი მცირედით, 1.4%-ით გაიზარდა, რაც დიდწილად ბოსტნეულზე (+11.2%) ფასების მატებით იყო განპირობებული. წინა თვესთან შედარებით გაძვირდა რძის პროდუქტებიცა (+2.7%) და ხილიც (+0.1%), ხოლო ხორცი (-0.5%) მიმდინარე წლის ივნისის შემდეგ პირველად გაიფარდა.

რაც შეეხება ფასების ცვლილებას წინა წლის შესაბამის თვესთან შედარებით, 2017 წლის ოქტომბერში აგრინდექსი 11.6%-ით აღემატებოდა 2016 წლის ოქტომბრის მაჩვენებელს.

მრბფიკი №1. ხილის, ხორცის, ბოსტნეულისა და რძის პროდუქტების ფასების ცვლილება წინა თვესთან შედარებით



მონაცემთა წყარო: საქართველოს სოფლის მეურნეობის სამინისტრო

### განსაკუთრებული შემთხვევები:

**გაძვირება:** 2017 წლის ოქტომბერში საქართველოში მნიშვნელოვნად გაძვირდა ადგილობრივად წარმოებული პომიდორი, მაგრამ ბოსტნეულის ქვე-ინდექსის ზრდა ძირითადად კარტოფილზე ფასების მატებით იყო განპირობებული. მართალია, მიმდინარე წელს წარმოებული კარტოფილის რაოდენობის შესახებ სტატისტიკა ჯერ არ არსებობს, მაგრამ ქვეყნის საგარეო ვაჭრობის მონაცემებზე დაყრდნობით შეიძლება ფასების არსებული დინამიკის ნაწილობრივი ახსნა. 2017 წლის იანვარი-სექტემბრის შუალედში ქვეყნიდან ექსპორტირებული ქართული კარტოფილის რაოდენობა 7-ჯერ გაიზარდა 2016 წლის შესაბამისი პერიოდთან შედარებით<sup>1</sup>, იმპორტი კი ამავე პერიოდში კლებადი ტენდენციით ვითარდებოდა.

**გაიაფება:** 2017 წლის ოქტომბერში ქართული ციტრუსის ფასები წინა თვესთან შედარებით დაახლოებით მეხუთედით შემცირდა, რასაც ხელი შეუწყო ბაზარზე საადრეო ციტრუსის არსებობამ და ციტრუსის მოსავლის აქტიური სეზონის დაწყებამ<sup>2</sup>. აღსანიშნავია ისიც, რომ აჭარის ავტონომიური რესპუბლიკის სოფლის მეურნეობის მინისტრის, ბატონ ავთანდილ მესხიძის განცხადებით, გასულ წელთან შედარებით 2017 წელს სავარაუდოდ გაიზარდა სტანდარტული მანდარინის წილი მანდარინის მთლიან მოსავალში<sup>3</sup>.

1 <http://samtskhe-javakheti.gov.ge/main.php?lang=geo&pid=1&view=1507620935>  
 2 <http://1tv.ge/ge/news/view/181478.html>  
 3 <https://bpn.ge/ekonomika/39552-citrusis-mosavali-shesadzloa-akhal-saeqspor-to-bazre>

გამოქვეყნების თარიღი: 20 ნოემბერი, 2017

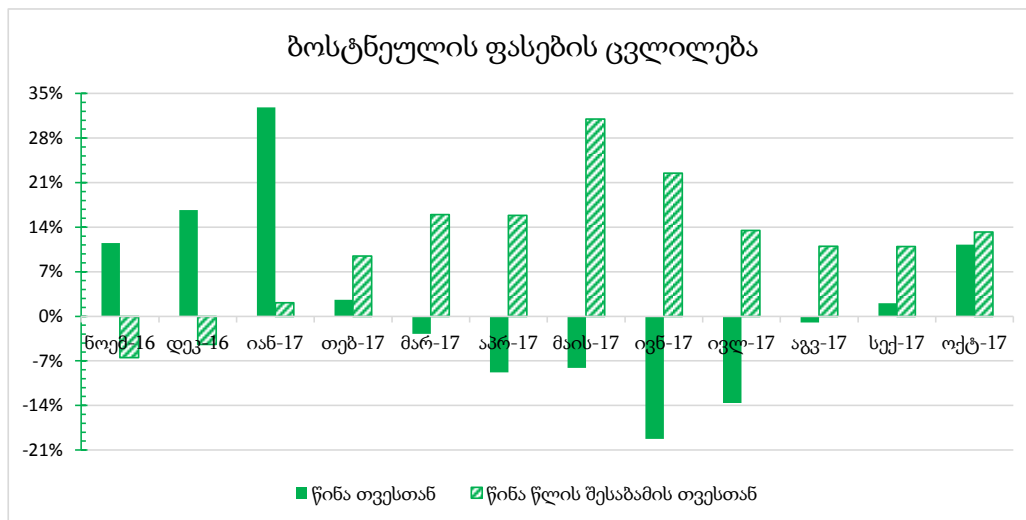
## ქართული ფერმიდან აზერბაიჯანულ სუფრაზე

2017 წლის ოქტომბერში ქართული მწვანილისა და ყვავილოვანი მცენარეების დაახლოებით მეთექვსმეტე გაიზარდა ვერ დააკომპენსირა ქართული პომიდვრისა და კარტოფილის გაძვირებით გამოწვეული ეფექტები და წინა თვესთან შედარებით ბოსტნეულის ფასების ნაზრდმა იანვრის შემდგომ უდიდეს მაჩვენებელს, 11.3%-ს მიაღწია. ფასები გაიზარდა 2016 წლის ოქტომბერთანაც შედარებით და ფასნამატმა 13.2% შეადგინა.

2017 ოქტომბერში, 2017 წლის სექტემბერთან შედარებით, საქართველოში წარმოებული პომიდვრის ფასი 50%-ზე მეტად გაიზარდა, ხოლო ანალოგიური ტიპის ცვლილებამ კარტოფილისათვის 5%-ს გადააჭარბა. რაც შეეხება ფასების მატებას 2016 წლის ოქტომბერთან შედარებით, 2017 წლის ოქტომბერში ქართული პომიდვრის და კარტოფილი დაახლოებით მეოთხედით უფრო ძვირად იყიდებოდა, ვიდრე ერთი წლის წინ.

პომიდვრისა და კარტოფილზე ფასების მნიშვნელოვანი ცვლილება შეიძლება საერთაშორისო ვაჭრობით იყოს გამოწვეული. საქსტატის მიხედვით, 2017 წლის პირველ სამ კვარტალში საქართველოში იმპორტირებული პომიდვრისა და კარტოფილის ღირებულება უფრო ნაკლები იყო ვიდრე გასული წლის ანალოგიურ პერიოდში, მაშინ როცა მიმდინარე წლის პომიდვრის ექსპორტი უკვე 80%-ით აღემატება 2016 წელს საერთაშორისო ბაზარზე ქვეყნის მიერ გაყიდული პომიდვრის ღირებულებას; ორჯერ გაიზარდა კარტოფილის შარშანდელი ექსპორტიც.

აღსანიშნავია, რომ აზერბაიჯანი, რომლის ბაზარზე ქართულ ცხვარს ფეხი კარგად აქვს მოკიდებული, წელს ქართული კარტოფილის მთავარ უცხოურ ბაზრად იქცა. როგორც ჩანს, აზერბაიჯანულ გურმანებს ძალიან მოსწონთ ქართული პროდუქტებით დამზადებული კუფთა-ბობაში, რომლის მთავარი ინგრედიენტებს სწორედ ცხვრის ხორცი და კარტოფილი წარმოადგენს!



მონაცემთა წყარო: საქართველოს სოფლის მეურნეობის სამინისტრო