

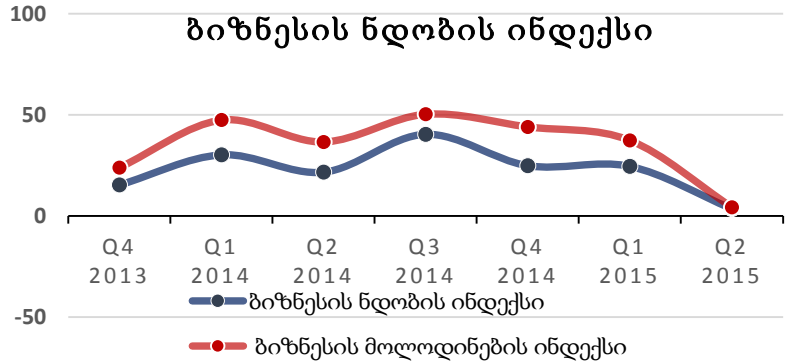
ISSET-ის ბიზნესის ნდობის ინდექსმა ყველა დროის ყველაზე დაბალ მაჩვენებელს მიაღწია, მეწარმეთა მოლოდინები პესიმისტურია

...ნდობით შთაგონებული პოლიტიკა ხელს უწყობს და არ აფერხებს ეკონომიკურ გამოცოცხლებას.
- [ჯ. ქ. ტრიშე](#)

2014 წლისა და 2015 წლის პირველი კვარტლის სტაბილურად ოპტიმისტური განწყობის შემდეგ, საქართველოს ბიზნესის ნდობა გაუარესდა.

ბიზნესის ნდობის ინდექსმა 2015 წლის მეორე კვარტალში ისტორიულ მინიმუმს მიაღწია და [-100, 100] სკალაზე 3,6 შეადგინა. ეს, 2015 წლის პირველ კვარტალთან შედარებით, როდესაც ინდექსის მაჩვენებელი 24,5 იყო, მნიშვნელოვანი გაუარესებაა.

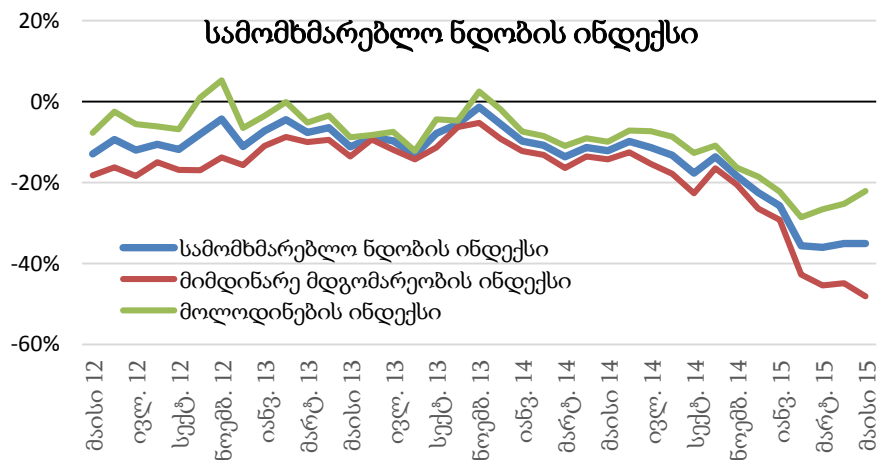
ბიზნესის განწყობა შემცირდა ყველა ჭრილში. გაუარესებული განწყობა ვლინდება ყველა ეკონომიკურ სექტორსა და ბიზნესის ზომით კატეგორიაში; გავლენას ახდენს როგორც მიმდინარე საქმიანობაზე, ისე სამომავლო მოლოდინებზეც.



ბიზნესის ნდობის კლების ტენდენცია უკავშირდება ლარის გაუფასურებას, რამაც მომხმარებელთა ნდობის გაუარესება და ბიზნესის დანახარჯების ზრდა გამოიწვია.

ბიზნესის ნდობის შემცირება გავლენას ახდენს ეკონომიკის ყველა სფეროზე, მაგრამ მოვლენათა განვითარების ერთ-ერთი ყველაზე საგანგაშო შედეგი არის პირდაპირი დარტყმა **ფინანსური სექტორის** ნდობის მაჩვენებელზე. აღნიშნულ სექტორში დაფიქსირდა ყველაზე მკვეთრი შემცირება წინა კვარტალთან შედარებით. მაჩვენებელი 50,9-დან (2015 წლის პირველი კვარტალი) 0,1 პუნქტამდე დაეცა. ასეთი მკვეთრი გაუარესება, სულ ცოტა, ადგილობრივი ვალუტის 30%-იანი გაუფასურებით აიხსნება, რომელსაც მოჰყვა პოლიტიკური დაპირისპირება სავალუტო ბაზარზე ფინანსური ინსტიტუტების საქმიანობასთან დაკავშირებით.

რატომ შეიძლება აღელვებდეთ ფინანსურ ინსტიტუტებს ადგილობრივი ვალუტის გაუფასურება? უპირველეს ყოვლისა, ბანკების საკრედიტო პორტფელის დაახლოებით 65% დენომინირებულია უცხოურ ვალუტაში. ფინანსურ კომპანიებს აღელვებთ, რამდენად შეძლებენ მათი მომხმარებლები აღებული სესხის დაფარვას, ლარის არსებული გაუფასურების პირობებში. პრაქტიკულად ყველა კომპანია, გარდა ექსპორტიორებისა, დაუცველია გაცვლითი კურსის მერყეობის მიმართ. მეორეს მხრივ, გაცვლითი კურსის არასტაბილურობა შეიძლება იყოს პრობლემის სიმპტომი და არა თავად პრობლემა, ყოველ შემთხვევაში, თავიდან მაინც. ეკონომიკის რეალურ სექტორებში გაჩენილი პრობლემები (რაც გამოიწვევს ექსპორტისა და უცხოური ინვესტიციების შემცირებას) გავლენას ახდენს გაცვლით კურსზე. გაცვლითი კურსის მერყეობა კი, თავის მხრივ, უარყოფითად მოქმედებს რეალური ეკონომიკის სხვადასხვა სექტორზე.



საცალო ვაჭრობის სექტორის ბიზნესის ნდობის მაჩვენებლის მკვეთრი დაცემა სხვა სექტორებთან შედარებით ბევრად უფრო ადრე დაიწყო. საცალო ვაჭრობის სექტორი არის საწარმოო ჯაჭვის უკანასკნელი რგოლი, შესაბამისად, პირველი რეაგირებს მომხმარებლის ნდობასთან დაკავშირებულ ცვლილებებზე. **მრეწველობისა** და სხვა სექტორები კი მოთხოვნის მხარის ზეწოლაზე მოგვიანებით რეაგირებენ. **სამომხმარებლო ნდობის** შემცირება ძლიერ გავლენას ახდენს

მომსახურების სექტორზე – ამ სექტორისვის მაჩვენებელი 0-მდე დაეცა, რაც 27 პუნქტით ჩამოუვარდება 2015 წლის პირველი კვარტლის მაჩვენებელს.

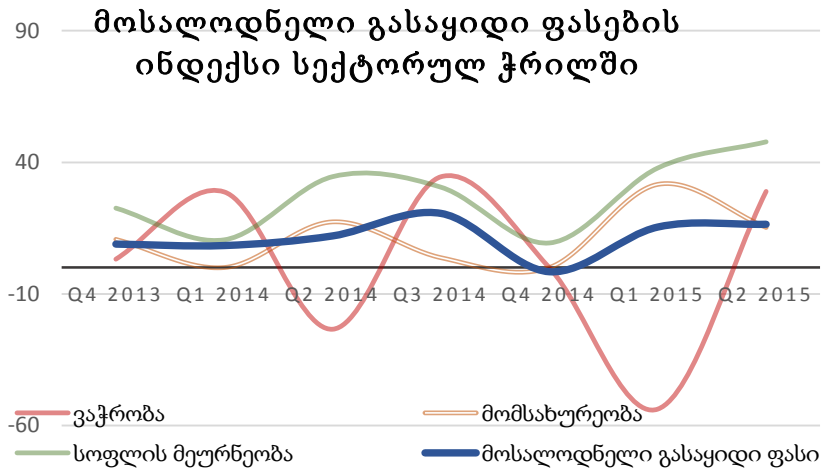
მომხმარებელთა ნდობის კლება პრობლემა იყო ყველა ტიპის კომპანიისთვის. ასევე, ეროვნული ვალუტის გაუფასურება ვნებს როგორც დიდი, ისე მცირე ზომის, არაექსპორტიორ ადგილობრივ კომპანიებს, რომლებსაც, როგორც წესი, საკუთარი პროდუქციის წარმოებისთვის საჭირო შუალედური პროდუქტები უცხოეთიდან შემოაქვთ (მაგ.: სამრეწველო, სოფლის მეურნეობის, სამშენებლო და საცალოდ მოვაჭრე ფირმებს).

გარდა ამისა, ბოლო სამი თვის განმავლობაში, კომპანიები ნაკლებად ოპტიმისტურად არიან განწყობილნი მათი პროდუქციის გაყიდვებთან დაკავშირებით. **გაყიდვების მაჩვენებელი კარგად წარმოაჩენს ფირმების მიმდინარე მდგომარეობას.** 2015 წლის მეორე კვარტლის საანგარიშო პერიოდში გამოკითხული 168 კომპანიის გაყიდვების მაჩვენებელი უარყოფით ნიშნულამდე დაეცა; 15,6%-ით მეტმა კომპანიამ განაცხადა, რომ მათი საშუალო გაყიდვები უფრო შემცირდა, ვიდრე გაიზარდა ან უცვლელი დარჩა.

გაყიდვების მაჩვენებლის კლება, ძირითადად, განაპირობა საცალო ვაჭრობის, ფინანსური, მომსახურებისა და სამრეწველო სექტორებმა. ბოლო სამი თვის განმავლობაში მხოლოდ სოფლის მეურნეობის სექტორში დაფიქსირდა დადებითი მაჩვენებელი (რაც არ იყო მოულოდნელი, რადგან მიწის დამუშავების სეზონი სწორედ ამ პერიოდს ემთხვევა).

ბოლო კვარტალში **მოსალოდნელი გასაყიდი ფასების ინდექსი** ოდნავ გაიზარდა. თუკი 2015 წლის პირველ კვარტალში ეს მაჩვენებელი 15 იყო, მეორე კვარტალში 16-ს მიაღწია.

ლარის გაუფასურებამ და შედეგად იმპორტული პროდუქციის გაზრდილმა ფასებმა ბიზნესის კეთების ხარჯები გაზარდა. ამიტომ მოსალოდნელია, რომ კომპანიები გაზრდიან ფასებს, თუმცა მომხმარებელთა ქცევა ნაწილობრივ მაინც აბრკოლებს ფასებზე ინფლაციურ ზეწოლას. მომხმარებელთა დაბალი ნდობა საფუძველს აცლის მწარმოებელთა ოპტიმიზმს მოსალოდნელი გასაყიდი ფასების შესახებ. შედეგად, ვხედავთ, რომ ფასების მოლოდინებთან დაკავშირებული ცვლილებები ზომიერია. შენელებული გაყიდვების გათვალისწინებით, აშკარაა, რომ კომპანიებმა გაზრდილ ხარჯებზე პასუხისმგებლობა ნაწილობრივ საკუთარ თავზე აიღეს. შედეგად, მოსალოდნელი ფასების გაზრდის ნაცვლად, შეამცირეს საკუთარი მოგების მარჟა.



საქართველოში ბიზნესის კეთების ყველაზე ხელისშემშლელ ფაქტორად სახელდება *არასაკმარისი მოთხოვნა*. მსხვილი კომპანიების 38%-მა განაცხადა, რომ შემცირებული მოთხოვნა არის მთავარი დაბრკოლება. მცირე და საშუალო საწარმოებისთვის განსაკუთრებით რთულია არამყარი მოთხოვნის პირობებში ბაზარზე საქმიანობა, რის გამოც 2015 წლის მეორე კვარტალში მცირე და საშუალო საწარმოებისთვის ეს მაჩვენებელი 42%-ს შეადგენს.

როგორც წესი, მსხვილ კომპანიებთან შედარებით, მცირე და საშუალო საწარმოებს უფრო მეტად უჭირთ ფინანსური რესურსების მოზიდვა. ეს ტენდენცია შენარჩუნდა ამ კვარტალშიც. მეორეს მხრივ, სახელმწიფო ინტერვენცია და რეგულაციები გახდა უფრო დიდი პრობლემა მსხვილი საწარმოებისთვის.

