

# საქართველო

## ქვეყნის პროზიდი

გლობალური პროგრამა გენდერული ნიშნით სქესის  
შერჩევის პრევენციისა და გენდერული თანასწორობის  
გაძლიერებისათვის

თბილისი 2018





# საქართველო

## ქვეყნის პროზიდი

გლობალური პროგრამა გენდერული ნიშნით სქესის  
შერჩევის პრევენციისა და გენდერული თანასწორობის  
გაძლიერებისათვის

თბილისი 2018



## შემოკლებები

<b>CEDAW</b>	ქალთა დისკრიმინაციის ყველა ფორმის აღმოფხვრის კონვენცია
<b>EU</b>	ევროკავშირი
<b>GBSS</b>	გენდერული ნიშნით სქესის შერჩევა
<b>GDI</b>	გენდერული განვითარების ინდექსი
<b>HDI</b>	ადამიანის განვითარების ინდექსი
<b>SRB</b>	დაბადებისას სქესთა რაოდენობრივი თანაფარდობა
<b>UNFPA</b>	გაეროს მოსახლეობის ფონდი

# სარჩევი

შემაჯამებელი მიმოხილვა	6
საქართველო ერთი შეხედვით	7
კვლევის მეთოდოლოგია და შეზღუდვები	8
● <b>ნაწილი 1:</b> გენდერული ნიშნით სქესის შერჩევა და ვაჟისადმი უპირატესობის მინიჭება	10
1.1 შესავალი	11
1.2 დაბადებისას სქესთა რაოდენობრივი თანაფარდობა საქართველოში	11
1.3 სქესის შერჩევის მიზეზები	12
1.4 განსხვავებები ვაჟებისადმი უპირატესობის მინიჭებაში	14
1.5 რეგიონული განსხვავებები	15
● <b>ნაწილი 2:</b> საზოგადოების ცნობადობის დონე გენდერული ნიშნით სქესის შერჩევასთან დაკავშირებით	16
● <b>ნაწილი 3:</b> საკანონმდებლო ჩარჩო და ადამიანის უფლებები	18
3.1 საერთაშორისო შეთანხმებები	19
3.2 ეროვნული კანონმდებლობა და მარეგულირებელი ჩარჩოები	19
● <b>დასკვნა:</b> გამონკვევები, შესაძლებლობები, რეკომენდაციები	21
გამოყენებული ლიტერატურა	23

# შემაჯამებელი მიმოხილვა

## გენდერული ნიშნით სქესის შერჩევის საზიანო პრაქტიკა

საბჭოთა კავშირის დაშლის შემდეგ, საქართველოში მკვეთრად გაიზარდა დაბადებული ბიჭების რაოდენობა დაბადებულ გოგობთან შედარებით - დაბადებისას სქესთა რაოდენობრივი თანაფარდობა (SRB)<sup>1</sup>. 2004 წელს საქართველოში დაფიქსირდა დაბადებისას სქესთა რაოდენობრივი თანაფარდობის ერთ-ერთი ყველაზე მაღალი მაჩვენებელი მსოფლიოში, თუმცა 2016 წლისათვის ქვეყანა კვლავ დაუბრუნდა SRB-ს ბიოლოგიურ ნორმას. საქართველოს უნიკალური შემთხვევა მნიშვნელოვან გამოცდილებასა და ცოდნას აწვდის საერთაშორისო საზოგადოებას. ქვეყნის პროფილი წარმოადგენს განახლებულ მიმოხილვას იმისა, თუ როგორ ვითარდებოდა სქესის შერჩევის პრაქტიკა საქართველოში ბოლო ათწლეულის განმავლობაში და იკვლევს დაბადებისას სქესთა რაოდენობრივ თანაფარდობაზე მოქმედ ფაქტორებს. იგი განიხილავს გენდერული ნიშნით სქესის შერჩევის როგორც ძირეულ, ისე პრაქტიკის მანიფესტაციის განმსაზღვრელ მიზეზებს; წარმოადგენს პრაქტიკის შედეგებს და გასცემს რეკომენდაციებს, თუ რა ღონისძიებები უნდა გატარდეს გენდერული უთანასწორობისა და ქალთა მიმართ დისკრიმინაციის, როგორც პრობლემის ერთ-ერთი ძირითადი გამომწვევი მიზეზის აღმოსაფხვრელად.

„გენდერული ნიშნით სქესის შერჩევის პრევენციისა და გენდერული თანასწორობის გაძლიერებისათვის“ გლობალური პროგრამის განხორციელება კოორდინირებულად მიმდინარეობს - გაეროს ერთობლივი პროგრამა „გენდერული თანასწორობისთვის საქართველოში“ - თანამშრომლობით (2016-2020, დაფინანსებულია შვედეთის მთავრობის მიერ), რომელიც ხორციელდება UNFPA-ს მიერ გაეროს განვითარების პროგრამასთან (UNDP) და გაეროს ქალთა ორგანიზაციასთან (UN Women) ერთად. UNFPA-ის კომპონენტი მოიცავს გენდერული ნიშნით სქესის შერჩევის პრევენციას, რომელიც ხორციელდება საზიანო პრაქტიკების პრევენციის ღონისძიებების ფარგლებში. ამასთანავე, გაეროს გენდერული თანასწორობის ერთობლივი პროგრამა მსოფლიო ბანკთან ერთად, მუშაობს საკომუნიკაციო კამპანიაზე, რომლის მიზანია გენდერული ნიშნით სქესის შერჩევისა და ვაჟისადმი უპირატესობის მინიჭების პრევენცია. საკომუნიკაციო კამპანია კიდევ უფრო გაფართოვდება „გენდერული ნიშნით სქესის შერჩევის პრევენციისა და გენდერული თანასწორობის გაძლიერებისათვის“ გლობალური პროგრამის მხარდაჭერით.

# საქართველო ერთი შეხედვით

მონაცემები				წელი
<b>ზოგადი</b>				
ზედაპირის ფართობი	69,700კმ <sup>2</sup>			
რელიგია	მართლმადიდებელი 83.4%, მუსლიმი 10.7%, სომხური სამოციქულო 2.9%, კათოლიკე 0.5%, სხვა 2.5% <sup>(b)</sup>			2014
ეთნიკური ჯგუფები	ქართველი 86.83%, აზერბაიჯანელი 6.27%, სომეხი 4.53%, რუსი 0.71%, ოსი 0.39%, სხვა 1.27% <sup>(b)</sup>			2014
ენები	ქართული 87.6%, აზერბაიჯანული 6.2%, სომხური 3.9%, რუსული 1.2%, სხვა 1.1% <sup>(b)</sup>			2014
<b>დემოგრაფია და ჯანმრთელობა</b>				
მოსახლეობა	3,729,600 <sup>(a)</sup> მათ შორის 1,938,100 ქალი და 1,791,600 კაცი			2018
მოსახლეობის საშუალო წლიური ზრდა, %	0.09% <sup>(a)</sup>			2018
ნაყოფიერების მაჩვენებელი, ბავშვების რაოდენობა ერთ ქალზე	2.2 <sup>(b)</sup>			2014
შობადობის მაჩვენებელი	2.2 ბავშვი ერთ ქალზე <sup>(i)</sup>			2014
დაბადებისას სქესთა რაოდენობრივი თანაფარდობა	108.0 <sup>(a)</sup>			2010–2017
აბორტების მაჩვენებელი (15-44 წლის ასაკის ყოველ 1000 ქალზე)	24.9 <sup>(a)</sup>			2017
კონტრაცეპციის პრევალენტობის მაჩვენებელი, თანამედროვე მეთოდი	38% <sup>(i)</sup> (15-49 წლამდე ასაკის ქალები)			2017
დედათა სიკვდილიანობის კოეფიციენტი (100 000 ცოცხლად დაბადებულ ბავშვზე)	36 <sup>(i)</sup>			2015
ჩვილ ბავშვთა სიკვდილიანობის მაჩვენებელი (1000 ცოცხლად დაბადებულ ბავშვზე)	9.6 (კაცი:10.1, ქალი: 9.1) <sup>(a)</sup>			2017
დაბადებისას სიცოცხლის ხანგრძლივობა	73.5 წელი (კაცი – 69.2, ქალი – 77.8) <sup>(a)</sup>			2017
ჯანსაღი ცხოვრების წლების მოსალოდნელი ხანგრძლივობა	66.4 წელი (კაცი – 63.4, ქალი – 69.3) <sup>(c)</sup>			2015
<b>ეკონომიკური ვითარება და შრომის ბაზარი</b>				
	ქალი	კაცი	ჯამი	წელი
უმუშევრობის დონე, %	12.7% <sup>(a)</sup>	15% <sup>(a)</sup>	13.9% <sup>(a)</sup>	2017
აქტიურობის დონე, %	58.2% <sup>(a)</sup>	74.6% <sup>(a)</sup>	65.8% <sup>(a)</sup>	2017
დასაქმების დონე, %	50.8% <sup>(a)</sup>	63.4% <sup>(a)</sup>	56.7% <sup>(a)</sup>	2017
შინამეურნეობაში უხელფასოდ დასაქმებულთა რაოდენობა, როგორც დასაქმებულთა %	33.7% <sup>(a)</sup>	14.4% <sup>(a)</sup>	23.6% <sup>(a)</sup>	2016
დასაქმებულთა საშუალო თვიური ნომინალური ხელფასი	770.2 ლარი <sup>(a)</sup>	1,197.4 ლარი <sup>(a)</sup>	999.1 ლარი <sup>(a)</sup>	2017

**წყარო:** საქართველოს სტატისტიკის ეროვნული სამსახური<sup>(a)</sup>, 2014 წლის საყოველთაო აღწერა<sup>(b)</sup>, მსოფლიო ჯანდაცვის ორგანიზაცია<sup>(c)</sup>, ადამიანური განვითარების ანგარიში<sup>(d)</sup>, ვაჭრობის ეკონომიკა<sup>(e)</sup>, საქართველოს საჯარო რეესტრი<sup>(f)</sup>, საჯარო სამსახურის წლიური ანგარიში<sup>(g)</sup>, UNFPA 2017<sup>(h)</sup>, UNFPA World Population Dashboard<sup>(i)</sup>



# კვლევის მეთოდოლოგია და შეზღუდვები

წინამდებარე ქვეყნის პროფილი მეტწილად ეფუძნება UNFPA-ის ორ კვლევას: „გენდერული ნიშნით სქესის შერჩევა საქართველოში“ (2015) და „დაბადებისას სქესთა რაოდენობრივი თანაფარდობის ტენდენციები საქართველოში“ (2017). 2015 წელს ჩატარებული კვლევა იყენებს 2014 წლის დასაწყისში საქართველოში ჩატარებული ხარისხობრივი კვლევების მონაცემებსა და საქართველოს სტატისტიკის ეროვნული სამსახურის მიკრო მონაცემებს. ქვეყნის ხარისხობრივი მონაცემების ძირითადი წყარო არის დაბადების რეგისტრაციის სტატისტიკა და 2002 წლის მოსახლეობის საყოველთაო აღწერის შედეგები. კვლევა სიფრთხილით ეკიდება 1990-2005 წლის დაბადების რეგისტრაციის სტატისტიკას, რადგან ეს პერიოდი ხასიათდებოდა მოსახლეობის მხრიდან ახალდაბადებულთა რეგისტრაციის სიმცირით და იმდროინდელი სტატისტიკის სამსახურის არასათანადო მუშაობით. კვლევა აღნიშნულ ხარვეზებს ასწორებს და მონაცემთა დანაკლისს ავსებს ქვეყანაში ჩატარებული დემოგრაფიული გამოკითხვების რაოდენობრივი მონაცემებით, როგორცაა, მაგალითად, 1999, 2005 და 2010 წლებში ჩატარებული რეპროდუქციული ჯანმრთელობის კვლევები (RHS) და UNICEF-ის მიერ 2005 წელს ჩატარებული მრავალინდიკატორული კლასტერული კვლევა (MICS).





● ახალგაზრდები გენდერული თანასწორობისთვის მარნეული, ქვემო ქართლი, საქართველო მურალის ავტორი: Gagosh

ფოტო: © UNFPA საქართველო 2018, ვლადიმერ ვალიშვილი



სამსილი



# გენდერული ნიშნით სქესის შერჩევა და ვაჟისადმი უპირატესობის მინიჭება

## 1.1 შესავალი

ქართულ საზოგადოებას ტრადიციულად ახასიათებს ვაჟებისადმი უპირატესობის მინიჭება პატრიარქალური სტრუქტურებიდან გამომდინარე. ინდივიდის ოჯახის წევრობა მამის საგვარეულო ხაზიდან გამომდინარეობს. ამასთანავე, ქალები ჩვეულებრივ უერთდებიან მეუღლის ოჯახს ქორწინების შემდეგ, ხოლო ვაჟებთან დაკავშირებით არსებობს მოლოდინები, რომ ისინი დარჩებიან თავიანთ მშობლებთან და იზრუნებენ მათზე ხანდაზმულობის პერიოდში, რაც მათი მშობლების თვალში ვაჟებს უფრო მნიშვნელოვანს ხდის, ვიდრე ქალიშვილებს. ვაჟის როლი, როგორც ოჯახის ძირითადი მარჩენალის და ხანდაზმული მშობლების მთავარი მხარდამჭერის, კიდევ უფრო გაიზარდა საბჭოთა კავშირის დაშლის შემდგომ წარმოქმნილი სოციალური და ეკონომიკური სირთულეების პირობებში. აღსანიშნავია, რომ პოსტ-საბჭოთა ეკონომიკური და პოლიტიკური არეულობის კიდევ ერთი შედეგი იყო შობადობის მაჩვენებლის მკვეთრი ვარდნა. წვეილები აჭიანურებდნენ ბავშვის გაჩენას და ქორწინებასაც კი, რამაც შეამცირა მათი რეპროდუქციული პერიოდი. შემცირებულმა შობადობამ, ვაჟების მიმართ გამოხატული უპირატესობის პირობებში, სქესის შერჩევის ტექნოლოგიების გაზრდილ ხელმისაწვდომობასთან ერთად, განაპირობა გენდერული ნიშნით სქესით შერჩევა. აღნიშნულს კი შედეგად დაბადებისას სქესთა შორის რაოდენობრივი დისბალანსი მოჰყვა.

1990-იანი წლებიდან დაბადებული გოგონების წილმა ვაჟებთან შედარებით შემცირება დაიწყო. დაბადებისას სქესთა რაოდენობრივმა თანაფარდობამ მაქსიმუმს (115.2 ვაჟი 100 გოგონაზე) 2004 წელს მიაღწია, მაშინ, როდესაც ზოგადად მიღებული ბიოლოგიური ნორმა არის 100 გოგონაზე 105 ვაჟი. (UNFPA, 2015 წ.). თუმცა, გაერთიანებული ერების ფონდის (UNFPA) უკანასკნელმა კვლევამ (2017 წ.) სრულიად ახალი რეალობა დაგვანახა. 2009 წელს დაბადებისას სქესთა რაოდენობრივი თანაფარდობა 110-ს ქვემოთ ჩამოვიდა და 2016 წელს კი ნორმალურ მაჩვენებელს მიაღწია (105 ვაჟი 100 გოგონაზე). შეიძლება ადრე იყოს დანამდვილებით იმის მტკიცება, რომ არსებული სქესთა თანაფარდობა მომავალშიც შენარჩუნდება, თუმცა აღნიშნული ტენდენცია გენდერულად უფრო თანასწორი საზოგადოების მანიშნებელია.

## 1.2 დაბადებისას სქესთა რაოდენობრივი თანაფარდობა საქართველოში

საბჭოთა პერიოდში, კავკასიის ქვეყნებში, მათ შორის საქართველოში, დაბადებისას სქესთა რაოდენობრივი თანაფარდობა ძალიან ახლოს იყო ნორმალურ მაჩვენებელთან მიუხედავად იმისა, რომ აბორტი ოჯახის დაგეგმვის მიღებულ მეთოდს წარმოადგენდა. 1990-იან წლებამდე პრენატალური დიაგნოსტიკის ხელმისაწვდომობის ნაკლებობამ და შობადობის შედარებით მაღალმა მაჩვენებელმა ხელი შეუშალა ვაჟებისადმი უპირატესობის მინიჭება ასახულიყო დაბადებისას სქესთა რაოდენობრივ თანაფარდობაში. თუმცა, დამოუკიდებლობის მოპოვების შემდეგ, დაბადებისას სქესთა რაოდენობრივი თანაფარდობის მაჩვენებელი თითქმის 15 წლის განმავლობაში იზრდებოდა, ე.წ. „დაბადებისას სქესთა რაოდენობრივი თანაფარდობის გარდამავალი პერიოდი“. როგორც 1-ელ გრაფიკზეა ნაჩვენები, დაბადებისას სქესთა რაოდენობრივი თანაფარდობის მაჩვენებელმა დამოუკიდებლობის მოპოვებისთანავე დაიწყო ზრდა და 1999 წლისათვის ყოველ 100 გოგონაზე 114.1 ვაჟი დაფიქსირდა. ამის შემდეგ, 2000-იანი წლების დასაწყისში დაბადებისას სქესთა თანაფარდობის მაჩვენებელმა პიკს მიაღწია და რამდენიმე წლის განმავლობაში 100 გოგონაზე სტაბილურად 112-115 ვაჟზე შეჩერდა. როგორც 1-ელ გრაფიკზე ვხედავთ, 2004 წელს დაფიქსირებული ისტორიული მაქსიმუმის შემდეგ, დაბადებისას სქესთა თანაფარდობის მაჩვენებელმა კლება დაიწყო და 2016 წელს დაუბრუნდა ნორმალურ დონეს.

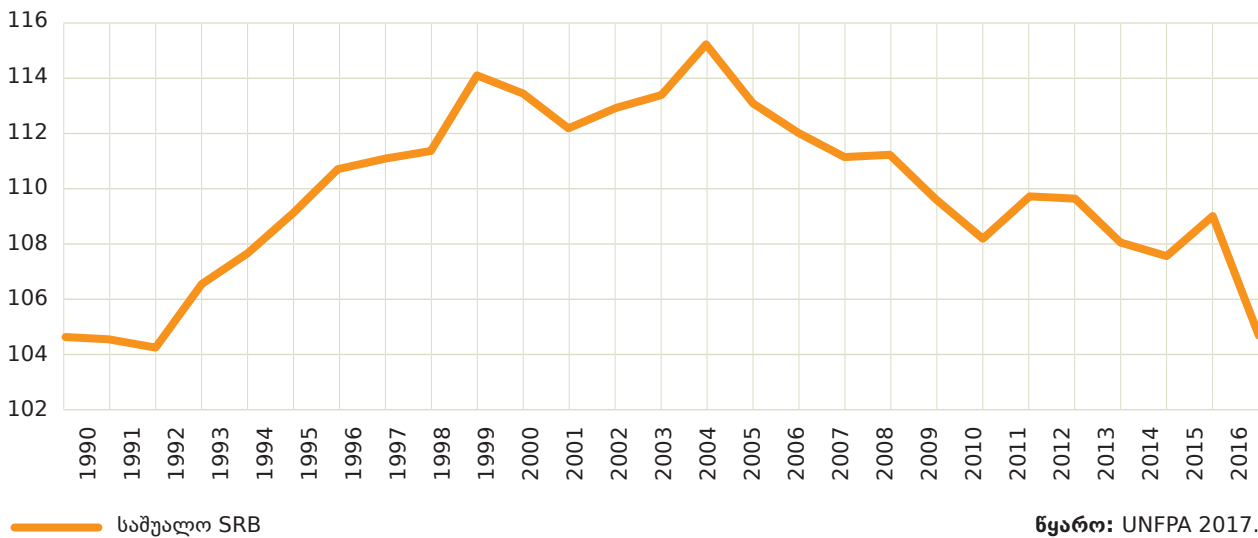
ეს უმთავრესად აიხსნება იმით, რომ ბოლო 15 წლის განმავლობაში საქართველოს სოციალურმა და პოლიტიკურმა სისტემამ ღრმა ტრანსფორმაცია განიცადა. ქვეყანამ სრულიად განაახლა სოციალური დაცვის სისტემა, რომელიც 1990 წელს ფაქტობრივად არ არსებობდა. ამ ცვლილებებმა, ქვეყნის ზოგადი ეკონომიკური ვითარების გაუმჯობესებასთან ერთად, შეამცირა ოჯახის, როგორც ბუფერული ინსტიტუტის როლი დაცვისა და სტაბილურობის მიღწევაში (ძირითადად ვაჟების მეშვეობით) და გააჩინა აღნიშნული შედეგის მიღწევის უფრო ფორმალური ალტერნატივები, როგორცაა სოციალური დაცვა, საბანკო სესხები, დასაქმება კონტრაქტით და სხვ. ოჯახი, რომლებშიც მრავალი თაობაა წარმოდგენილი, აღარ ითვლება სოციალურ

და ფინანსურ სირთულეებთან ბრძოლის ერთადერთ სტრატეგიად. ეს ტენდენცია სავარაუდოდ შენარჩუნდება ახალგამოცხადებული რეფორმების შემდეგაც. თუმცა ისიც უნდა ითქვას, რომ განვითარება ყველა ეკონომიკურ ფენას თანაბრად არ შეხება და კვლავ დიდი განსხვავებაა სოფელსა და ქალაქს შორის.

საქართველო შეუერთდა ევროსაბჭოს (1999 წ.), ევროპის სამშობლო პოლიტიკას (2004 წ.), აღმოსავლეთის პარტნიორობას (2009 წ.), შავი ზღვის

სინერჯიას (2007 წ.) და ხელი მოაწერა ასოცირების შესახებ შეთანხმებას (2014 წ.). ახალი საერთაშორისო თანამშრომლობა ზრდის საქართველოს შესაძლებლობას, განახორციელოს კონკრეტული ღონისძიებები და გეგმები, რომლებიც მიზნად ისახავს ადამიანის უფლებათა დაცვის, გენდერული თანასწორობისა და მდგრადი განვითარების მხარდაჭერას, რისი შედეგიც შეიძლება ყოფილიყო გენდერული ნიშნით სქესის შერჩევის პრაქტიკის შემცირება ქვეყანაში.

**გრაფიკი 1. დაბადებისას სქესთა რაოდენობრივი თანაფარდობა 1990-2016 წწ.<sup>2</sup>**



დაბადებისას სქესთა რაოდენობრივი თანაფარდობის გადახრილი დონე უდავოდ უარყოფითად იმოქმედებს საქართველოს დემოგრაფიულ და სოციალურ-ეკონომიკურ მაჩვენებლებზე. პირველი, შობადობის მაჩვენებლის<sup>3</sup> ბოლოდროინდელი ზრდის მიუხედავად, მოსალოდნელია შობადობის წლიური მაჩვენებლის კლება, რადგან ეტაპობრივად მცირდება რეპროდუქციული ასაკის ქალების რაოდენობა. უფრო მეტიც, გენდერული ნიშნით სქესის შერჩევის პრაქტიკის გამო, რეპროდუქციული ასაკის ქალების რაოდენობა მეტად შემცირდება მომავალ წლებში, რაც კიდევ უფრო გაამწვავებს მოსახლეობის კლების პრობლემას (UNFPA, 2015 წ.).

მეორე, დაბადებისას სქესთა დარღვეული რაოდენობრივი თანაფარდობა იწვევს დემოგრაფიულ დისბალანსს, სადაც პოტენციური სასიცოცხლის რაოდენობა მნიშვნელოვნად აღემატება პოტენციური პატარძლების რაოდენობას. შესაძლოა მამაკაცების გაუძლიერდეთ სტიმული, წავიდნენ უცხოეთში და იქ იქორწინონ (UNFPA, 2015 წ.). ამრიგად, შეიძლება შეიქმნას მიგრაციის დამატებითი, არაეკონომიკური მიზეზებით გამოწვეული, მოტივაცია.

მესამე, გამოხატული გენდერული ნიშნით სქესის შერჩევა უდიდეს ზეწოლას ახდენს ქალებზე გააჩინონ

ვაჟები, რამაც შეიძლება სერიოზული უარყოფითი გავლენა მოახდინოს ქალის მენტალურ და ფიზიკურ ჯანმრთელობაზე. მეტიც, არასასურველი გოგონას გაჩენა შეიძლება გახდეს ოჯახური ძალადობის, მითოვების ან განქორწინების მიზეზი.

### 1.3 სქესის შერჩევის მიზეზები

აღნიშნული ქვეთავი ყურადღებას ამახვილებს გენდერული ნიშნით სქესის შერჩევის განმსაზღვრელ ფაქტორებსა და ძირეულ მიზეზებზე, როგორცაა გენდერული უთანასწორობა და ქალების დისკრიმინაცია. რაციონალური ქცევით განპირობებული დაშვების საფუძველზე, ეს ქვეთავი პრობლემის მიზეზების ორ კატეგორიას გამოყოფს: მოთხოვნისა და მიწოდების განმაპირობები ფაქტორები. „მოთხოვნის“ განმაპირობები ფაქტორები იკვლევს გენდერული ნიშნით სქესის შერჩევის პრაქტიკის სოციალურ, კულტურულ, მორალურ და ეკონომიკურ მხარეს და ხსნის, რატომ არის ნახალისებული და სასურველი ქართველ საზოგადოებაში ვაჟის და არა გოგონას ყოლა. აღნიშნული ქვეთავი ცდილობს ცალკე გამოყოს გენდერული ნიშნით სქესის შერჩევის პრაქტიკაზე მოქმედი ფაქტორები, მიუხედავად იმისა, რომ ხშირად ისინი ერთმანეთთან მჭიდროდ არიან



დაკავშირებულნი და ერთობლივად განაპირობებენ სქესის შერჩევას და ვაჟისათვის უპირატესობის მინიჭებას. „მინოდების“ განმაპირობებელი ფაქტორები კი ხსნან სქესის შერჩევისთვის საჭირო ტექნოლოგიების ხელმისაწვდომობას, პრენატალური დიაგნოსტიკის შესაძლებლობას, არსებული მეთოდების ეფექტიანობას, მათ ხარჯებსა და ხელმისაწვდომობას, აგრეთვე ამ მიმართულებით არსებულ სამართლებრივ გარემოს.

**1.3.1 მოთხოვნის განმაპირობებელი ფაქტორები: ფაქტორები, რომლებიც ზრდიან გენდერული ნიშნით სქესის შერჩევაზე მოთხოვნას**

**ვაჟისადმი უპირატესობის მინიჭება**

ქართული საზოგადოება, პატრიარქალური სისტემიდან გამომდინარე, ვაჟებს მკვეთრად გამოხატულ უპირატესობას ანიჭებს. ოჯახი საქართველოში ბუნებით პატრილინეალურია და ინახავს და პატივს სცემს ტრადიციებს, ეროვნულ ღირებულებებსა და იდენტობას. პატრილინეარული სისტემა, რომელსაც მამაკაცის ხაზის სახელითაც იცნობენ, არის სისხლით ნათესაობის ზოგადი სისტემა, რომელშიც ნათესაური კავშირი მამის ხაზით გრძელდება. ეს, როგორც წესი, გულისხმობს ქონების, უფლებების, გვარისა და წოდების მემკვიდრეობით გადაცემას მამის ხაზით. ასეთ სისტემებში ვაჟები ოჯახის მარჩენალებად და ხანდაზმული მშობლების მთავარ მხარდამჭერებად განიხილებიან. ხოლო ქალები სტერეოტიპულად აღიქმებიან როგორც ბუნებრივი მომვლელები, რომელთა ძირითად პასუხისმგებლობას შვილებზე ზრუნვა და საყოფაცხოვრებო მოვალეობების შესრულება წარმოადგენს. რამდენიმე თაობის წარმომადგენლებისგან შემდგარ შინამეურნეობების (მრავალთაობიანი ოჯახები) 82%-ში, მეუღლეები ცხოვრობენ მამაკაცის მშობლებთან და ეს მონაცემი კვლავ ძალიან ახლოსაა 2002 წლის მაჩვენებელთან (UNFPA, 2017 წ.). ქვეყნის პატრილინეარულმა სისტემამ, ოჯახში მამის ხაზის მნიშვნელობამ, სოციალურ-ეკონომიკურ გარემოებებთან ერთად მნიშვნელოვნად შეამცირდა ქალების მნიშვნელობა საზოგადოებაში. 2010 წლის კავკასიის ბარომეტრის გამოკვლევის მიხედვით, იმ შემთხვევაში, თუ მშობელს ეყოლება მხოლოდ ერთი შვილი, გამოკითხულთა 46% ამჯობინებს ვაჟის ყოლას, 9% ქალიშვილის ყოლას და 45%-ისთვის კი შვილის სქესს მნიშვნელობა არ აქვს.

**დემოგრაფიული ცვლილება - ცვლილებები შობადობის მაჩვენებელში**

შობადობა მნიშვნელოვანი ფაქტორია, რომელიც გავლენას ახდენს გენდერული ნიშნით სქესის

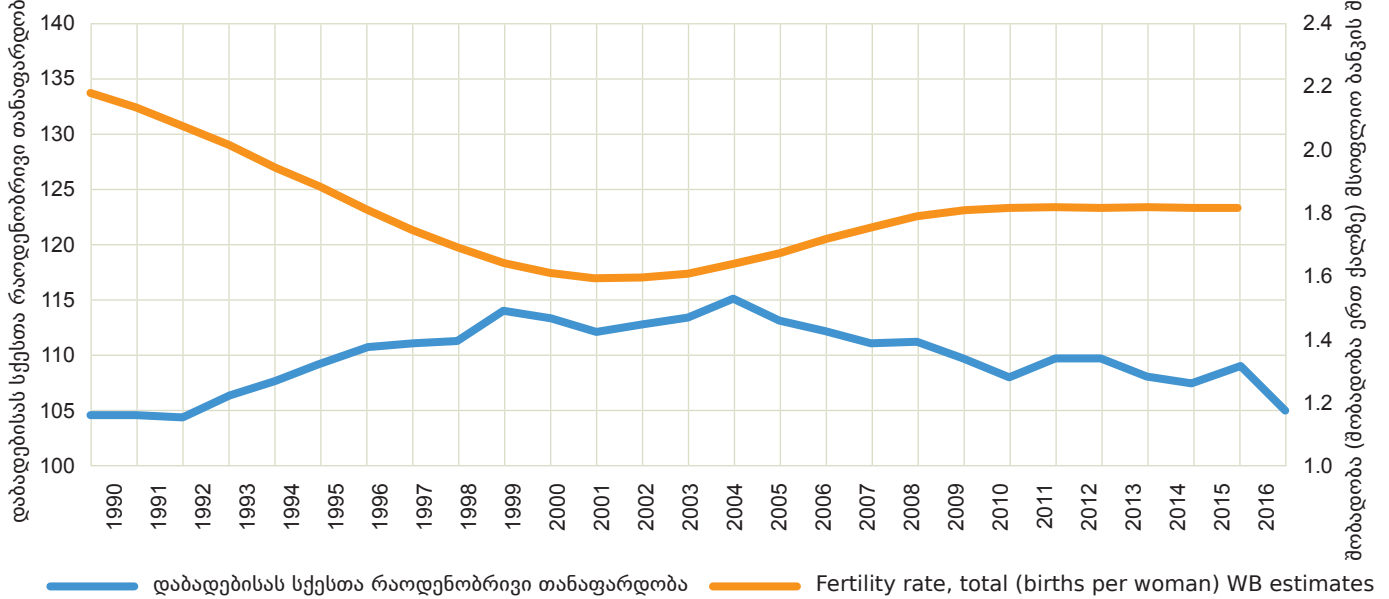
შერჩევის პრაქტიკაზე საქართველოში. დამოუკიდებლობის მოპოვების შემდგომ, შობადობის მაჩვენებელმა კლება დაიწყო, რადგანაც ეკონომიკური სიდუხჭირის პირობებში საოჯახო მეურნეობის ბიუჯეტზე წნეხის შემცირების ერთ-ერთ სტრატეგიად, სწორედ ოჯახის ზომის შემცირება განიხილებოდა. ვაჟებისადმი უპირატესობის მინიჭების უკვე არსებული პრაქტიკის პირობებში, შობადობის დაბალი მაჩვენებელი ნიშნავდა იმას, რომ ოჯახები აღარ მიმართავდნენ განმეორებით ფეხმძიმობას ვაჟის ყოლის მიზნით. ნაცვლად ამისა, ტექნოლოგიების მზარდი ხელმისაწვდომობის პირობებში, წყვილები შესაძლოა სქესის შერჩევის სტატეგიაზე გადავიდნენ იმავე მიზნის მისაღწევად. მონაცემები ცხადყოფს, რომ წყვილებს, რომლებსაც უკვე ჰყავთ გოგონა, სქესის შერჩევას მიმართავენ შემდგომი შვილის დაბადებისას იმისათვის, რომ უზრუნველყონ ბიჭის დაბადება.

შობადობის მაჩვენებელმა ზრდა 2003 წლიდან დაიწყო. ეკონომიკური გაჯანსაღების ფონზე, სოციალური დაცვის სისტემის ფუნქციონირების გაუმჯობესებასთან ერთად, დროთა განმავლობაში გაქრა „შემზღუდველი“ ფაქტორიც, რამაც შეამცირა წნეხი დაბადებისას სქესთა თანაფარდობის არსებულ ნეგატიურ პრაქტიკაზე. ზოგადად, საქართველო იმ ქვეყანათა შორისაა, სადაც დაბადებისას სქესთა რაოდენობრივ თანაფარდობასა და შობადობას შორის კორელაცია უარყოფითია. თუმცა, დაბალი შობადობა მხოლოდ სხვა ფაქტორებთან კომბინაციით განაპირობებდა ვაჟებისადმი უპირატესობის მინიჭებასა და გენდერული ნიშნით სქესის შერჩევას.

**სქესის დადგენის თანაამედროვე ტექნოლოგიების ხელმისაწვდომობა**

ტექნოლოგიებზე ხელმისაწვდომობა არ წარმოადგენს ვაჟებისადმი უპირატესობისა და გენდერული ნიშნით სქესის შერჩევის ძირეულ მიზეზს, მაგრამ არის მისი ხელშემწყობი ფაქტორი. სათანადო ტექნოლოგიების, პრენატალური დიაგნოსტიკის არ არსებობის პირობებში, გამოხატული ვაჟის ყოლის სურვილის შემთხვევაში კი, მშობლები ვერ შეძლებდნენ სქესის შერჩევას. დამოუკიდებლობის მოპოვების შემდეგ საზღვრების გახსნამ შესაძლებელი გახადა ქვეყანაში ახალი ულტრაბგერითი დანადგარების შემოტანა და საბჭოთა ტექნოლოგიების ახლით ჩანაცვლება. ამჟამად, საქართველოში ხელმისაწვდომი და შედარებით იაფია მაღალტექნოლოგიური რეპროდუქციული მომსახურება. ფეხმძიმობისას პრენატალური დიაგნოსტიკის მომსახურების მიღება არის ხშირად მოთხოვნილი და მარტივად ხელმისაწვდომი, რაც შესაძლებელს ხდის გენდერული ნიშნით სქესის შერჩევას.

**გრაფიკი 2: დაბადებისას სქესთა რაოდენობრივი თანაფარდობა და შობადობის მაჩვენებელი საქართველოში, 1990-2016**



წყარო: World Bank. World Development Indicators.  
ბოლოს განახლდა: 08/02/2017; UNFPA 2017.

**ცხრილი 1: სქესთა რაოდენობრივი თანაფარდობა, დაბადების რიგითობისა და გენდერული შემადგენლობის მიხედვით, 2010-2014**

გენდერული შემადგენლობა	დაბადების რიგითობა			სულ	წყარო
	1	2	3+		
უკვე ჰყავთ სულ მცირე ერთი ვაჟი	-	104.1	106.9	105.1	მოსახლეობის საყოველთაო აღწერის საფუძველზე გაკეთებული გამოთვლები
მანამდე არ ჰყოლიათ ვაჟი	107.2	108.1	173.8	110.9	მოსახლეობის საყოველთაო აღწერის საფუძველზე გაკეთებული გამოთვლები

წყარო: UNFPA 2017.

### 1.4 ბანსხვაშეხებები ვაჟებისადმი უპირატესობის მინიჭებაში

როცა უმთავრეს მიზანს სულ მცირე ერთი ვაჟის ყოლა წარმოადგენს, ქართული ოჯახები სხვადასხვა რეპროდუქციულ გადაწყვეტილებებს იღებენ, რაც თავის მხრივ დამოკიდებულია უკვე გაჩენილი შვილების სქესზე. კერძოდ, შეიძლება დავასკვნათ, რომ თუ ოჯახი ვაჟებს ანიჭებს უპირატესობას, იმ მშობლების შობადობის მაჩვენებელი, რომელთაც არ ჰყავთ ვაჟი, მაღალი იქნება იმათთან შედარებით, რომელთაც უკვე ჰყავთ ვაჟი. როდესაც ვაჟებისადმი უპირატესობის მინიჭება გამოხატულია რეპროდუქციული ქცევის ცვლილებით, ეს არ ნიშნავს იმას, რომ შედეგად გენდერული ნიშნით სქესის შერჩევა მოჰყვება. აუცილებელია, დეტალურად იქნეს შესწავლილი დაბადებისას სქესთა შორის რაოდენობრივი თანაფარდობა ბავშვების დაბადების რიგითობის მიხედვით. ცხრილი

1-ში წარმოდგენილია დაბადებისას სქესთა რაოდენობრივი თანაფარდობა შვილების დაბადების რიგითობის მიხედვით 2010-2014 წლებისათვის. მიუხედავად იმისა, რომ დაბადებისას სქესთა რაოდენობრივი თანაფარდობის მაჩვენებელი თითქმის ნორმალურია პირველი ორი შვილის დაბადებისას, მესამე და შემდეგი შვილის შემთხვევაში, აღნიშნული მაჩვენებელი 15-ზე მეტი პროცენტით იზრდება.

როგორც მოსალოდნელი იყო, ვაჟების სასარგებლოდ გადახრილი სქესთა თანაფარდობა ძირითადად გამოიხატება იმ ოჯახებში, რომელთაც აქამდე ვაჟი არ ჰყოლიათ (იხ. ცხრილი 1). მესამე და შემდეგი შვილების დაბადებისას, მანამდე სულ მცირე ერთი ვაჟის ყოლის შემთხვევაში, სქესთა თანაფარდობა მხოლოდ ოდნავ აჭარბებს ნორმალურ ბიოლოგიურ ნორმას, მაშინ როცა, ვაჟის არყოლის შემთხვევაში დრამატულად მაღალი მაჩვენებელი (173.8) ფიქსირდება.

## 1.5 რეგიონული განსხვავებები

საქართველო კულტურული ღირებულებების, ტრადიციებისა და ეთნიკურობის თვალსაზრისით მაღალი რეგიონული მრავალფეროვნებით ხასიათდება. ამიტომ მოულოდნელი არ არის, რომ ქვეყანაში მნიშვნელოვანი რეგიონული განსხვავებები გვაქვს დაბადებისას სქესთა რაოდენობრივი თანაფარდობის კუთხით. განსხვავებები საქალაქო და სასოფლო დასახლებებს შორის განსაკუთრებით გამოკვეთილია. სასოფლო დასახლებებში დაბადებისას სქესთა თანაფარდობის მაჩვენებელმა 2010-2014 წლებში მიაღწია პიკს -111.8 ბიჭი 100 გოგონაზე, თუმცა იგივე მაჩვენებელი საქალაქო დასახლებების შემთხვევაში მცირედით გადახრილი იყო ბუნებრივი ნორმიდან და შეადგენდა 107.1 ბიჭს 100 გოგონაზე<sup>4</sup>. ქვეყნის დედაქალაქი და

ყველაზე დიდი ქალაქი, თბილისი დაბადებისას სქესთა რაოდენობრივი თანაფარდობის ერთ-ერთი ყველაზე დაბალი მაჩვენებლით (105) გამოირჩევა. საპირისპირო მდგომარეობაა სამხრეთ-აღმოსავლეთის რეგიონებში – ვახეთში, ქვემო ქართლსა და სამცხე-ჯავახეთში, სადაც დაბადებისას სქესთა თანაფარდობის მაჩვენებელი საშუალოზე მნიშვნელოვნად მაღალია. მეტიც, ამ სამ რეგიონზე მოდის დაბადებისას სქესთა შორის დისბალანსის 57% და ქვემო ქართლი არის ამ დისბალანსის მონიწივე წყარო<sup>5</sup> (UNFPA, 2017 წ.). უნდა აღინიშნოს, რომ ეს რეგიონები იყოფენ საზღვარს აზერბაიჯანთან, სომხეთთან ან ორივესთან და დასახლებული არიან ეთნიკური უმცირესობებით. ეთნიკური წარმომავლობა კი, როგორც ქვემოთ არის განხილული, მნიშვნელოვნად განაპირობებს დისბალანსს.

### ცხრილი 2. დაბადებისას სქესთა რაოდენობრივი თანაფარდობა რეგიონების მიხედვით, 2010-2014 და 2010-2016 წწ.

რეგიონები	2010-2014*	2010-2016**
თბილისი	105.2	105.3
აჭარა	108.5	107.9
გურია	104.5	106.3
იმერეთი	108.0	107.1
კახეთი	114.2	113.2
მცხეთა-მთიანეთი	111.6	108.6
რაჭა-ლეჩხუმი და ქვემო სვანეთი	114.0	107.1
სამეგრელო-ზემო სვანეთი	105.4	105.9
სამცხე-ჯავახეთი	112.9	111.5
ქვემო ქართლი	113.8	113.2
შიდა ქართლი	108.9	107.6
საქართველო	108.4	108

წყარო: UNFPA 2017.

\* ეს სტატისტიკური ინფორმაცია ეფუძნება მოსახლეობის უკანასკნელ საყოველთაო აღწერას (2014).

\*\* ეს სტატისტიკური ინფორმაცია ეფუძნება დაბადების რეგისტრაციის მონაცემებს (2010-2016).

ეთნიკურობა და კულტურული ღირებულებები დაბადებისას სქესთა რაოდენობრივი თანაფარდობის ასახსნელად ყველაზე მნიშვნელოვანი ფაქტორია. უკანასკნელი საყოველთაო აღწერის (2014 წ.) თანახმად, ქვეყნის მოსახლეობის უმეტესობა (86.83%) ეთნიკურად ქართველია და დაბადებისას სქესთა რაოდენობრივი თანაფარდობა ამ დომინანტი ჯგუფისათვის არის 107.3, რაც ქვეყნის ეროვნულ საშუალოზე ოდნავ დაბალია. ამის საპირისპიროდ, ეთნიკურ უმცირესობებში ბიჭების სასარგებლოდ ბევრად მაღალი თანაფარდობა ფიქსირდება. მაგალითად, საქართველოში მცხოვრები ეთნიკური უმცირესობებისათვის საერთო ჯამში დაბადებისას სქესთა რაოდენობრივი თანაფარდობის მაჩვენებელი საშუალოდ აღწევს 115 ბიჭს 100 გოგონაზე და ეს საზომი კიდევ უფრო მაღალია ეთნიკურ სომხებისა (117 ბიჭი 100 გოგონაზე) და აზერბაიჯანელებს (125 ბიჭი 100 გოგონაზე) შორის. იგივე შედეგი გვაქვს სხვა კულტურული ცვლადების შემთხვევაში, როგორცაა რელიგია და ენა. რელიგიურ ჯგუფებს შორის სომეხ სამოციქულო და მუსლიმ მოსახლეობას (რომელიც ძირითადად აზერბაიჯანელ ეთნიკურ უმცირესობებსა და უფრო მცირე რაოდენობით ქართველებს მოიცავს) აქვთ დაბადებისას სქესთა თანაფარდობის მაღალი მაჩვენებელი. სომხების შემთხვევაში მაჩვენებელი 116.5-ს აღწევს და აზერბაიჯანელების შემთხვევაში – 120-ს. აღსანიშნავია, რომ მუსლიმი მოსახლეობის დაბადებისას სქესთა რაოდენობრივი თანაფარდობის მაჩვენებელი შედარებით დაბალია ეთნიკური აზერბაიჯანელების მაჩვენებელზე. შესაბამისად, აზერბაიჯანელი მუსლიმების ვაჟების შობადობის მაჩვენებელი უფრო მაღალია, ვიდრე ქართველი მუსლიმების (UNFPA, 2017 წ.). რაც შეეხება აზერბაიჯანულ და სომხურ ენებზე მოსაუბრე მოსახლეობას, მათთვის დაბადებისას სქესთა რაოდენობრივი თანაფარდობის მაჩვენებელი (ნორმაზე ბევრად მაღალი), შესაბამისობაშია იმავე ეთნიკური ჯგუფების მაჩვენებლებთან.



საბიჯი



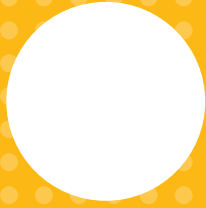
# საზოგადოების ცნობადობის დონე გენდერული ნიშნით სქესის შერჩევასთან დაკავშირებით

საქართველოში გენდერული ნიშნით სქესის შერჩევასთან დაკავშირებით საზოგადოების ცნობადობის დონისა და ამ პრაქტიკაზე მოქმედი ფაქტორების შესაფასებლად 2014 წელს UNFPA-მ, მსოფლიო ბანკთან ერთად, ხარისხობრივი კვლევა ჩაატარა. კვლევა მოიცავდა სიღრმისეული ინტერვიუებს წარმატებულ ქალებთან და ადგილობრივ და საერთაშორისო ექსპერტებთან, ფოკუს-ჯგუფებს კაცებთან და ქალებთან ქვეყნის ოთხ რეგიონში. კვლევის საფუძველზე გაკეთდა რამდენიმე მნიშვნელოვანი დასკვნა, მათ შორის:

- გამოკითხულთა მნიშვნელოვანი ნაწილის მიხედვით, მათ არასდროს სმენიათ სქესის შერჩევის მიზნით გაკეთებულ აბორტებზე; ასეთ რესპონდენტთა უმეტესობა მამაკაცი იყო;
- დაბადებისას სქესთა რაოდენობრივი თანაფარდობის უახლესი სტატისტიკის გაცნობის შემდეგაც კი გამოკითხულებს არ სჯეროდათ პრობლემის არსებობის და სტატისტიკისადმი უნდობლობა საკმაოდ დიდი იყო; ვაუჭებისთვის უპირატესობის მინიჭების ტენდენციას უგულვებელყოფდნენ ან უარყოფდნენ;
- გამოკითხულებმა, რომელთაც გარკვეულ წარმოდგენა ჰქონდათ სქესის შერჩევის მიზნით გაკეთებულ აბორტებზე, გარკვევით განაცხადეს, რომ ისინი მორალურად ეწინააღმდეგებიან ამ პრაქტიკას და მას ძირითადად გაბატონებულ „ქართულ ტრადიციებს“ მიაწერენ.

- აღნიშნული შედეგები ცხადყოფს, რომ საზოგადოების ცნობადობის დონე გენდერული ნიშნით სქესის შერჩევისა და ვაუჭებისადმი უპირატესობის მინიჭების პრაქტიკასთან დაკავშირებით დაბალია. ეს აღმოჩენა ცოტა მოულოდნელი ჩანს იმ ქვეყნისთვის, რომელსაც დაბადებისას სქესთა რაოდენობრივი თანაფარდობის ასეთი მაღალი მაჩვენებელი ჰქონდა წლების განმავლობაში, თუმცა შეიძლება იმით აიხსნას, რომ რესპონდენტებს უჭირთ დემოგრაფიული ტენდენციების შეფასება. მაგრამ სანამ დასკვნებს გავაკეთებდეთ, საჭიროა საკითხის უკეთ შესწავლა.

ԵՎԵՈՂՈ



# კანონი და ადამიანის უფლებები

## 3.1 საერთაშორისო შეთანხმებები

ადამიანის უფლებათა კანონმდებლობით ქვეყნებს აქვთ ვალდებულება, პატივი სცენ, დაიცვან და შეასრულონ ქალებისა და გოგონების უფლებები. 1994 წელს საქართველომ დაამტკიცა „ქალების წინააღმდეგ ნებისმიერი ფორმის დისკრიმინაციის აღმოფხვრის კონვენცია“ (CEDAW). CEDAW ნათლად განსაზღვრავს დისკრიმინაციის ცნებას და გამოყოფს სამთავრობო უწყებების ვალდებულებებს, შექმნას უფრო დაბალანსებული ინდივიდუალური და სამოქალაქო უფლებები საზოგადოებისთვის. კონვენცია მოიცავს მუხლებს, რომლებიც დაკავშირებულია სტერეოტიპების დაძლევისთან, პოლიტიკასა და საზოგადოებრივ ცხოვრებაში ქალების ჩართულობასთან, მათ წვდომასთან განათლებაზე, დასაქმებაზე, ჯანდაცვის მომსახურებებზე და სხვა სოციალურ და ეკონომიკურ სიკეთეებზე. 1994 წელს, 179-ზე მეტი ქვეყნის, მათ შორის საქართველოს, მიერ ხელმოწერილი მოსახლეობისა და განვითარების საერთაშორისო კონფერენციის (ICPD) სამოქმედო პროგრამის მიხედვით, ქვეყნები შეთანხმდნენ, აღმოფხვრან გოგონების წინააღმდეგ ნებისმიერი ფორმის დისკრიმინაცია და ვაჟებისადმი უპრატესობის მინიჭების ძირეული მიზეზები.

## 3.2 ეროვნული კანონმდებლობა და მარეგულირებელი ჩარჩოები

საქართველო გენდერული თანასწორობის პრინციპებს კონსტიტუციის დონეზე ადგენს. თუმცა, საქართველოს კანონმდებლობა უმეტესად სქესის მიმართ ნეიტრალურია და მისი გავლენა დისკრიმინაციაზე კვლავ ბუნდოვანი რჩება. 2002-2007 წლების მნიშვნელოვანი რეფორმების გატარების პერიოდში მომზადებული გენდერის შეფასების ანგარიშის (2010 წ.) თანახმად, ძალიან ბევრი ახალი კანონი დამტკიცდა, მაგრამ მხოლოდ მცირე მათგანში იქნა გათვალისწინებული გენდერული კომპონენტი. 2010 წლის მარტში საქართველოში ამოქმედდა კანონი გენდერული თანასწორობის შესახებ. ამ საკანონმდებლო ინიციატივის უმთავრესი მიზანი საზოგადოებრივი ცხოვრების ნებისმიერ ასპექტში დისკრიმინაციის აღმოფხვრა იყო. 2006 წელს საქართველოს პარლამენტმა მიიღო და რამდენჯერმე შეცვალა და დახვეწა კანონი ოჯახური ძალადობის შესახებ, რომელიც ამჟამად ქალთა მიმართ ძალადობასაც მოიცავს. 2014 წელს საქართველოს პარლამენტმა დაამტკიცა საქართველოს კანონი დისკრიმინაციის ყველა ფორმის აღმოფხვრის შესახებ (ანტიდისკრიმინაციული კანონი). კანონის მიზანია დისკრიმინაციის ყველა ფორმის აღმოფხვრა და თანაბარი უფლებების დაცვა ყველა ადამიანისთვის. ანტიდისკრიმინაციული კანონი მკაფიოდ განმარტავს პირდაპირი და არაპირდაპირი დისკრიმინაციის ცნებებს და განსაზღვრავს რეგულაციის მასშტაბს. თუმცა, კანონების სრულად აღსრულება ყოველთვის არ ხდება. მაგალითისათვის, მიუხედავად იმისა, რომ საქარ-

თველოს სამოქალაქო კოდექსი მემკვიდრეებს ანიჭებს თანაბარ უფლებებს, მემკვიდრეობით მიიღონ გარდაცვლილის (მემკვიდრის ან მონადერძის) ქონება, განურჩევლად სქესისა, მოქალაქეები უმეტესად ფართოდ გავრცელებული ტრადიციით ხელმძღვანელობენ, რომელიც უპირატესობას ვაჟებს ანიჭებს.

მთავრობამ მიიღო ადამიანის უფლებათა დაცვის ეროვნული სტრატეგია 2014-2020 წლებისათვის და მისი განხორციელების პერიოდული სამოქმედო გეგმები - საქართველოს ძირითადი დოკუმენტები, რომლებიც მოიცავს ადამიანის უფლებებს მრავალ ასპექტში და სხვადასხვა დაინტერესებულ მხარეებს. საქართველოს მთავრობის მიერ გენდერული თანასწორობისა და ოჯახში ძალადობის წინააღმდეგ მიმართული რამდენიმე პერიოდული ეროვნული სამოქმედო გეგმა იქნა მიღებული და განხორციელებული. ახლადშექმნილი (2017 წელი) გენდერული თანასწორობის, ქალთა მიმართ ძალადობისა და ოჯახში ძალადობის საკითხებზე მომუშავე უწყებათაშორისი კომისიის უფლებამოსილებაშია შეიმუშავოს სამ წლიანი, პერიოდული სამოქმედო გეგმები. 2018-2020 წლების სამოქმედო გეგმები შემუშავდა მონაწილეობითი პრინციპით გაერთიანებული ერების ორგანიზაციის დახმარებით, რომელიც დასრულდა და ძალაში შევიდა 2018 წელს. საქართველოს პარლამენტის გენდერული თანასწორობის საბჭომ (GECG) შეიმუშავა 2017 წლის სამოქმედო გეგმა, რომელიც განსაზღვრავს ოთხ მთავარ ამოცანას სავალდებულო აქტივობებით, ინდიკატორებით, პასუხისმგებელი ადმინისტრაციული ერთეულებითა და შესაბამისი ვადებით: ა) გენდერის სფეროში სახელმწიფო პოლიტიკის ძირითადი მიმართულებების განმარტებისა და საქართველოს პარლამენტის მიერ ახალი კონცეფციის შემუშავების ხელშეწყობა; ბ) გენდერის სფეროში საკანონმდებლო ბაზის შექმნა და მისი მიწოდების, განვითარებისა და საერთაშორისო შეთანხმებებთან პარმონიზაციაში დახმარების ხელშეწყობა; გ) გენდერული თანასწორობის უზრუნველყოფისათვის საჭირო ღონისძიებების ჩატარებისა და რეკომენდაციების შემუშავების მონიტორინგი; დ) გენდერულ თანასწორობასა და ქალთა გაძლიერებასთან დაკავშირებით ცნობიერების ამაღლების მხარდაჭერ ღონისძიებებში მონაწილეობა.

არ არსებობს ცალკე კანონი, რომელიც დაარეგულირებს სქესის შერჩევის მიზნით გაკეთებულ აბორტებს, სახეზეა მხოლოდ ბრძანებები და ოქმები. მთავარი საკანონმდებლო აქტი, რომელიც ამ საკითხს ეხება, არის საქართველოს კანონი ჯანმრთელობის დაცვის შესახებ. კანონის 139-ე მუხლის თანახმად, ორსულობის ნებაყოფლობითი შეწყვეტა ნებადართულია, თუ ორსულობის ხანგრძლივობა არ აღემატება 12 კვირას. აბორტისთვის ნებადართული პერიოდი შეიძლება გაიზარდოს 22 კვირამდე, სამედიცინო და სოციალური მიზეზების საფუძველზე, რომლებსაც განსაზღვრავს შრომის, ჯანმრთელობისა და სოციალური დაცვის სამინისტრო სპეციალური ბრძანებით ორსულობის ხელოვნური შეწყვეტის მარეგულირებელი წესების დამტკიცების თაობაზე. სქესის ნიშნით აბორტი არის აკრძალული.





# დასკვნა: გამოწვევები, შესაძლებლობები, რეკომენდაციები

ქართული საზოგადოება ყოველთვის ანიჭებდა ვაჟებს უპირატესობას, რაც დადასტურდა ქვეყნის პროფილის ამ დეტალური ანალიზითაც. ვაჟებისადმი უპირატესობა ეფუძნება საზოგადოებისა და ოჯახების პატრიარქალურ მოწყობას, საზოგადოებაში დამკვიდრებულ როლებს, მამაკაცის, როგორც ოჯახის მარჩენალის, და ქალის, როგორც მზრუნველის სახით, ასევე ვაჟებისთვის უპირატესობის მინიჭებასა და გოგონების ნაკლებ ღირებულებას. ქვეყნის დამოუკიდებლობის შემდგომ, ეკონომიკური მდგომარეობის მნიშვნელოვანმა გაუარესებამ რეპროდუქციულ ტექნოლოგიებზე წვდომის გაუმჯობესებასთან ერთად, ნიადაგი მოუმზადა გენდერული ნიშნით სქესის შერჩევის საზიანო პრაქტიკას. შეიძლება ითქვას, რომ დაბადებისას სქესთა რაოდენობრივი თანაფარდობის გარდამავალი პერიოდი ქვეყნის ტრანსფორმაციის განუყოფელი ნაწილი იყო, რადგან საბჭოთა კავშირის დაშლისთანავე დაიწყო მაჩვენებლის ეტაპობრივი ზრდა. ოჯახის ზომის შემცირება (სასურველი ბავშვების რაოდენობის შემცირება) გახდა ქართული ოჯახების ეკონომიკურ რყევებთან გამკლავების სტრატეგია, რამაც განაპირობა შობადობის მაჩვენებლის კლება. მიუხედავად, ვაჟებისადმი უპირატესობის მინიჭებისა, 2004 წლიდან დაბადებისას სქესთა თანაფარდობის მაჩვენებელმა კლება დაიწყო და 2016 წლისთვის დაუბრუნდა ბუნებრივ დონეს.

ჯერ კიდევ ადრეა და რთულია იმის დანამდვილებით მტკიცება, რომ გარდამავალი პერიოდი დასრულდა და საქართველო საბოლოოდ დაუბრუნდა დაბადებისას სქესთა რაოდენობრივი თანაფარდობის ნორმალურ დონეს. ვაჟების მაღალი შობადობა კვლავ პრობლემად რჩება მესამე და შემდეგი ბავშვების დაბადებისას, რადგან წყვილების უმეტესობას არ უნდა სამ შვილზე მეტის ყოლა. მესამე შვილის გაჩენა კი არის ოჯახის უკანასკნელი შანსი, ჰყავდეს ვაჟი. მეტიც, სქესთა თანაფარდობის მაჩვენებელი მაღალია დარიბ ოჯახებში, სოფლებსა და ეთნიკურ უმცირესობებში, ვინაიდან ამ ჯგუფებზე ყველაზე ნაკლებად მოქმედებს ის ფაქტორები, რომლებიც ამცირებს გენდერული ნიშნით სქესის შერჩევაზე მოთხოვნას.

## გამოწვევები

მიუხედავად იმისა, რომ საქართველომ მოახერხა დაბადებისას სქესთა რაოდენობრივი თანაფარდობის მაჩვენებლის დასტაბილურება ბიოლოგიურ ნორმასთან ახლოს, რჩება რამოდენიმე გამოწვევა, რომელის აღმოფხვრა აუცილებელია გენდერული ნიშნით სქესის შერჩევის სრულად აღსაკვეთად:

- გენდერული უთანასწორობისა და დისკრიმინაციის პრაქტიკას საქართველოში ხშირად ეროვნულ ტრადიციებს უკავშირებენ, შესაბამისად იგი მიიჩნევა ნორმად, ან კულტურის ნაწილად, რაც კიდევ უფრო ართულებს გენდერული ნიშნით სქესის შერჩევის აღმოფხვრას;
- ქართულ საზოგადოებაში ჯერ კიდევ ძლიერ გავრცელებულია ვაჟებისადმი უპირატესობის მინიჭების პრაქტიკა და მამაკაცის ხაზის მნიშვნელობა. ოჯახების პატრიარქალური სისტემა განაპირობებს ვაჟების გოგონებზე აღმატებულობას, რასაც შედეგად დისკრიმინაციული ქცევას და დამოკიდებულებები მოსდევს;
- მიუხედავად იმისა, რომ ქართული საკანონმდებლო სისტემა და პოლიტიკა უზრუნველყოფს პრიორიტეტების ჩარჩო-პირობებს, რომლებიც თანხვედრაშია აღებულ საერთაშორისო ვალდებულებებთან, კანონის სრულად აღსრულება რჩება გამოწვევად, რაც რესურსებისა და შესაძლებლობების ნაკლებობით არის განპირობებული;
- საჯარო და მთავრობის წარმომადგენლების ცნობადობის დონე გენდერული ნიშნით სქესის შერჩევის შესახებ დაბალია; ისინი გენდერული ნიშნით სქესის შერჩევას არ აღიქვამენ როგორც დისკრიმინაციას გოგონების მიმართ და არ ფლობენ ინფორმაციას აღნიშნული პრაქტიკის უარყოფითი სოციო-დემოგრაფიული შედეგების შესახებ;
- ქალაქსა და სოფელს შორის განსხვავება კვლავ პრობლემაა: სოფლებში დაბადებისას სქესთა რაოდენობრივი თანაფარდობა კვლავ მნიშვნელოვნად მაღალია ქალაქებთან შედარებით.

## შესაძლებლობები და რეკომენდაციები

### ცოდნის ამაღლება

- ეროვნული სოციო-ეკონომიკური პოლიტიკის ანალიზის ჩატარება გენდერული ნიშნით სქესის შერჩევასა და გენდერულ უთანასწორობაზე;
- გენდერული უთანასწორობის კულტურული და ტრადიციული ასპექტების გამოვლენა და კონკრეტული პოლიტიკითა და ინიციატივებით მათი მოგვარება;
- სოციო-ეკონომიკური, დემოგრაფიული, ეთნოგრაფიული კვლევების ხელშეწყობა ქართული ოჯახის დინამიკის, პატრიარქალური წყობისა და ვაჟებისადმი უპირატესობის მინიჭების პრაქტიკის გასაანალიზებლად;
- ყოვლისშემძველი პოლიტიკის ანალიზის ჩატარება ეთნიკური უმცირესობების საჭიროებების გამოსავლენად, ასევე იმ ასპექტების იდენტიფიცირებისთვის, რომლებიც ხელს უშლიან მათ სოციო-ეკონომიკურ ინტეგრაციას (მათ შორის წვდომა ინფორმაციაზე, ჯანდაცვასა და იურიდიულ სერვისებზე);
- კვლევის ჩატარება ქალების საკუთარი უფლებების შესახებ ცნობადობის დონის დასადგენად;
- პარტნიორობების ჩამოყალიბება და ცოდნისა და გამოცდილების გაცვლა სამხრეთ კავკასიის ქვეყნებს შორის, რომელთაც თანაბრად აწუხებთ დაბადებისას სქესთა დარღვეული თანაფარდობის პრობლემა;
- საერთაშორისო ორგანიზაციებსა და კვლევით დაწესებულებებთან ერთობლივი კვლევებისა და ახალი პროდუქტების შემუშავების შესახებ პარტნიორობების გადრმავევა, რათა ხელი შეეწყოს მტკიცებულებებზე დაფუძნებული პოლიტიკის ფორმულირებას;
- დაბადების სქესთა შორის რაოდენობრივი თანაფარდობის მონიტორინგის გაუმჯობესება, მათ შორის დაბადების რეგისტრაციის სისტემის კონსოლიდაციის გზით.

### საკანონმდებლო და პოლიტიკის დონისძიებები

- არსებული კანონების აღსრულების გაძლიერება; ქალების მიერ თავიანთი უფლებების მაქსიმალურად გამოყენების ხელშეწყობა, განსაკუთრებით სოფლებში;

- სოციო-ეკონომიკური პოლიტიკის დონისძიებების განხორციელება გენდერული თანასწორობის მხარდასაჭერად და სხვადასხვა ფორმით გენდერული დისკრიმინაციის აღმოსაფხვრელად. განსაკუთრებული ყურადღების მიპყრობა სოფლებში მცხოვრები ქალებისა და ეთნიკური უმცირესობების წარმომადგენლების მიმართ, განსაკუთრებით, საკუთრების რეგისტრაციის, მემკვიდრეობის, გენდერული ნიშნით ძალადობის, ქორწინებისა და რეპროდუქციული არჩევანის კუთხით;
- ეთნიკური უმცირესობების ინტეგრაციის ხელშეწყობად, ასევე მათთვის რესურსებსა და ინფორმაციაზე ხელმისაწვდომობის გასაადვილებლად პოლიტიკისა და სტრატეგიის გაძლიერება და განხორციელება;
- სოციალური და ეკონომიკური პოლიტიკისა და პროგრამის გააქტიურება იმ კულტურული სტერეოტიპების დასაზღვრავად, რომლებიც გოგონებს ვაჟებთან შედარებით ნაკლებად მნიშვნელოვნისა და ოჯახისათვის ნაკლებად სასარგებლო პოზიციაში აყენებენ. ასეთი სტერეოტიპები გენდერული ნიშნით დისკრიმინაციული დამოკიდებულებებისა და პრაქტიკების განგრძობითობას უწყობს ხელს;
- ქალებისთვის და გოგონებისათვის სექსუალურ და რეპროდუქციულ ჯანმრთელობაზე, რეპროდუქციულ უფლებებზე ინფორმაციის უნივერსალური მიწოდების უზრუნველყოფა;
- მამაკაცის, როგორც ოჯახის მარჩენალისა და ქალის, როგორც ოჯახის მომვლელის, ტრადიციულად მიღებული როლების გადახედვა ისეთი ინიციატივებით, რომელიც გაზრდის მამაკაცის მონაწილეობას ოჯახურ ცხოვრებაში. მაგალითად, ქალების საზოგადოებრივ და ეკონომიკურ ცხოვრებაში ჩართულობის გასაზრდელად დეკრეტული თუ მშობლებისთვის განკუთვნილი შვებულების შემოღება მამებისათვის;
- პოლიტიკური დონისძიებების მეშვეობით დასაქმებისა და პროფესიების კუთხით არსებული გენდერული სტერეოტიპების აღმოფხვრის ხელშეწყობა.

### ადვოკატირება, კომუნიკაცია და საზოგადოების მობილიზაციის მხარდაჭერა

- სამთავრობო უწყებებისა და საზოგადო პირების ცნობიერების ამაღლება გენდერულ თანასწორობასა და მდგრადი განვითარების შესახებ;



- ფორმალური განათლების სისტემის კურიკულუმებში გენდერული თანასწორობის, მათ შორის სექსუალური და რეპროდუქციული ჯანმრთელობისა და რეპროდუქციული უფლებების საკითხების ინტეგრაცია;
- საკომუნიკაციო კამპანიების ორგანიზება, რომლებიც მიმართულია ქალთა უფლებების შესახებ ცნობადობის ამაღლებაზე ქალებსა და მთლიან პოპულაციაში, გენდერის კუთხით ტრანსფორმაციის მიზნით. მიზნობრივი საკომუნიკაციო კამპანიის მომზადება ეთნიკური უმცირესობებისათვის;
- წარმატებული გოგონებისა და ქალების ისტორიების გავრცელება, რომლებსაც შეუძლიათ გახდნენ როლური მოდელები და ხელი შეუწყონ გაბატონებული სტერეოტიპების დამსხვრევას;
- პროფესიული ასოციაციებისა ჩართვით სქესის დადგენის ტექნოლოგიების ეთიკური გამოყენების ადვოკატირება; შესაბამისი სახელმძღვანელოსა და რეკომენდაციების შემუშავების მხარდაჭერა.

# გამოყენებული ლიტერატურა

- Araviashvili, M. (2014). Gender Aspects of Inheritance Management in Georgia Cultural Practices vs Law Regulations. *Women*, 9(3), p.184.
- Das Gupta, M. (2015). Missing girls in the south Caucasus countries: trends, possible causes, and policy options.
- European Initiative. Liberal Academy Tbilisi (2012). საქართველოს ეკონომიკური ტრანსფორმაცია: დამოუკიდებლობის 20 წელი. p. 18.
- Jayachandran S. (2017). "Fertility Decline and Missing Women," *American Economic Journal: Applied Economics*, American Economic Association, vol. 9(1), pages 118-139, January.
- Kits, Barbara Viony; Santos, Indhira Vanessa; Isik-Dikmelik, Aylin; Smith, Owen K. (2015). The impact of targeted social assistance on labor market in Georgia: a regression discontinuity approach. Washington, D.C. World Bank Group.
- Korotayev, A. (2003). Division of Labor by Gender and Postmarital Residence in Cross-Cultural Perspective: A reconsideration. *Cross-Cultural Research*, 37(4), pp.335-372.
- Mars G., Altman Y. (1983). "The Cultural Bases of Soviet Georgia's Second Economy". *Soviet Studies*, Vol. 35, No. 4 (Oct., 1983), pp. 546-560.
- Šiklová, J. (1993). "Are Women in Central and Eastern Europe Conservative?" pp. 74-83 in Nanette Funk and Magda Mueller (eds) *Gender Politics and Post-Communism*. New York: Routledge.
- UNDP (2013). *Public Perceptions on Gender Equality in Politics and Business*. Tbilisi: UNDP.
- UNFPA (2015a). *Gender-biased Sex Selection in Georgia - Context, Evidence and Implications*. Tbilisi: UNFPA.
- UNFPA (2015b). *Population Situation Analysis (PSA): Georgia 2014*. Tbilisi: UNFPA.
- UNFPA (2017). *Trends in the Sex Ratio at Birth in Georgia - An Overview Based on the 2014 General Population Census Data*. Tbilisi: UNFPA.
- UNFPA (2017). *Gender Analysis of 2014 Georgian General Population Census Data*. Tbilisi: UNFPA..

## შენიშვნები:

<sup>1</sup> დაბადებისას სქესთა რაოდენობრივი თანაფარდობა არის დაბადებული ვაჟების რაოდენობა 100 გოგონაზე. წყარო: სასიცოცხლო სტატისტიკის სისტემისა და მეთოდების სახელმძღვანელო. თავი I. საკანონმდებლო, ორგანიზაციული და ტექნიკური მხარეები, გაერთიანებული ერების კვლევები მეთოდებში, ლექსიკოლოგიაში, სერიები, #35, გაერო, ნიუ იორკი, 1991 წ.

<sup>2</sup> შენიშვნა: დაბადებისას სქესთა თანაფარდობა ითვლება PSDA-ის, დაკვირვებული და შეფასებული დაბადების რეგისტრაციის, 2002 და 2014 წლების მოსახლეობის საყოველთაო აღწერისა და სკოლაში ჩარიცხულთა სტატისტიკის საფუძველზე. ყველა ეს წყარო შედარებულია ერთმანეთთან და სტატისტიკური ტრიანგულაციით დადგინდა დაბადებისას სქესთა თანაფარდობის ყველაზე სავარაუდო მაჩვენებელი.

<sup>3</sup> UNFPA Population Dashboard (<http://www.unfpa.org/data/GE>) მიხედვით 2010-2015 წლებში შობადობის მაჩვენებელი 2.0 იყო.

<sup>4</sup> სტატისტიკის ეროვნული სამსახური. 2014 წლის მოსახლეობის საყოველთაო აღწერა.

<sup>5</sup> სტატისტიკის ეროვნული სამსახური. 2014 წლის მოსახლეობის საყოველთაო აღწერა.





# მადლობა

წინამდებარე ქვეყნის პროფილი მომზადდა გაეროს მოსახლეობის ფონდის (UNFPA) გლობალური პროგრამის ფარგლებში, აზიისა და კავკასიის ქვეყნებში გენდერული ნიშნით სქესის შერჩევის პრევენციისა და გენდერული თანასწორობის გაძლიერებისათვის. ევროკავშირის მხარდაჭერით, პროგრამას ახორციელებს გაეროს მოსახლეობის ფონდი (UNFPA) საქართველოს მთავრობასთან, სამოქალაქო საზოგადოებასთან და აკადემიასთან პარტნიორობით შემდეგ 6 ქვეყანაში: სომხეთი, აზერბაიჯანი, ბანგლადეში, საქართველო, ნეპალი და ვიეტნამი. ეს არის პირველი, მსგავსი ტიპის გლობალური პროგრამა. პროგრამის ფარგლებში ვმუშაობთ პარტნიორობით აღნიშნული საზიანო პრაქტიკის ძირეული მიზეზების შესახებ ინფორმაციის შესაგროვებლად და საზოგადოებაში ქალებისა და გოგონების ღირებულების გასაზრდელად. პროგრამა იმართება გაეროს მოსახლეობის ფონდის (UNFPA) სათაო ოფისის ტექნიკურ განყოფილებაში არსებულ გენდერის, ადამიანის უფლებათა და კულტურის სამმართველოს მიერ აზია-წყნარი ოკეანისა და აღმოსავლეთ ევროპა-ცენტრალური აზიის UNFPA-ს რეგიონალურ ოფისებთან პარტნიორობით.

გვინდა, მადლობა გადავუხადოთ ევროკავშირს, 2017-2019 წლებში, პროგრამის მხარდაჭერისათვის, რომლის პარტნიორი ქვეყანაც საქართველოა. პროგრამა არის ძალიან მნიშვნელოვანი გენდერული ნიშნით სქესის შერჩევის ძირეული მიზეზების აღმოსაფხვრელად, ასევე, საქართველოს მთავრობასთან ძალების გასაერთიანებლად და მტკიცებულებებზე დაფუძნებული მიდგომით გამოწვევებთან საბრძოლველად.

© UNFPA 2018  
[www.unfpa.org](http://www.unfpa.org)

UNFPA საქართველოს ოფისი  
თბილისი  
საქართველო

ფოტო გარეკანზე: © UNFPA საქართველოს ოფისი  
2017, დინა ოგანოვა

