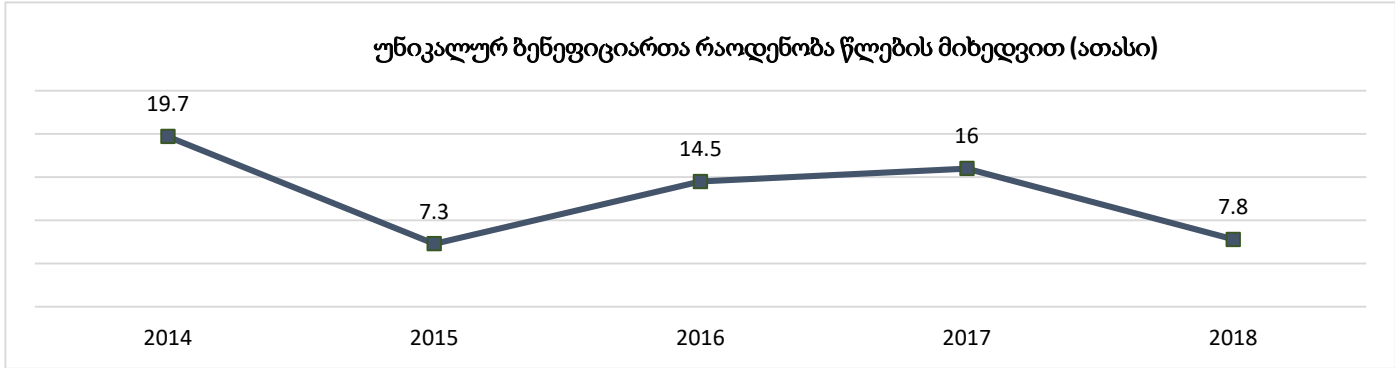


ზოგადი მიმოხილვა

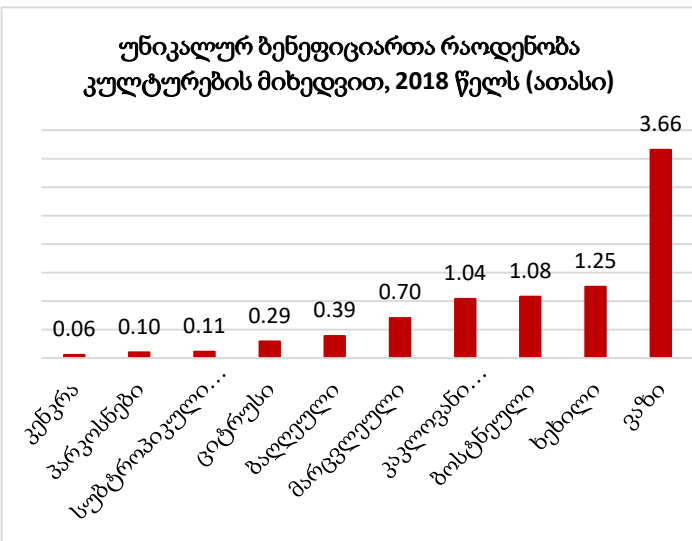
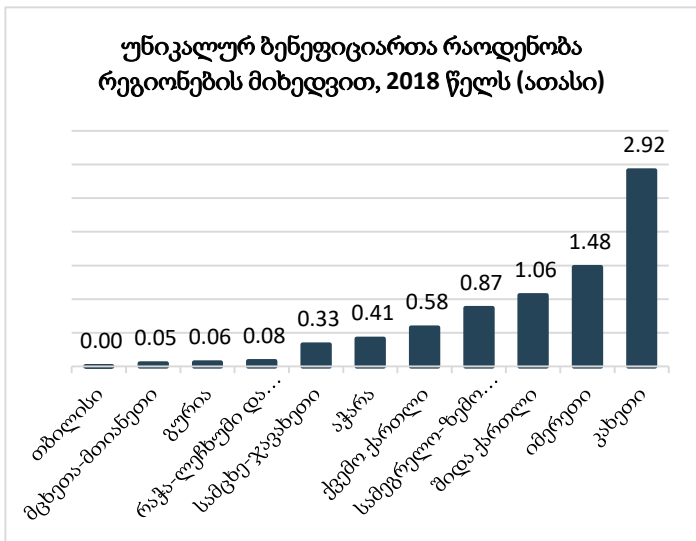
აგროდაზღვევა

აგროდაზღვევის პროგრამა დაიწყო 2014 წლის სექტემბერში. პროგრამა სუბსიდირებულია სახელმწიფოს მიერ და ხორციელდება რვა სადაზღვევო კომპანიის მიერ. სადაზღვევო პოლისი ფარავს ისეთ რისკებს, როგორცაა სეტყვა, წყალდიდობა, ქარიშხალი და საშემოდგომო ყინვა (ეს უკანასკნელი მხოლოდ ციტრუსოვანი კულტურებისათვის). პროგრამის დაწყებიდან დღემდე სულ 49.3 ათასი ფერმერი (უნიკალური ბენეფიციარი) დაეზღვია. მოთხოვნა განსაკუთრებით მაღალი იყო 2014 წელს, ხოლო შემდეგ შემცირდა სახელმწიფო სუბსიდიების შემცირების (90% -დან 70% -მდე) გამო. ამასთანავე, შემდეგ წლებში გადაიწია პროგრამის დაწყების თარიღმა და ახალი მოთხოვნები დაინერგა პროგრამის განხორციელებისას. მაშინ როცა 2016-2017 წლებში დამრვეულთა რაოდენობა ზრდადი ტრენდით ხასიათდებოდა, 2018 წელს ბენეფიციართა რაოდენობა ისევ შემცირდა, რაც ძირითადად, სახელმწიფო რეესტრში დაზღვეული მიწის ნაკვეთის სავალდებულო რეგისტრაციის მოთხოვნამ გამოიწვია.



წყარო: APMA, 2019

2018 წელს ყველაზე მეტი ფერმერი დაეზღვია კახეთში (2.92 ათასი) და ყველაზე მეტმა ფერმერმა დააზღვია ვაზი (3.66 ათასი). საერთო ჯამში, პროგრამის დაწყებიდან დღემდე, აგროდაზღვევის პროგრამას ყველაზე მეტი ბენეფიციარი ყავს აჭარის რეგიონში და ყველაზე მეტმა ფერმერმა დააზღვია ციტრუსი, რაც გასაკვირი არაა, იქიდან გამომდინარე, რომ ციტრუსი აჭარის წამყვანი კულტურაა.



წყარო: APMA, 2019

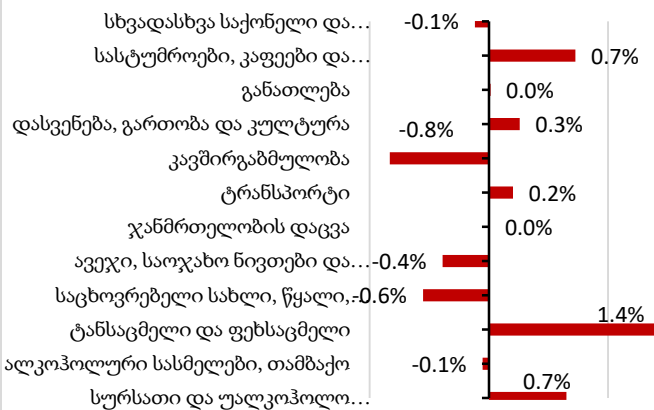
ფასები

ადგილობრივი ფასები

წინა თვესთან შედარებით, ფასების დონე საქართველოში თითქმის არ შეცვლილა; 2019 წლის აპრილში სამომხმარებლო ფასების ინდექსი (სფი) უმნიშვნელოდ 0.2%-ით გაიზარდა 2019 წლის მარტთან შედარებით. 2018 წლის აპრილთან შედარებით კი, სფი 4.1%-ით გაიზარდა.

წინა თვესთან შედარებით, სურსათისა და უალკოჰოლო სასმელების ჯგუფში ფასები 0.7%-ით გაიზარდა, რამაც სფი 0.21 პროცენტული პუნქტით გაზარდა. სურსათის ფასების ცვლილებაზე ძირითადი გავლენა შემდეგმა ჯგუფებმა მოახდინა:

ფასების პროცენტული ცვლილება 2019 წლის აპრილში 2019 წლის მარტთან შედარებით



ბოსტნეული და ბალჩეული (5.6%^ა)



ხილი და ყურძენი (5.0%^ა)



რძე, ყველი და კვერცხი (-3.8%^ა)

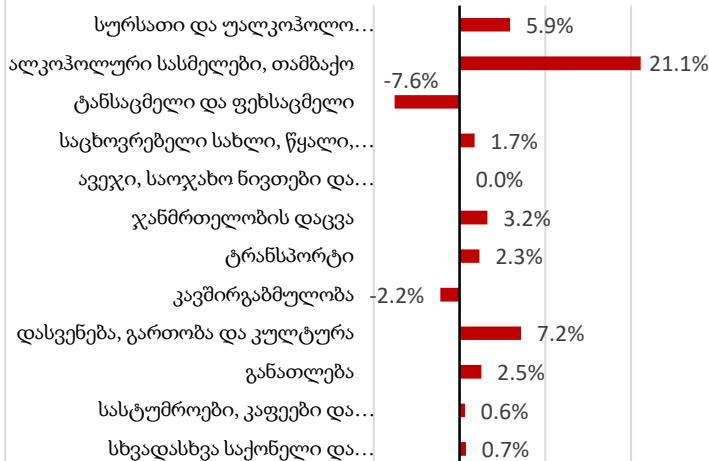


წყარო: საქსტატი, 2019

წინა წელთან შედარებით, სურსათისა და უალკოჰოლო სასმელების ჯგუფში ფასები გაიზარდა 5.9%-ით, რამაც სფი 1.82 პროცენტული პუნქტით გაზარდა.

2019 წლის აპრილში მნიშვნელოვანი ცვლილება განიცადა სურსათის შემდეგ ჯგუფებში შემავალმა პროდუქტებმა:

ფასების პროცენტული ცვლილება 2019 წლის აპრილში 2018 წლის აპრილთან შედარებით



ბოსტნეული და ბალჩეული (25.8%^ა)



თევზეული (13.9%^ა)



ხილი და ყურძენი (-22.3%^ა)



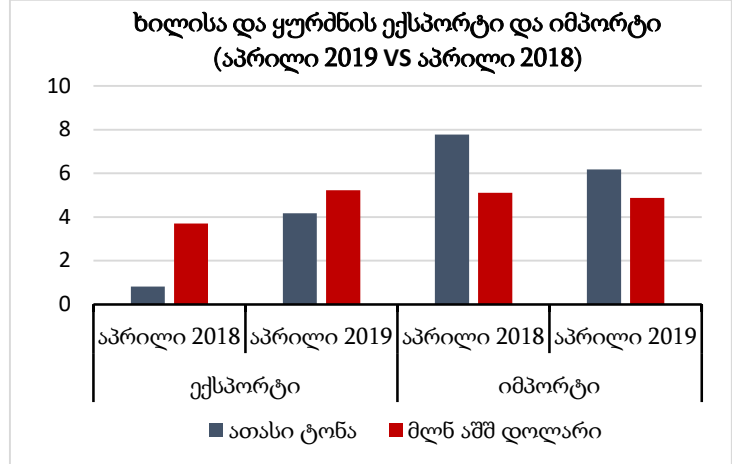
წყარო: საქსტატი, 2019

უფრო ვრცლად ხილისა და ყურძნის ფასებზე

2019 წლის აპრილში ხილისა და ყურძნის კატეგორიაში შემავალი პროდუქტების ფასები წინა თვესთან შედარებით 5%-ით გაიზარდა, ხოლო წინა წელთან შედარებით მნიშვნელოვნად, 22.3%-ით შემცირდა. საქსტატის მონაცემების მიხედვით, 2019 წლის აპრილში წლიურად ყველაზე მეტად ყურძნის (-40.9%), ვაშლის (-36.9%), ქლიავისა (-34.7%) და ლიმონის(-24.0%) ფასები შემცირდა.

ხილის ფასების შემცირების მიზეზი შესაძლოა ადგილობრივი წარმოების ზრდა იყოს. როგორც [მემცენარეობის შესახებ წინასწარი მონაცემებიდან](#) ჩანს, 2018 წელს ქვეყანაში ხილის წარმოება (ციტრუსების ჩათვლით) წინა წელთან შედარებით 42%-ით გაიზარდა (საქსტატი, 2019). მეორე მხრივ, ვაჭრობის სტატისტიკის მიხედვით, ხილის იმპორტის როგორც რაოდენობა, ასევე ღირებულებაც შემცირდა. 2019 წლის აპრილში ხილის იმპორტის რაოდენობა 21%-ით შემცირდა, 7.8 ათასი ტონიდან 6.2 ათას ტონამდე. იმავე პერიოდში, ხილის იმპორტის ღირებულებამ 4.9 მილიონი აშშ დოლარი შეადგინა, რაც 2018 წლის აპრილის მაჩვენებელს - 5.1 მილიონ აშშ დოლარს 5%-ით ჩამორჩება.

რაც შეეხება ესპორტს, ხილის ექსპორტის რაოდენობა წინა წელთან შედარებით მნიშვნელოვნად გაიზარდა 0.81 ათასი ტონიდან 4.17 ათას ტონამდე. იმავე პერიოდში ხილის ექსპორტის ღირებულება 41%-ით გაიზარდა (3.7 მილიონი აშშ დოლარიდან 5.2 აშშ დოლარამდე). როგორც ჩანს ადგილობრივი წარმოების ზრდამ ხელი შეუწყო ხილის ფასებისა და იმპორტის შემცირებას, ხოლო ექსპორტი გაიზარდა.

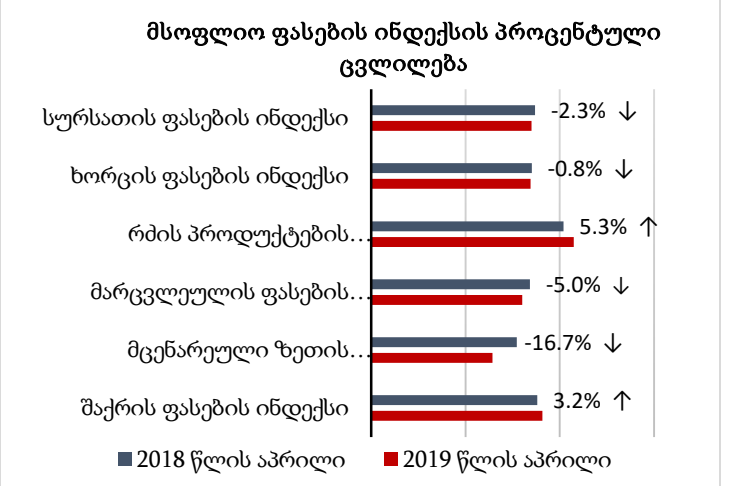


წყარო: საქსტატი, 2019

საერთაშორისო ფასები

2019 წლის აპრილში საერთაშორისო ფასები წინა თვესთან შედარებით გაიზარდა და 2018 წლის ივნისის შემდეგ უმაღლეს ნიშნულს მიაღწია. სურსათის ფასების ინდექსი, რომელსაც გაეროს სურსათისა და სოფლის მეურნეობის ორგანიზაცია (FAO) ითვლის, 2019 წლის მარტთან შედარებით 2.5%-ით გაიზარდა. წლიურ ჭრილში FAO-ს სურსათის ფასების ინდექსი 2.3%-ით შემცირდა 2018 წლის აპრილთან შედარებით. ფასები შემცირდა სურსათის შემდეგი კატეგორიებისთვის: მცენარეული ზეთი (-16.7%), მარცვლეული (-5.0%) და ხორცი (-0.8%). 2018 წლის აპრილთან შედარებით რძის პროდუქტების ფასების ინდექსი 5.3%-ით გაიზარდა, რაც ოკეანეთის ქვეყნებში შემცირებულ წარმოებასა და შესაბამისად, მათი ექსპორტის შემცირების მოლოდინითაა განპირობებული. 2019 წლის აპრილში შაქრის ფასების ინდექსი 3.2%-ით გაიზარდა. ამის მიზეზი ნავთობის ფასების ზრდაა, რამაც, თავის მხრივ, ბრაზილიელ მწარმოებლებს (ბრაზილია მსოფლიოში შაქრის უმსხვილესი მწარმოებელი ქვეყანაა)

შაქრის ლერწმის ეთანოლის წარმოებაში გამოყენებისკენ უბიძგა. შედეგად, ბრაზილიის ექსპორტის მიწოდება შემცირდა, რასაც საერთაშორისო ბაზრებზე შაქრის ფასების ზრდა მოჰყვა.

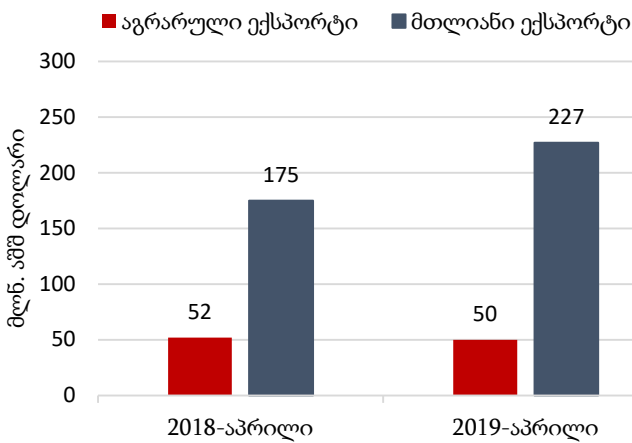


წყარო: FAO, 2019

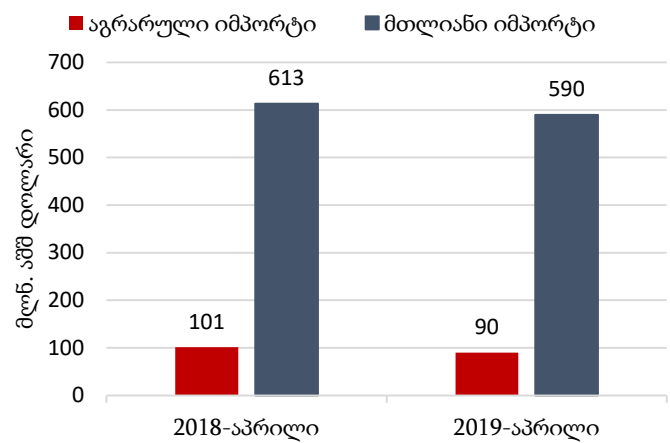
ვაჭრობის სტატისტიკა

2019 წლის აპრილში საქართველოდან სოფლის მეურნეობის პროდუქტების ექსპორტმა (მათ შორის საკვები პროდუქტები) დაახლოებით 50 მლნ. აშშ დოლარი შეადგინა, რაც აღნიშნულ თვეში საქართველოს ექსპორტის მთლიანი ღირებულების თითქმის 22% იყო და მნიშვნელოვნად არ განსხვავდება 2018 წლის აპრილის ანალოგიურ მაჩვენებელს. რაც შეეხება სოფლის მეურნეობის პროდუქტების იმპორტს, მისმა ღირებულებამ 2019 წლის აპრილში 90 მლნ. აშშ დოლარს მიაღწია და ამავე თვეში საქართველოს მთლიანი იმპორტის 15%-ს გადააჭარბა. გასული წლის აპრილთან შედარებით, მიმდინარე წელს, სოფლის მეურნეობის პროდუქტების იმპორტი დაახლოებით 10 მლნ. დოლარითაა შემცირებული.

სოფლის მეურნეობის პროდუქტების ექსპორტი და მთლიანი ექსპორტი



სოფლის მეურნეობის პროდუქტების იმპორტი და მთლიანი იმპორტი

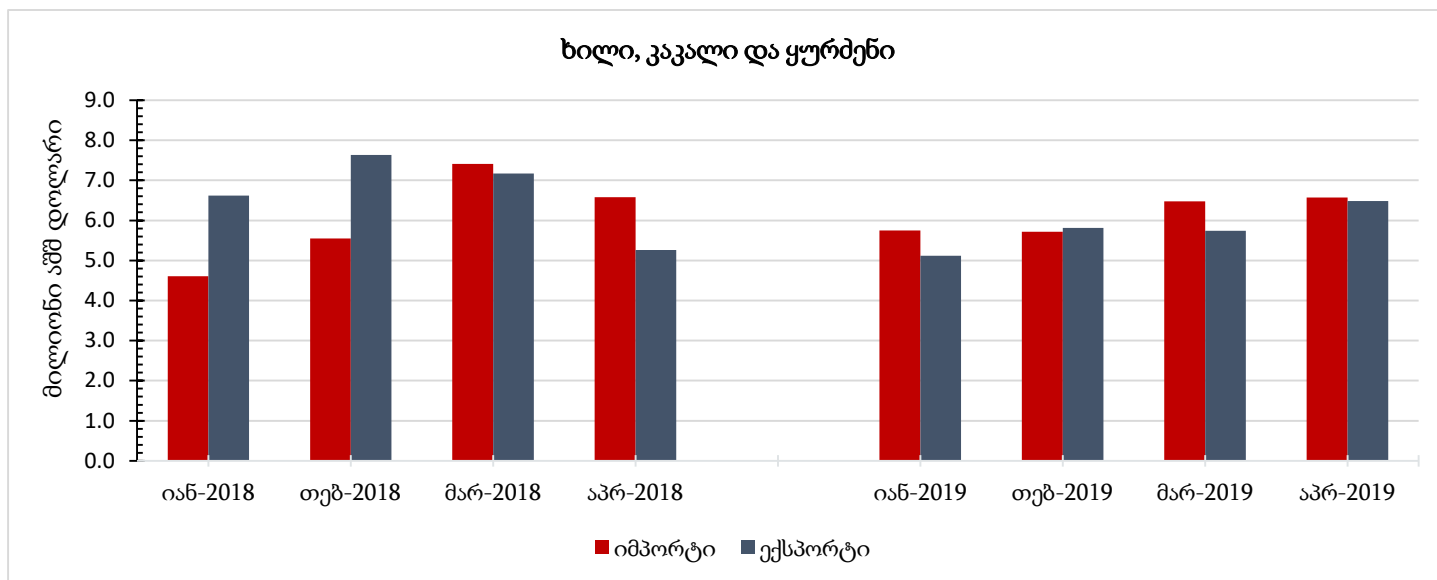


წყარო: საქართველოს ფინანსთა სამინისტრო

ხილი, კაკალი და ყურძენი

საქსტატის მონაცემებით, მიმდინარე წლის იანვრიდან აპრილის ჩათვლით, საქართველომ 24.5 მლნ. აშშ დოლარის ღირებულების ხილის, კაკლის, და ყურძნის (HS კოდი 08XX) იმპორტი განხორციელდა, რაც გასული წლის ანალოგიურ მაჩვენებელს 0.4 მლნ. აშშ დოლარით აღემატება. იმპორტის ზრდა ძირითადად გამოწვეულია თხილისა და სხვა კაკლის კატეგორიაში იმპორტის 41%-იანი მატებით, რის შედეგადაც ამ პროდუქტების ჯამურმა იმპორტმა 2019 წლის პირველ ოთხ თვეში უკვე გადააჭარბა 7.0 მლნ. აშშ დოლარს (2018 წლის იანვარ-აპრილის შესაბამისი სიდიდე დაახლოებით 5.0 მლნ. აშშ დოლარი იყო). საპირწონედ, ანალოგიურ პერიოდებში ახალი ვაშლის, მსხლისა და კომშის იმპორტი 3.5 მლნ. აშშ დოლარით შემცირდა, რაც საქართველოში 2018 წელს, 2017 წელთან შედარებით, აღნიშნული ხილის უკეთესი მოსავლითა და ბაზრის მოთხოვნის უფრო დიდი ნაწილის შიდა მიწოდების ხარჯზე დაკმაყოფილებით აიხსნება. შიდა წარმოების დინამიკით აიხსნება თხილისა და სხვა კაკლის კატეგორიაში იმპორტის მატებაც — 2018 წელს, 2017 წელთან შედარებით, საქართველოში თხილის წარმოება 24%-ით, 21.4 ათასი ტონიდან 16.3 ათას ტონამდე შემცირდა.

თხილის წარმოების კლება თხილისა და სხვა კაკლის ექსპორტზეც აისახა, რომლის ჯამურმა ღირებულებამ მიმდინარე წლის იანვარ-აპრილში მხოლოდ 13.6 მლნ. აშშ დოლარი შეადგინა (გასული წელს კი ანალოგიური სიდიდე 23.2 მლნ. აშშ დოლარი იყო). რაც შეეხება ხილის, კაკლისა და ყურძნის სასაქონლო ჯგუფის სხვა კატეგორიებს, 2017 წელთან შედარებით გაზრდილი შარშანდელი მოსავლის წყალობით, 2019 წლის პირველი ოთხი თვის ექსპორტი (9.7 მლნ. აშშ დოლარი), 2018 წელის ანალოგიურ მაჩვენებელს (3.5 მლნ. აშშ დოლარი) ორჯერ და მეტად აღემატება. განსაკუთრებული მატება შეინიშნება ახალი ვაშლის, მსხლისა და კომშის (+3.3 მლნ. აშშ დოლარის მატება), ახალი და გამხმარი ციტრუსების (+0.9 მლნ. აშშ დოლარის მატება) ექსპორტში, ჯამურად კი, მიმდინარე წელს ხილის, კაკლისა და ყურძნის ჯგუფში ექსპორტი უკვე აჭარბებს 23 მლნ. აშშ დოლარს.



წყარო: საქსტატი, 2019

პოლიტიკის მიმოხილვა

„CCTV7“ საქართველოზე ფილმების სერიას გადაიღებს

გარემოს დაცვისა და სოფლის მეურნეობის მინისტრი ლევან დავითაშვილი ჩინეთის სახალხო რესპუბლიკის სოფლის მეურნეობის კინოსტუდიის და ტელეცენტრის დირექტორის მოადგილეს ვენ ჩენგუის, და ტელეკომპანია „CCTV7“ წარმომადგენლებს შეხვდა. შეხვედრაზე მხარეებმა თანამშრომლობის შესაძლებლობები განიხილეს. ამასთანავე, შორის გაფორმდა თანამშრომლობის მემორანდუმის, რომლის ფარგლებში, ჩინეთის სახალხო რესპუბლიკის ტელევიზია „CCTV7“ საქართველოზე, როგორც აგრარულ ქვეყანაზე ფილმების სერიას გადაიღებს და ეთერში გაშვებას უზრუნველყოფს.

მეტი ინფორმაციისთვის ნახეთ: <http://mepa.gov.ge/Ge/News/Details/9475/>

საქართველოში მეცხოველეობის განვითარების მიზნით, ახალი პროექტი დაიწყო

2019 წლის, 28 მაისს პროექტის „ინვესტირება უვნებელ და ხარისხიან მესაქონლეობაში - საქართველო“, პრეზენტაცია შედგა. ახალი პროექტი საქართველოში არსებული მსხვილფეხა პირუტყვის რძისა და ხორცის ინდუსტრიებში სურსათის უვნებლობისა და ხარისხის სტანდარტების გაუმჯობესების მიზნით, აშშ-ის სოფლის მეურნეობის სამინისტროსთან, საქართველოს ფერმერთა ასოციაციასთან, Land O`Lakes International Development-თან და მიჩიგანის სახელმწიფო უნივერსიტეტთან პარტნიორობით ხორციელდება. ეს არის ხუთწლიანი პროექტი, 14,5 მლნ. დოლარის ბიუჯეტით, რომლის მიზანია გააძლიეროს მეცხოველეობის დარგი საქართველოში.

მეტი ინფორმაციისთვის ნახეთ: <http://mepa.gov.ge/Ge/News/Details/9503>

აისეტის კვლევითი ინსტიტუტი –
აგრარული პოლიტიკის კვლევითი ცენტრი
<http://iset-pi.ge/index.php/en/research/aprc>

ავტორები: სალომე გელაშვილი s.gelashvili@iset.ge
დავითი ჟორჯოლიანი d.zhorzholiani@iset.ge
ნინო კაკულია n.kakulia@iset.ge
სალომე დეისაძე s.deisadze@iset.ge