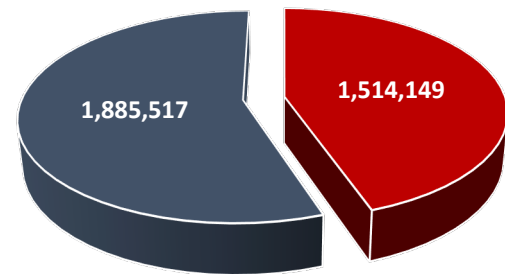


**ზოგადი მიმოხილვა**

**მიწის ბაზარი საქართველოში**

საქართველოს სოფლის მეურნეობის განვითარებისთვის ერთ-ერთი ხელისშემშლელი ფაქტორი მიწის ბაზრის განუვითარებლობაა. არარეგისტრირებული მიწების დიდი რაოდენობა ხელს უშლის მიწების კონსოლიდაციასა და დარგში პროდუქტიულობის გაზრდას. იუსტიციის სამინისტროს მონაცემების თანახმად, 2019 წლის თებერვლის მდგომარეობით, მიწის რეგისტრაციის 2016 წლის რეფორმის ფარგლებში, 543,139 ფიზიკურმა პირმა დაარეგისტრირა 130,943 ჰა მიწა; 1,431 იურიდიულმა პირმა დაარეგისტრირა 1,793 ჰა, ხოლო საჯარო საკუთრებაში მოექცა 34,131 საჯარო დაწესებულების 169,241 ჰა მიწა. 2016 წლის 1-ელ აგვისტომდე რეგისტრირებულ იქნა 1,212,173 ჰა მიწა, ხოლო შემდგომ დამატებით 301,976 ჰა. დღეისთვის მთლიანი რეგისტრირებული მიწის ფართობი შეადგენს 1,514,149 ჰა, რაც სასოფლო-სამეურნეო მიწების 45%-ია, ხოლო დანარჩენი 55% არ არის რეგისტრირებული. 2016 წლის შემდეგ რეგიონებში ყველაზე დიდი ფართობის რეგისტრირება მოხდა კახეთში, ხოლო ყველაზე დიდი რაოდენობის ნაკვეთების რეგისტრაცია მოხდა იმერეთში.

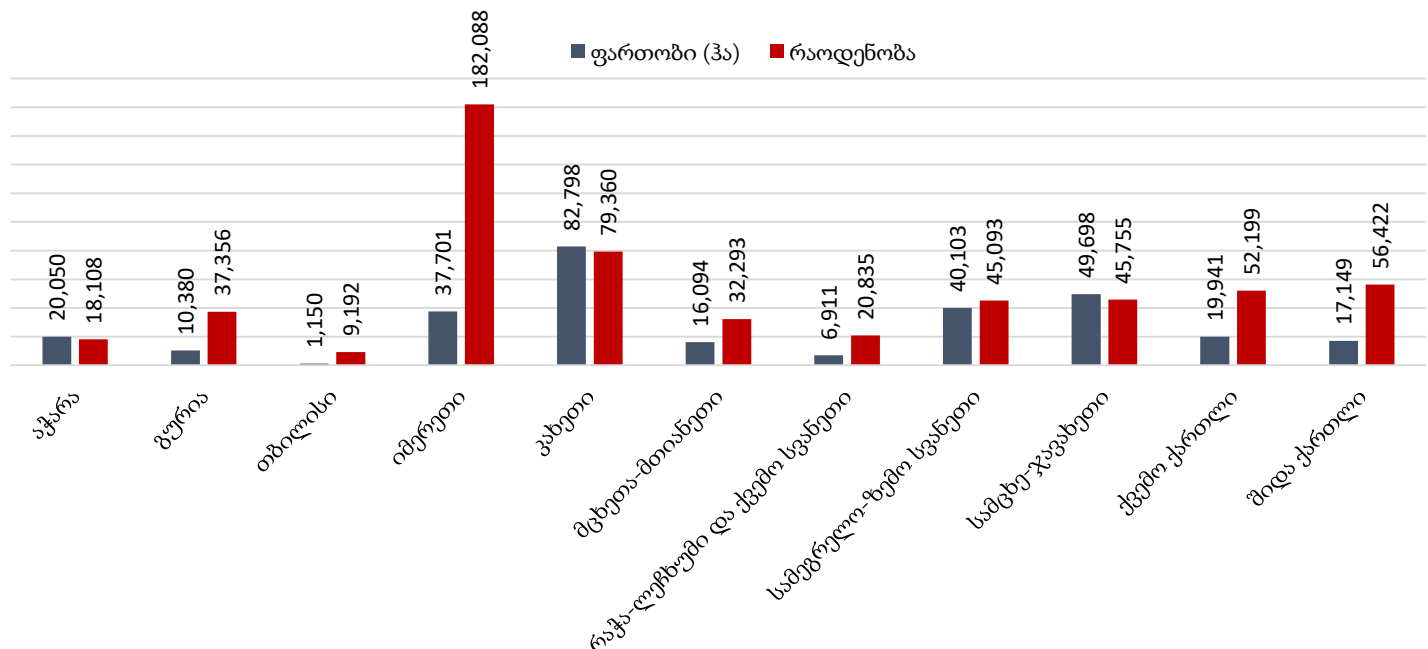
**რეგისტრირებული და არარეგისტრირებული ფართობების გადანაწილება (ჰა)**



- რეგისტრირებული ფართობი
- არარეგისტრირებული ფართობი

წყარო: საჯარო რეესტრი, იუსტიციის სახლი, 2019

**რეგისტრირებული მიწის ნაკვეთების რაოდენობა და ფართობი რეგიონების მიხედვით (2016 წლის 1 აგვისტოს შემდეგ 2019 წლის 5 თებერვ)**



წყარო: საჯარო რეესტრი, იუსტიციის სახლი, 2019

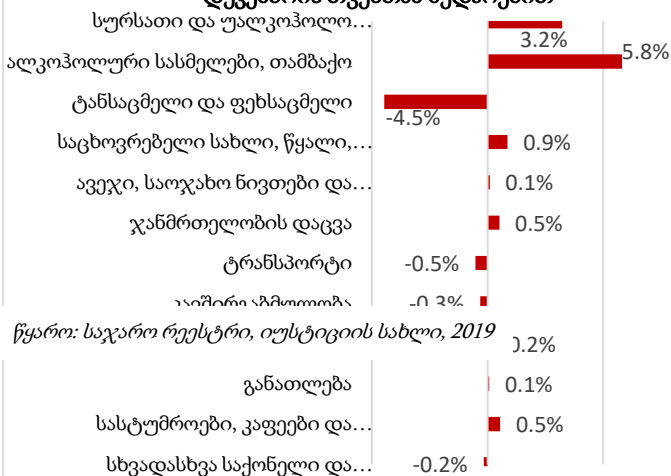
## ფასები

### ადგილობრივი ფასები

წინა თვესთან შედარებით, ფასების დონე საქართველოში მცირედით გაიზარდა; 2019 წლის იანვარში სამომხმარებლო ფასების ინდექსი (სფი) უმნიშვნელოდ 1.3%-ით გაიზარდა 2018 წლის დეკემბერთან შედარებით. 2018 წლის იანვართან შედარებით კი, სფი 2.2%-ით გაიზარდა.

წინა თვესთან შედარებით, სურსათისა და უალკოჰოლო სასმელების ჯგუფში ფასები 3.2%-ით გაიზარდა, რამაც სფი 0.98 პროცენტული პუნქტით გაზარდა. სურსათის ფასების ცვლილებაზე ძირითადი გავლენა შემდეგმა ჯგუფებმა მოახდინა:

#### ფასების პროცენტული ცვლილება იანვრის თვეში დეკემბრის თვესთან შედარებით



ბოსტნეული და ბაღჩეული (15.8% ო)



რძე, ყველი და კვერცხი (4.7% ო)



პური და პურპროდუქტები (1.4% ო)

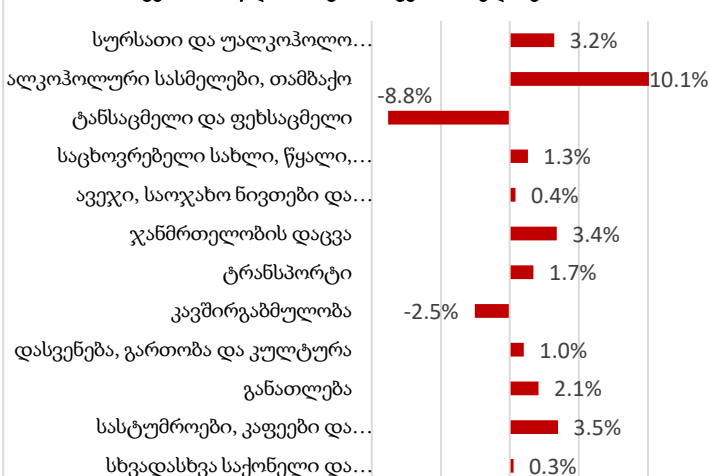


წყარო: საქსტატი, 2019

წინა წელთან შედარებით, სურსათისა და უალკოჰოლო სასმელების ჯგუფში ფასები გაიზარდა 3.2%-ით, რამაც სფი 1.0 პროცენტული პუნქტით გაზარდა.

2019 წლის იანვარში მნიშვნელოვანი ცვლილება განიცადა სურსათის შემდეგ ჯგუფებში შემავალმა პროდუქტებმა:

#### ფასების პროცენტული ცვლილება 2019 წლის იანვრის თვეში 2018 წლის იანვრის თვესთან შედარებით



თევზეული (12.3% ო)



პური და პურპროდუქტები (10% ო)



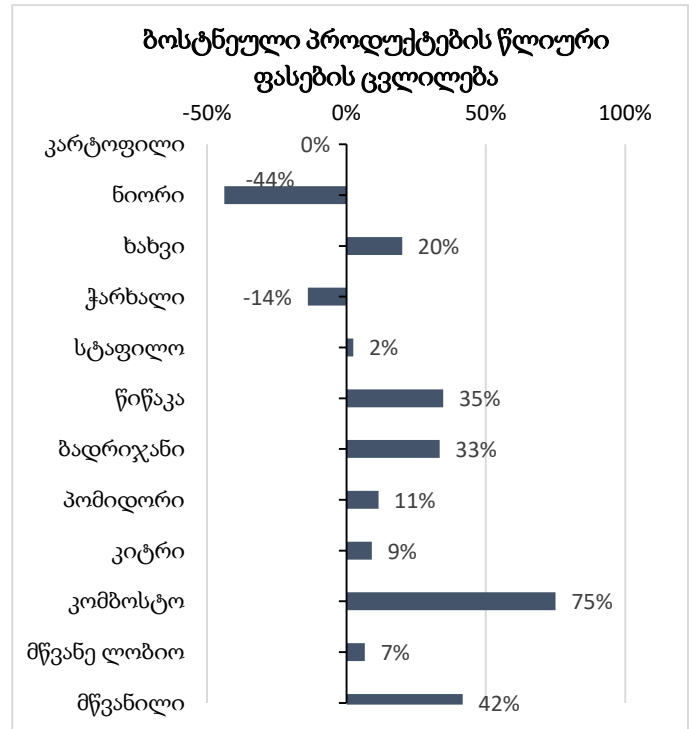
ბოსტნეული და ბაღჩეული (6.5% ო)



წყარო: საქსტატი, 2019

## უფრო ვრცლად ბოსტნეულის ფასებზე

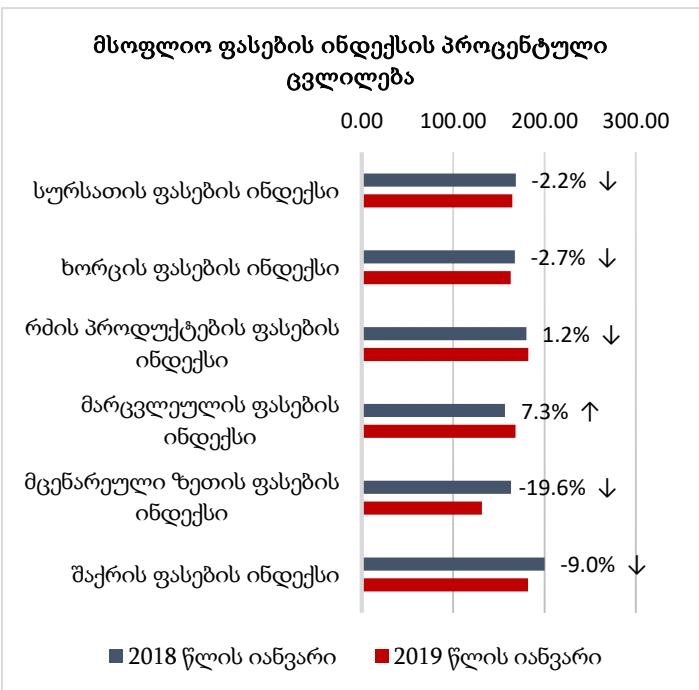
2019 წლის იანვარში ბოსტნეულის კატეგორიაში შემავალი პროდუქტების ფასები 2018 წლის დეკემბერთან შედარებით 15.8%-ით, ხოლო 2018 წლის იანვართან შედარებით 6.5%-ით გაიზარდა. საქსტატის მონაცემების მიხედვით, 2019 წლის იანვარში კომბოსტოს ფასები ყველაზე მეტად, 75%-ით გაიზარდა წინა წელთან შედარებით. კომბოსტოს ფასების ასეთი ზრდა გასაკვირია, როცა წელი მხოლოდ ახლა დაიწყო. ვაჭრობის სტატისტიკის მიხედვით, კომბოსტოს იმპორტის როგორც ღირებულება, ასევე რაოდენობაც გაიზარდა. 2019 წლის იანვარში კომბოსტოს იმპორტის ღირებულებამ 80,311 აშშ დოლარი შეადგინა, რაც 2018 წლის მაჩვენებელს - 44,048 აშშ დოლარს, 82%-ით აღემატება. იმავე პერიოდში, კომბოსტოს იმპორტის რაოდენობა 132%-ით გაიზარდა, 200.64 ტონიდან 466.38 ტონამდე. იმპორტის ზრდას წესით ფასების შემცირება უნდა გამოიწვიოს, თუ ადგილობრივი წარმოება არ არის ძალიან დაბალი. შესაბამისად, კომბოსტოს ფასების ზრდა შესაძლოა, ადგილობრივი წარმოების შემცირებას გამოიწვიოს. სამწუხაროდ, წარმოების შესახებ სტატისტიკური მონაცემები ჯერ არ არის ხელმისაწვდომი.



წყარო: საქსტატი, 2019

## საერთაშორისო ფასები

2019 წლის იანვარში საერთაშორისო ფასებმა დადებითი ტრენდი შეინარჩუნა. სურსათის ფასების ინდექსი, რომელსაც გაეროს სურსათისა და სოფლის მეურნეობის ორგანიზაცია (FAO) ითვლის, 2018 წლის იანვართან შედარებით 2.2%-ით შემცირდა. ფასები შემცირდა სურსათის შემდეგი კატეგორიებისთვის: მცენარეული ზეთი (-19.6%), შაქარი (-9%) და ხორცი (-2.7%). 2018 წლის იანვართან შედარებით ხორბლის ფასების ინდექსი მნიშვნელოვნად, 7.3%-ით გაიზარდა. მნიშვნელოვანი გავლენა მოახდინა სიმინდის ფასების ზრდამ, რომელიც სამხრეთ აფრიკაში ცუდ ამინდებს უკავშირდება. გარდა ამისა, გაიზარდა ბრინჯის ფასები, რაც იაპონურ ბრინჯზე გაზრდილი მოთხოვნითა და ტაილანდური ბატის გამყარებით აიხსნება. 2018 წლის იანვართან შედარებით რძის პროდუქტების ფასები უმნიშვნელოდ, 1.2%-ით გაიზარდა, რაც ევროპაში რძის პროდუქტებზე გაზრდილი მოთხოვნითაა განპირობებული.

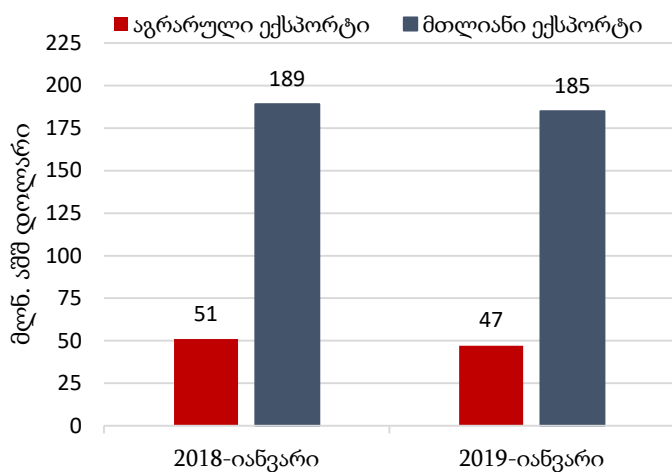


წყარო: FAO, 2019

## ვაჭრობის სტატისტიკა

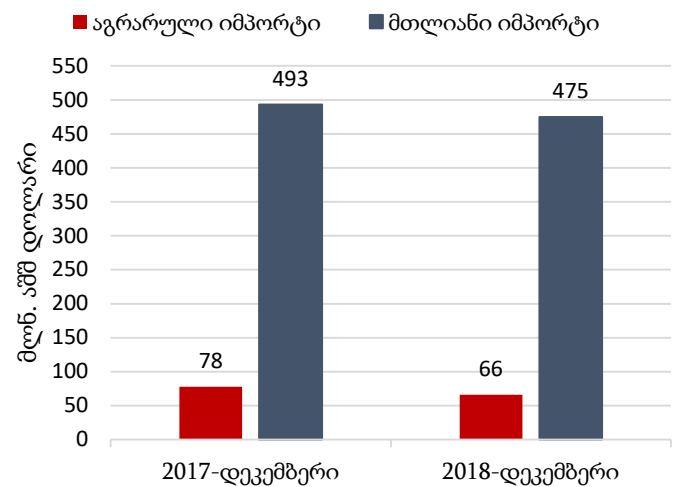
2019 წლის იანვარში საქართველოდან სოფლის მეურნეობის პროდუქტების ექსპორტმა (მათ შორის საკვები პროდუქტები) დაახლოებით 47 მლნ. აშშ დოლარი შეადგინა, რაც აღნიშნულ თვეში საქართველოს ექსპორტის მთლიანი ღირებულების მეოთხედია და 2 პროცენტული პუნქტით ჩამორჩება 2018 წლის იანვრის ანალოგიურ მაჩვენებელს. რაც შეეხება ქვეყანაში სოფლის მეურნეობის პროდუქტების იმპორტს, მისმა ღირებულებამ 2019 წლის იანვარში 66 მლნ. აშშ დოლარს გადააჭარბა, რაც ამავე თვეში საქართველოს მთლიანი იმპორტის თითქმის 14%-ს შეადგენდა. გასული წლის იანვართან შედარებით, მიმდინარე წელს, სოფლის მეურნეობის პროდუქტების იმპორტი 15%-ითაა შემცირებული.

სოფლის მეურნეობის პროდუქტების ექსპორტი და მთლიანი ექსპორტი



წყარო: საქართველოს ფინანსთა სამინისტრო

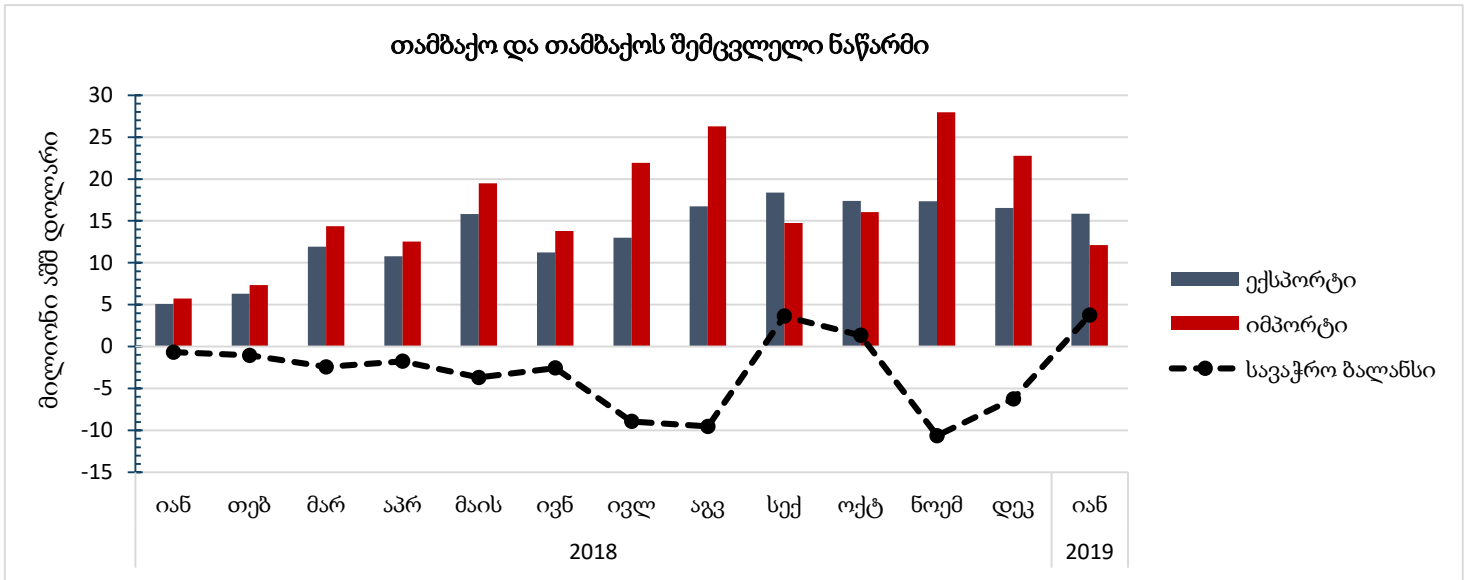
სოფლის მეურნეობის პროდუქტების იმპორტი და მთლიანი იმპორტი



## თამბაქო

2019 წლის იანვარში საქართველოდან *თამბაქოსა და თამბაქოს შემცველი ნაწარმის* (2401-2403 HS კოდები) ექსპორტმა თითქმის 16 მლნ აშშ დოლარს მიაღწია, რაც 2018 წლის იანვრის მაჩვენებელს სამჯერ და მეტად აღემატება. აღსანიშნავია ისიც, რომ სავაჭრო პროფიციტმა 3.7 მლნ აშშ დოლარი შეადგინა, რაც წინა რეკორდულ სიდიდეს 0.1 მლნ აშშ დოლარით აღემატება.

თამბაქოს ნაწარმით ვაჭრობა განსაკუთრებით გააქტიურდა 2017 წლიდან და, ვინაიდან წილობრივად 2018 წელს საქართველოში უფრო მეტი დაბალი ღირებულების მქონე *თამბაქოს ნედლეული* და *თამბაქოს ნარჩენები* შემოვიდა, ვიდრე ექსპორტზე გავიდა, უახლოეს პერიოდში ვაჭრობის კიდევ უფრო ზრდაა მოსალოდნელი. როგორც ჩანს, ქვეყანაში შემოდებული დამატებითი *გადსასახადები* და *რეგულაციები* ქართველ მწარმოებლებსა და იმპორტიორებს უბიძგებს ახალი ბაზრების ძიებისკენ, რათა იქ შეძლონ დამატებული ღირებულების მქონე თამბაქოს ნაწარმის რეალიზება.



წყარო: საქსტატი, 2018

## პოლიტიკის მიმოხილვა

### აგრარულ საკითხთა კომიტეტის სხდომაზე „სასოფლო-სამეურნეო დანიშნულების მიწის საკუთრების შესახებ“ ორგანული კანონის პროექტის ინიცირება მოხდა

ოთარ დანელიაზე დაყრდნობით წარმოდგენილი კანონპროექტები აგვარებს შემდეგ საკითხებს: ეროვნული და სურსათის უსაფრთხოება, ლიკვიდური აქტივის საკითხი, მიწის მაქსიმალურად რაციონალურად გამოყენება და სხვა. კანონით შემოდის საჯარიმო სანქციები მიწის არდამუშავების შემთხვევაში და ეს, ოთარ დანელიას განცხადებით, არის აუცილებელი პირობა იმისათვის, რომ შეიქმნას უფრო მეტი სტიმული მიწის დამუშავებისთვის. ომიტეტი ინიციატივით გამოდის, რომ შეიქმნას მიწის მართვის ეროვნული სააგენტო, რომელიც სასოფლო-სამეურნეო დანიშნულების მიწების ბალანსების შედგენიდან დაწყებული, მისი კლასიფიკაციისა თუ სტატუსების ფარგლებში გააკეთებს შესაბამის ანალიზს.

მეტი ინფორმაციისთვის ნახეთ: <https://m2b.ge/post/249407-sasoflo-sameurneo-miwis-damusaveba-sesazloa-savaldebulo-gaxdes>

### სურსათის ეტიკეტირების ახალი წესი ამოქმედდა

პირველი მარტიდან საქართველოში სურსათის ეტიკეტირების ახალი წესი ამოქმედდა. რეგულაციის მიზანია, მომხმარებელმა მიიღოს დეტალური ინფორმაცია სარეალიზაციო ქსელში განთავსებული სურსათის შესახებ, რაც ადამიანის ჯანმრთელობისა და უფლებების დაცვისკენ არის მიმართული. ინფორმაციას სურსათის ეროვნული სააგენტო ავრცელებს. ახალი რეგულაციით, გაიზარდა ეტიკეტზე დასატანი სავალდებულო ინფორმაციის ჩამონათვალი. განისაზღვრა ეტიკეტზე განთავსებული ინფორმაციის შრიფტის ზომა და სურსათის შესახებ ინფორმაციის ფორმა და ადგილი.

მეტი ინფორმაციისთვის ნახეთ: <http://www.bm.ge/ka/article/dgeidan--sursatis-etiketirebis-axali-wesi-amoqmedda/30540/>

აისეტის კვლევითი ინსტიტუტი –  
აგრარული პოლიტიკის კვლევითი ცენტრი  
<http://iset-pi.ge/index.php/en/research/aprc>

ავტორები: სალომე გელაშვილი [s.gelashvili@iset.ge](mailto:s.gelashvili@iset.ge)  
ირაკლი (რატი) კოჭლამაზაშვილი [i.kochlamazashvili@iset.ge](mailto:i.kochlamazashvili@iset.ge)  
დავითი ჟორჯოლიანი [d.zhorzholiani@iset.ge](mailto:d.zhorzholiani@iset.ge)  
სალომე დეისაძე [s.deisadze@iset.ge](mailto:s.deisadze@iset.ge)